

Rupel.blad

oktober 2012



natuurpunt 

Rupelstreek & Aartselaar



# Inhoudstafel

|                                     |    |
|-------------------------------------|----|
| Natuurontwikkeling Terhagen         | 3  |
| RupelAartjes                        | 10 |
| Watervogels tellen langs de Rupel   | 12 |
| Trekkende ooievaars in Reet         | 14 |
| De Week van het Bos                 | 16 |
| Zwerfvuil niet meer van deze tijd!? | 18 |
| Torenvalken tellen...               | 19 |
| Grijze zeehond in de Rupel          | 19 |
| De Natuur.kalender is er weer!      | 19 |
| Natuurkalender Rupelstreek          | 20 |
| Natuurkalender Aartselaar           | 23 |
| Opvang gekwetste wilde vogels       | 26 |
| Recupereer uw lidgeld !             | 27 |

# Twintig jaar later...

Als er ooit iemand op het idee zou komen om de geschiedenis van de natuurbeweging in de Rupelstreek te schrijven, dan zal het jaartal 1992 ongetwijfeld in vetjes geschreven worden. Op 11 september 1992 kwamen in het bezoekerscentrum de Paardenstal in Niel 5 mensen samen om een nieuwe Wielewaalafdeling Rupelstreek op te starten. In de jaren '70 hadden een aantal andere mensen, waaronder de inmiddels overleden Hector De Ceulaer en ook Julien Moens, hen dat al eens voorgedaan. De doelstellingen van deze nieuwe Wielewaalafdeling waren nochtans helemaal anders dan toen.

men tot Natuurreservaten afdeling Rupelstreek.

Ruim 9 jaar lang zouden beide afdelingen naast elkaar werken, al waren er in die periode ook enkele gezamenlijke initiatieven zoals de paddenoverzetactie aan de Potaardestraat in Niel.

Het jaar 2001 werd een memorabel jaar in de geschiedenis van de natuurbeweging in Vlaanderen. De wens van vele vrijwilligers van Natuurvereniging de Wielewaal en Natuurreservaten werd gerealiseerd door een fusie van beide verenigingen tot Natuurpunt vzw. Een fusie die officieel beklonken werd op 1 januari 2002.

Ondertussen zijn we ruim 10 jaar later en het aantal projecten van Natuurpunt Rupelstreek is nauwelijks nog te tellen. De voorbije jaren zijn we daarboven in een enorme dynamiek terechtgekomen, onder meer door de opstart van de regionale landschappen en het Strategisch project Rupel. Vooral met Regionaal Landschap Rivierenland is de samenwerking bijzonder intens. Via het Strategisch project Rupel, zitten we mee aan tafel en dat resulteerde onder meer in de publicatie door het INBO (Instituut Natuur- en Bosonderzoek) van een Natuurontwikkelingsplan voor de kleiputten tussen Boom, Rumst en Terhagen.

Een samenvatting van dit prachtig document verscheen recent in het tijdschrift Antenne. En we zijn Guy Laurijssens en Geert De Blust, medewerkers van het INBO en auteurs van het Natuurontwikkelingsplan en ook Koen Cuypers, coördinator van ANKONA (Antwerpse Koepel Natuurstudie) dankbaar dat we het artikel mochten overnemen in dit Rupel.blad.

Het is een lang artikel, maar het biedt een enorm inzicht in de mogelijkheden van dit mooie gebied.

Donderdag 13 september 2012 zaten 5 vrijwilligers van Natuurpunt Rupelstreek samen in de Paardenstal en de herinnering aan 20 jaar inzet voor de natuur in ons mooie rivierenland, werd gevierd met een aantal lekkere hapjes...



Natuurvereniging de Wielewaal had zich begin jaren '90 omgevormd van een vereniging die daarvoor enkel aan natuurbeleving en aan natuurstudie deed naar een meer strijdbare vereniging met als bijkomende doelstelling: werken aan het natuurbehoud.

Voorbeelden voor de nieuwe afdeling waren de Wielewaalafdelingen Klein-Brabant en Lier die beiden intens bezig waren met het aan-

kopen en beheren van natuurgebieden. En dat hadden de vrijwilligers van Wielewaal Rupelstreek goed begrepen, vrijwel metéén werd gestart met projecten, waarvan het merendeel nog steeds doorloopt en die dus bijzonder duurzaam zijn. Voorbeelden zijn het Kerkuilproject dat nu ook 20 jaar loopt en Behaag... natuurlijk, waarvan dit najaar de 19e editie doorgaat.

Een jaar later zouden de vrijwilligers van Werkgroep Natuur in de Buurt, die werkten aan het natuurbeheer in Walenhoek in Niel, zich omvor-

Voorpagina: Roerdomp  
foto: Hugo Willocx

Decennialang waren waarnemingen van deze mysterieuze nachtreiger verhalen uit het verleden. Dankzij het herstel van waterrijke natuur, konden we deze vogel, die zich zelden buiten het moeras begeeft en perfect gecamoufleerd is, opnieuw in onze regio waarnemen. Onder meer in Walenhoek, het Niels Broek, het Noordelijk en Zuidelijk eiland en het Broek de Naeyer.

# Biodiversiteit en kansen voor natuurontwikkeling in een dynamisch ontginningslandschap in de Rupelstreek

Guy Laurijssens en Geert De Blust - Instituut voor Natuur- en Bosonderzoek

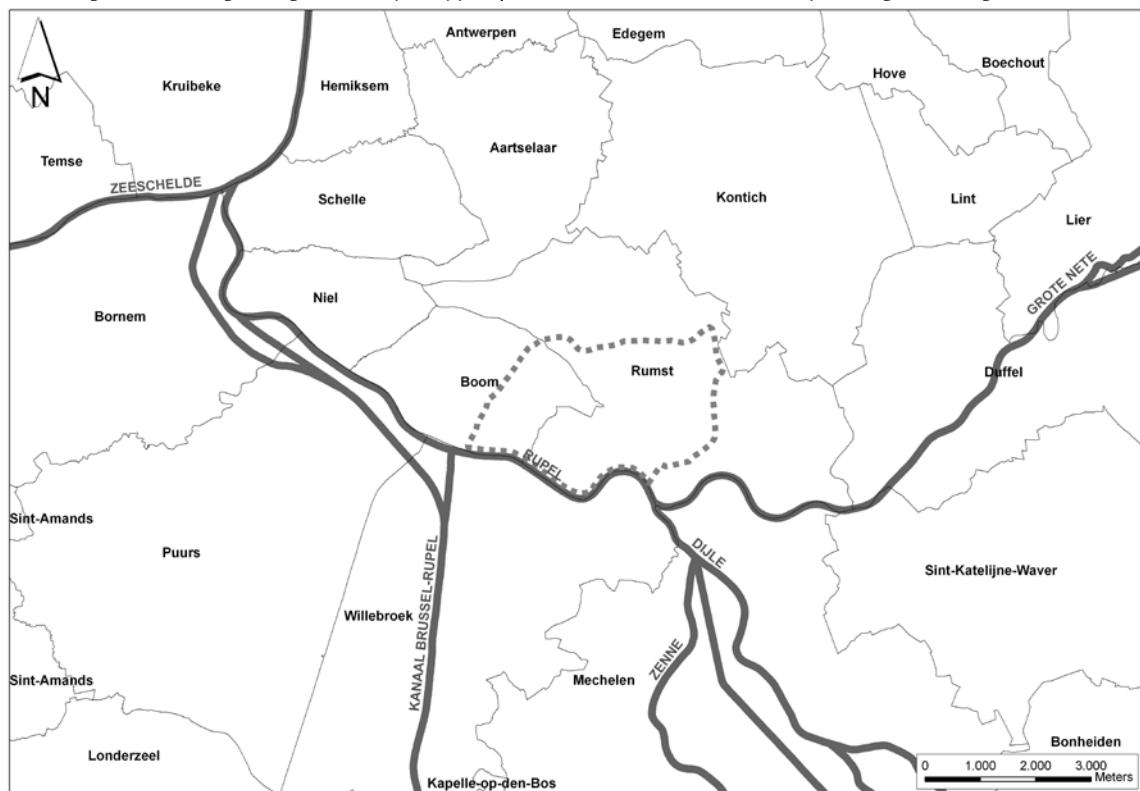
Het landschap van de Rupelstreek wordt al eeuwenlang sterk bepaald door de klei-ontginning. Tot op vandaag laten de ontginning en de baksteennijverheid hun sporen na in het landschap. Karakteristiek zijn de omvangrijke ontginningsgebieden met talrijke oude en recentere kleiputten. Het typische ontginningslandschap met kleiputten domineert vooral het zuidelijke en westelijke deel van de Rupelstreek. Veel voormalige ontginningszones in de Rupelstreek hebben reeds een nieuwe invulling gekregen, bv. als natuurgebied, recreatiegebied, bedrijventerrein of woongebied.

Deze bijdrage focust op het ontginningsgebied op grondgebied van de gemeenten Boom en Rumst dat zich situeert tussen de kernen van de (deel)gemeenten Boom, Reet, Terhagen en Rumst (figuur 1).

In dit gebied gaat de ontginning nog steeds voort, al is vandaag de dag nog slechts één grote ontginner actief. Het verlaten kleiputtengebied tussen Boom en Rumst is grotendeels nog niet herontwikkeld. Het provinciaal recreatiedomein De Schorre (Boom) is de enige zone die reeds een nieuwe invulling kreeg. In functie van de verdere herontwikkeling van het ontginningslandschap werd een **Strategisch project Rupelstreek** opgestart waarin een evenwichtige en integrale landschapsvisie wordt uitgewerkt in relatie tot ontginning, recreatie, landbouw, natuur en bos.

Aangezien grote delen van het ontginningsgebied reeds een grote natuurwaarde hebben, wordt bij de ontwikkeling van de landschapsvisie aandacht besteed aan de natuurfunctie van het nieuwe landschap en wordt voor een aanzienlijk deel van het verlaten ontginningsgebied de invulling als natuurgebied beoogd. Er ontwikkelde zich immers een rijke afwisseling van open en gesloten vegetatietypes, ontstaan na spontane natuurontwikkeling op een gevarieerd antropogeen substraat. De kleiputten zijn door hun ligging nabij het rivierengebied bovendien van groot belang voor avifauna en bieden grote potenties voor de ontwikkeling van biotopen van regionaal en internationaal belang.

Figuur 1:  
Situering van het ontginningslandschap (stippellijn) t.o.v. de bevaarbare waterlopen en gemeentegrenzen



## Gebiedsgericht strategisch project Rupelstreek

Het Strategisch project Rupelstreek beoogt een "evenwichtige ontwikkeling van een nieuwe landschapsvorm in relatie tot ontginning, recreatie, landbouw, natuur en bos in de Rupelstreek" en richt zich op het gebied gelegen tussen de A12 in het westen, de dorpskern van Reet in het noorden, de E19 in oosten en de Rupel in het zuiden. Het project moet bijdragen aan de uitvoering van het Ruimtelijk Structuurplan Vlaanderen en beoogt het stimuleren van de samenwerking van ruimtelijke actoren in het gebied. Het open ruimtegebied tussen de kernen van Boom, Reet en Rumst is een

complex gebied waarover verschillende beleidsinstanties, sectoren, maar ook private terreineigenaars verschillende ontwikkelingsvisies (geformuleerd) hebben. Opdat niet al deze projecten zonder enige samenhang naast elkaar worden ontwikkeld was het wenselijk om een projectstructuur op te zetten die alle verschillende actoren en elementen samenbrengt en één integrale visie ontwikkelt voor het projectgebied. Het 'Strategisch project Rupelstreek' is een samenwerkingsverband: het wordt gecoördineerd binnen het bestuur van de provincie Antwerpen, maar ook de gemeenten Boom en Rumst zijn mede sturend in dit project. Ook de firma Wienerber-

ger NV is als mede-initiatiefnemer een prioritaire partner in het project.

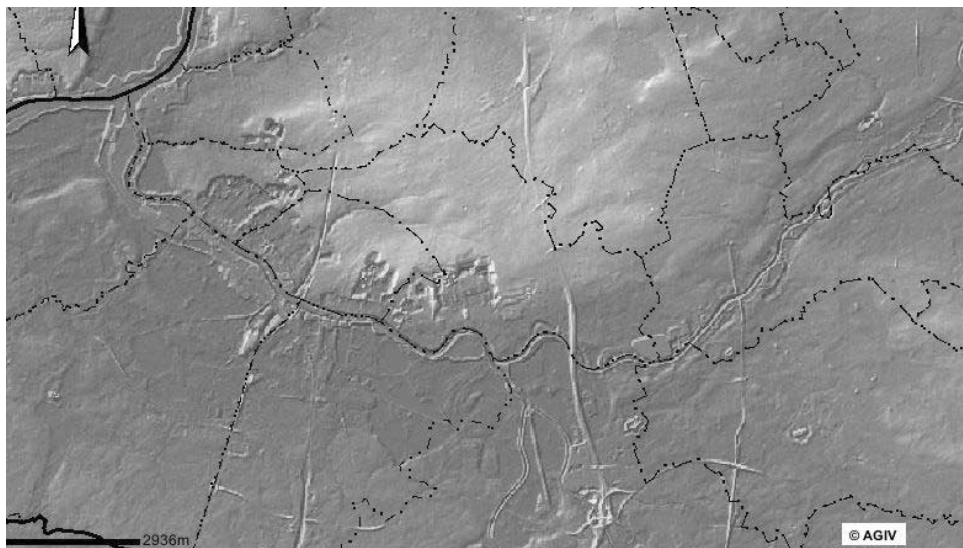
Het strategisch project vertrekt vanuit de economische doelstellingen (ontginning, recreatie, landbouw) en maatschappelijke behoeften (natuur, landschap, recreatie). Het project betreft een gebiedsgerichte benadering van een voormalig, huidig en toekomstig ontginningslandschap langs de cuesta van de Rupel. Rekening houdend met zowel de economische doelstellingen als de maatschappelijke wensen zal een totaalvisie voor dit open ruimtegebied worden ontwikkeld. Hierbij staat de samenhang en de herkenbaarheid van dit waardevol, nieuw landschap voorop. Door een geïntegreerde en gecoördineerde aanpak wordt een verdere versnippering van dit landschap vermeden. De uitwerking van het strategisch project kan als voorbeeld dienen voor andere, nog her in te richten, ontginningslandschappen.

In 2011 verkende het INBO, in opdracht van de provincie Antwerpen, de mogelijkheden voor natuurontwikkeling in het gebied in het kader van een natuurontwikkelingsplan (Laurijsens & De Blust, 2012). Zowel het voormalig (verlaten), huidig als ook toekomstig ontginningsgebied werden hierbij in beschouwing genomen.

## Ontginningslandschap

De eerste sporen van de steenbakkerijrijverheid in de Rupelstreek dateren al uit de 13<sup>de</sup> eeuw, maar de grootste ontginningen gebeurden in de 19<sup>de</sup> eeuw tot halweg de 20<sup>ste</sup> eeuw. De jaren 1950 betekenden een hoogtepunt, maar tevens het einde van de traditionele steenbakkerij. In de tweede helft van de 20<sup>ste</sup> eeuw gingen veel steenbakkerijen failliet of stopten hun activiteiten. Momenteel is er nog één ontginning actief, nl. de multinational Wienerberger N.V.

De klei werd en wordt nog steeds gewonnen uit de Formatie van Boom, beter bekend als de 'Boonse Klei', die hier een typische cuesta vormt. De hoogtekartaar (figuur 2) op basis van het Digitaal Hoogtemodel Vlaanderen (DHM) toont de cuesta en de situering van de ontgonnen zones met talrijke diepe kleiputten en de steile randen van het ontginningsfront. Gebieden die gespaard zijn gebleven van de ontginning zoals de bewoonde gebieden van Boom en de Bosstraat worden duidelijk afgetekend op de kaart.

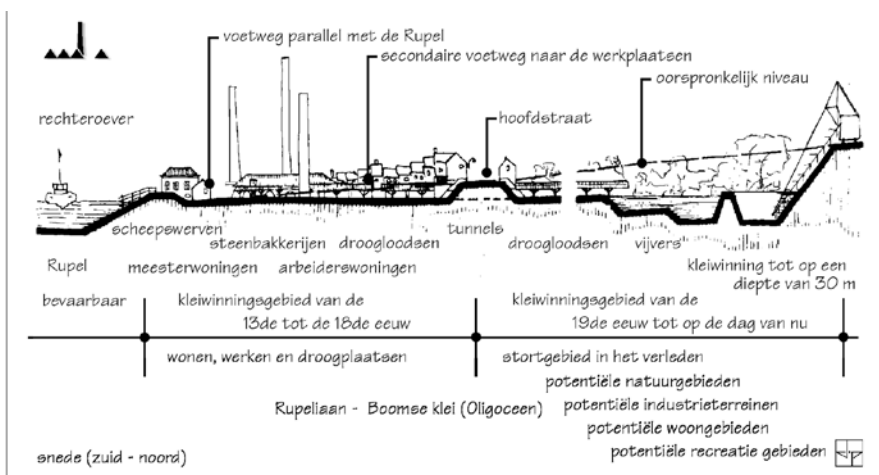


Figuur 2: Reliëf van het ontginningslandschap op basis van het Digitaal Hoogtemodel Vlaanderen (DHM).

Ook de Hoogstraat komt als restant van het oorspronkelijke cuestafront duidelijk naar voor.

Figuur 3 toont een noord-zuid doorsnede met de typische historische structuur van het ontginningslandschap tussen Boom en Rumst. De zone tussen de Rupel en de hoofdstraat (quasi evenwijdig met de rivier) werd het eerst ontgonnen en bestaat actueel vooral uit bedrijventerreinen en woongebied. Tussen deze zone en het huidige ontginningsfront (figuur 4) bleven diepere winningsputten achter in het landschap (figuur 5), waarvan in het verleden enkele gebruikt werden als stortplaats maar waar nu vooral mogelijkheden liggen voor natuurontwikkeling (en recreatie). Het toekomstig ontginningsgebied ten noorden van het huidige ontginningsfront is hoofdzakelijk in landbouwgebruik. Dit landbouwgebied wordt stelselmatig verder aangesneden voor de kleiontginning.

Het ontginningslandschap is bij uitstek een jong en dynamisch landschap. De actieve kleiontginning zorgt voor het ontstaan van nieuwe pioniermilieus en ook na de ontginning blijft het landschap nog een tijdje in volle ontwikkeling. Door natuurlijke successie kan het landschapsbeeld snel veranderen (zie figuur 6), waarbij pioniervegetaties plaats ruimen voor ruigte, struweel en uiteindelijk bos. Deze evolutie verloopt niet overal even snel waardoor een gevarieerd landschapsbeeld ontstaat. Ook het aanpalende industrie- en bedrijventerrein is nog volop in ontwikkeling, wat bijdraagt tot het dynamisch karakter van de omgeving. Het dynamische karakter van het ontginningslandschap ligt mee aan de basis van een grote soortenrijkdom met tal van karakteristieke soorten. Verdere natuurontwikkeling dient dan ook in te spelen op de aanwezige dynamiek en kan sturend optreden in functie van de gewenste natuurdoelen.



Figuur 3: Schematische doorsnede van het ontginningslandschap tussen de Rupel en het actieve ontginningsfront

(bron: Ecomuseum en Archief van de Boonse Baksteen - www.emabb.be).



Figuur 4: Ontginningslandschap met verlaten kleiputten te Boom-Rumst © G. Laurijssens



Figuur 5: Actief ontginningsfront te Rumst © G. Laurijssens



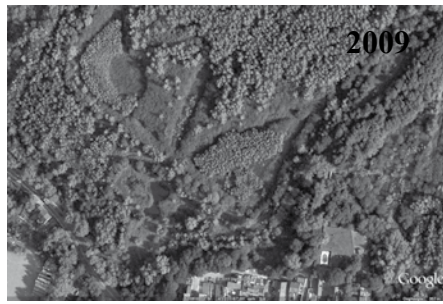
2003



2004



2007



2009

Figuur 6: Voorbeeld van snelle natuurlijke successie in het voormalig ontginningsgebied: aan de rand van een voormalig opgespoten terrein evolueert het landschap (na verwijdering van de afdamming) van een schaars begroeid terrein met natte depressies in enkele jaren tijd tot struweel en pionierbos. (Bron: Google Earth)

## Biodiversiteit in het kleigroevenlandschap

De grote variatie en vele gradiënten in het ontginningslandschap zoals van droog naar nat, van hoog naar laag (reliëf), van zandige bodem naar kleibodem, evenals de aanwezigheid van talrijke plassen en vijvers maken het gebied zeer divers en waardevol. Door de zeer heterogene uitgangssituatie ontwikkelden zich na het stopzetten van de kleiwinning tal van waardevolle biotopen zoals open waters, rietmoerassen, vochtige ruigten, vochtige struwelen, pionierbossen en schaars

begroeide pionierbiotopen. Door de grote verscheidenheid aan biotopen kent het gebied een rijke biodiversiteit met tal van zeldzame soorten, waaronder ook heel wat provinciale prioritaire soorten.

## Plassen en rietmoerassen

Kenmerkend voor het rivierlandschap van de Rupelstreek zijn de vele soorten gebonden aan waterrijke biotopen zoals vegetatierijke plassen en rietmoerassen. Door de spontane ontwikkeling van deze biotopen in de verlaten ontginningsputten vormen

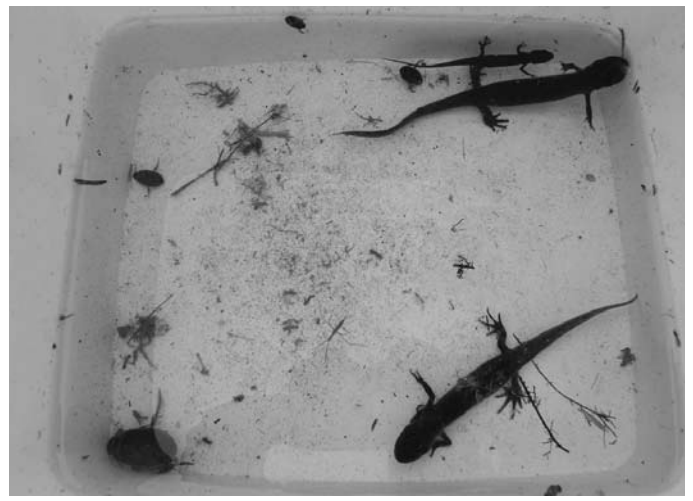
deze als het ware een kunstmatige uitbreiding van het (natuurlijke) areaal aan moerassige en vochtige gebieden elders in de Rupelvallei. Typische **riet- en moerasvogels** aanwezig in het kleiputtengebied te Boom – Rumst zijn o.a. blauwborst, waterral, kleine karekiet, rietzanger, rietgors en sprinkhaanzanger. De meeste verlaten ontginningsplassen hebben echter steile oevers waardoor de water- en oevervegetaties vaak beperkt en slecht ontwikkeld zijn. Echte topsoorten onder de rietvogels zoals bv. woudaapje ontbreken dan ook voornamelijk in het gebied, hoewel deze soort elders in de Rupelstreek al wel terug aanwezig is (bv. Walenhoek).



Figuur 7: De vele waterpartijen in het ontginningsgebied zijn het leefgebied van ruim 30 soorten libellen, waaronder deze bruine korenbout. Natuurontwikkeling kan het gebied nog geschikter maken voor typische soorten van plassen en moerassen met een goed ontwikkelde water- en oevervegetatie. © Veerle Heyman

De vele waterpartijen zijn niet alleen voor vogels interessant, het zijn ook hotspots voor **libellen**. Ruim 30 soorten werden reeds in het gebied vastgesteld. Naast een groot aantal algemeen voorkomende soorten zijn ook enkele zeldzamere en karakteristieke soorten aanwezig. Aan plassen met een wat beter ontwikkelde oevervegetatie vinden we o.a. glassnijder en bruine korenbout (figuur 7), en ook variable waterjuffer werd reeds in het gebied waargenomen. Deze soorten staan als respectievelijk kwetsbaar en bedreigd vermeld op de Vlaamse Rode Lijst (De Knijf 2006).

In het kleiputtencomplex komt tevens een waardevolle amfibieëngemeenschap voor. Naast de algemenere kikker- en salamandersoorten springt vooral de aanwezigheid van de zeldzame **kamsalamander** in enkele rietmoerassen in het oog. De soort werd hier in 2011 voor het eerst ontdekt na



Figuur 8: (links) Kamsalamander © Rudi Leemans en (rechts) vangst van kamsalamanders in een rietmoeras in het ontginningsgebied te Rumst © Erik De Keersmaecker

een gerichte inventarisatie door vrijwilligers van Natuurpunt Rupelstreek (figuur 8).

### Pionierbossen en wilgenstruwelen

In delen van het ontginningsgebied die al langer verlaten zijn, ontwikkelen zich struwelen en pionierbossen, voornamelijk bestaande uit wilg en berk. Op drogere plaatsen treedt vooral ruwe berk op de voorgrond, op de nattere delen domineren vochtige wilgenbossen of struwelen. Door verschillen in leeftijd en successiesnelheid ontstonden gevarieerde en structuurrijke bosbestanden. Opmerkelijk is de aanwezigheid van een grote populatie bosorchis in de lichtrijke, jonge bossen op met zandig materiaal opgevolde terreinen (figuur 9).

Figuur 9: Bosorchis komt opvallend talrijk voor in de jonge bossen op voormalige opgespoten gronden in het ontginningsgebied.



Ondanks de jonge leeftijd van de bosbestanden herbergen ze een rijke paddenstoelen- en mossenrijkdom (Moens & Wymantel, 2002; Wymantel 2002). Op langere termijn hebben de vochtigere bossen de potentie om zich te ontwikkelen tot alluviaal bos.

### (Vochtige) ruigten

Eveneens kenmerkend voor het verlaten ontginningslandschap zijn de aanwezige ruigtevegetaties gaande van vochtige, soortenrijkere vegetaties (met o.a. wilgenroosje, grote kattenstaart, grote brandnetel, riet, grote wederik, braam, enz.) tot soortenarme varianten gedomineerd door bv. grote brandnetel of riet. Vooral in combinatie met struweel- en boomopslag zijn deze biotopen doorgaans ook vanuit faunistisch oogpunt erg waardevol. Typische vogelsoorten die in dergelijke biotopen voorkomen zijn o.a. bosrietzanger, nachtegaal en sprinkhaanzanger. Daarnaast trekken kruidenrijke ruigten ook tal van bloembezoekende insectensoorten aan.

### Pionierbiotopen

In het ontginningslandschap nemen ook pioniersoorten een belangrijke ecologische plaats in. Pioniersoorten kunnen profiteren van, of zijn zelfs afhankelijk van de aanwezige dynamiek veroorzaakt door de ontginningsactiviteiten. Voorbeeld bij uitstek is de **rugstreepaad**, een typische soort van open terreinen met een schrale vegetatie (figuur 10).



In historische tijden vond de soort primair leefgebied in de alluviale vlakten met zandverstuivingen in de directe omgeving van de grote rivieren. Voor de indijkingen kon het water ongehinderd het land instromen en door erosie van wind en water op de oevers vormden zich sedimentaties van zand en klei waarop een schrale vegetatie groeide. Door de hoge dynamiek ontstond een geschikt leefgebied voor de rugstreepaad. Na de indijking verloor de rivier echter zijn invloed op het omliggende landschap waardoor veel geschikt habitat langsheen de rivieren verdween (Jooris & Hoogewijs, 2010).

De soort plant zich voort in ondiep, vegetatieloos water en kan aldus profiteren van tijdelijk geschikt leefgebied ontstaan door de ontginningsactiviteiten. Actueel komt de soort in de Rupelstreek enkel nog voor in secundaire biotopen zoals kleigroeven, zandopspuitingen, bouwterreinen, enz. Deze terreinen worden eveneens gekenmerkt door de aanwezigheid van schrale vegetaties en een hoge dynamiek.



Figuur 10: Rugstreepaad, een zeldzame en Europees beschermde soort in de Rupelstreek (l) \* Rembrandt De Vlaeminck en eisnoer van rugstreepaad (r) \* Guy Laurijssens

Een andere karakteristieke pioniersoort van het kleiontginningsgebied is de **oeverwaluw**. De soort broedt in kolonieverband in kale, verticale wanden en vrijwel steeds binnen vliegafstand van grote wateroppervlakken (figuur 11). Uitgespoelde rivieroeveren vormen het natuurlijk broedbiotoop, maar bij gebrek daaraan (door indijking en versteviging van de oevers van waterlopen) worden in toenemende mate kolonies aangetroffen in kunstmatige biotopen zoals ontginningsgroeves of industrieterreinen (Herremans, 2004). In het ontginningsgebied te Boom-Rumst verkiest de soort vooral afgegraven steilwanden en (tijdelijke) zandhopen die met de afgravingen gepaard gaan. Op dergelijke artificiële sites is de soort evenwel vaak kwetsbaar aangezien het risico op verstoring of vernieling van de nesten hier groter is.



Figuur 11: Oeverwaluw broedt in kolonies in kale verticale wanden in het ontginningsgebied \* G. Vermeersch (l) en G. Laurijssens (r)

Onder de dagvlinderfauna vind het **bruin blauwtje**, een minder algemene soort van droge schrale graslanden met een korte vegetatie, ook geschikt leefgebied op ruderales en opgespoten terreinen met een pioniervegetatie in het ontginningsgebied (figuur 12).



Figuur 12: Bruin blauwtje in het kleiontginningsgebied te Rumst © J. Denonville

Ook aan pioniermilieus gebonden plantensoorten hebben hun plaats in het dynamische ontginningslandschap. Soorten als dwergviltkruid, vroege haver en zilverhaver kwamen oorspronkelijk vooral voor op droge, zandige donken en duinen in de riviervallei, maar vinden nu ook geschikte groeiplaatsen op open, schrale en vaak zandige afgravingen en opgespoten terreinen. Een andere opvallende soort in het ontginningsgebied is **zomerbitterling** (figuur 13).



Figuur 13: Zomerbitterling, een zeldzame en typische soort van zandige opgespoten terreinen in de Rupelstreek \* G. Laurijssens

Deze pionier van zandige, kalkrijke en vochtige bodems kwam oorspronkelijk vooral in duinvalleien voor maar tegenwoordig overtreffen de populaties op met kalkrijk zand opgespoten terreinen de populaties in de kustduinen (Van Landuyt 2006). De soort heeft bv. een enorme uitbreiding genomen in de Antwerpse haven en heeft mogelijk van daaruit ook (via grondtransporten) de Rupelstreek bereikt, waar ze o.a. frequent voorkomt op opgespoten voormalige ontginningsgroeves. Op dergelijke terreinen staat zomerbitterling vooral in ijle duinrietvegetaties samen met o.a. duizendguldenkruid. Eens de vegetatie zich sluit komen deze pioniersoorten echter in de verdrukking. Alleen op plaatsen waar de verstoring voldoende groot en frequent is (door bv. betreding of graafwerken) en waardoor er op korte afstand van elkaar steeds nieuwe geschikte locaties ontstaan, kunnen deze soorten zich handhaven.

### Europese natuurdoelen

Hoewel het kleiontginningsgebied te Boom – Rumst geen onderdeel uitmaakt van een 'speciale bescher-

mingszone' (Natura 2000), sluit het wel dicht aan bij het Habitatrichtlijngebied 'Schelde- en Durmeestuarium van de Nederlandse grens tot Gent' dat zich uitstrekt langsheen de Rupel en haar oevers en één geheel vormt met de rest van de Scheldevallei. Voor de keuze van natuurontwikkelingsdoelen in het ontginningslandschap wordt daarom sterk rekening gehouden met de instandhoudingsdoelstellingen van het Schelde-estuarium. Gezien de ligging kan de nieuwe bestemming als natuurgebied immers een waardevolle bijdrage leveren aan de versterking van de hier tot doel gestelde habitat-typen zoals o.a. voedselrijkere plas-sen met soortenrijke watervegetaties (3150), voedselrijke zoomvormende ruigten (6430) en natte (alluviale) bossen (91E0). Ook het verlaagde maaiveld na ontginning leent zich immers uitstekend voor de ontwikkeling van meer 'natte natuur'. Daarnaast genieten twee aanwezige Habitatrichtlijnsoorten een strikte wettelijke bescherming, ook buiten de afgebakende 'speciale beschermingszones'. Het gaat hierbij om rugstreeppad en kamsalamander. Beide soorten staan dan ook centraal bij het uitwerken van de ecologische visie voor het ontginningslandschap.

### Oude kleigroeves in een nieuw kleedje?

Ondanks de al rijke en waardevolle biodiversiteit in het ontginningslandschap, met tal van zeldzame en bedreigde soorten, zijn zeker nog niet alle potenties benut. In het verleden is de ontginningssector immers niet altijd even toonaangevend geweest voor wat betreft het realiseren van de nabestemming van ontginningsgebieden. Heel wat ontginningsgroeves werden niet afgewerkt in functie van de nabestemming of werden zelfs als stortplaats gebruikt. Kleiontginner Wienerberger neemt nu echter zijn verantwoordelijkheid op en engageert zich om de ontginningsgebieden op een gepaste wijze terug te geven aan de maatschappij. Nu wordt reeds van bij de start van de ontginning nagedacht over een kwaliteitsvolle inrichting in functie van de nabestemming, en wil de ontginning ook inspanningen doen om de al langer verlaten groeves in Boom en Rumst in een nieuw, beter passend kleedje te steken. Dit zal gebeuren in nauwe samenwerking met de provincie Antwerpen en het Agentschap voor Natuur en Bos (ANB). Ook elders in de provincie Antwerpen

neemt Wienerberger gelijkaardige initiatieven, zoals in de ontginningsgebieden in Beerse.

Een nabestemming als natuurgebied vraagt een specifieke inrichting van de verlaten groeves. De meeste verlaten kleiputten worden immers gekenmerkt door hun diepe karakter en vaak steile oevers, waardoor slechts een beperkte ontwikkeling van water- en oevervegetatie mogelijk is. Aangezien de oeverzone een cruciale rol speelt voor de biodiversiteit van plassen en vijvers, worden de natuurpotenties niet ten volle benut. Natuurontwikkeling dient zich dan ook in eerste instantie te richten op het herinrichten van de oeverzones. Het aanleggen van brede, ondiepe oeverzones met flauwe maar gevarieerde taludhellingen is daarbij cruciaal. De aanleg van plas-draszones, getrapte oevers, landtongen, eilandjes, bulten en steilrandjes boven en onder het gemiddelde wateroppervlak kan hierbij zorgen voor interessante gradiënten en extra habitatdifferentiatie, wat de biodiversiteit ten goede komt. Ook verondieping van de kunstmatige plassen wordt overwogen. Dit is echter een maatregel waarmee voorzichtig moet worden omgesprongen, onder meer vanwege een mogelijk toenemende kans op eutrofiëring (Packet et al., 2012). Voorafgaand is dan ook bijkomend onderzoek gewenst naar de diepte van de plassen, de waterkwaliteit, eventueel aanwezige onderwatervegetaties en de aard van het opvulmateriaal. Voor dit laatste gelden strenge randvoorwaarden: enkel niet vervuild en voedselarm materiaal is geschikt. De inrichtingsmaatregelen

beogen de ontwikkeling van structuurrijke plassen met helder water en een rijke water- en oevervegetatie waar tal van moeras- en rietsoorten zich thuis voelen.

### Samenwerken aan soortbescherming

In afwachting van een finale landschapsvisie voor het ontginningsgebied te Boom en Rumst, hebben de provincie Antwerpen, het Agentschap voor Natuur en Bos, Natuurpunt en Wienerberger reeds de handen in elkaar geslagen om te werken rond de gerichte bescherming van Rugstreepad en Kamsalamander. In opdracht van de provincie werken Natuurpunt Studie en Hyla momenteel een plan uit met concrete maatregelen voor beide soorten. In 2011 werden reeds een aantal voortplantingsplaatsen van de Rugstreepad hersteld en werden nieuwe geschikte poelen gegraven (figuur 15). Deze snelle en gerichte acties op het terrein werden mogelijk gemaakt door de actieve bijdrage van Wienerberger. De kleiontginner beschikt immers over de nodige machines waarmee eenvoudige graafwer-

zoals bv. steenhopen, dood hout of zwarte kunststof platen. Ook voor Kamsalamander zullen in de nabije toekomst nieuwe poelen aangelegd worden in het gebied.

### Habitat backbone

Voor een duurzame bescherming van doelsoorten zoals kamsalamander en rugstreepad wordt in het ontginningslandschap gestreefd naar een basisnetwerk of ruggengraat ('backbone') van voldoende geschikt leefgebied. Daarbij wordt uitgegaan van het principe dat het zwaartepunt van een dergelijk netwerk in het te ontwikkelen natuurgebied komt te liggen, maar dat ook andere gebruikers van het ontginningslandschap hun verantwoordelijk inzake soortbescherming moeten opnemen. Voor kamsalamander en rugstreepad betekent dit de ontwikkeling van een functioneel netwerk met clusters van nabijgelegen voortplantingsplassen en -poelen en geschikt landhabitat binnen zowel natuur-, landbouw-, recreatie- als industriegebied. Ook in een dynamische omgeving als de Antwerpse haven, werd reeds een gelijkaardige beschermingsstrategie uitgewerkt i.f.v. rugstreepad (Sneep & Ottburg, 2008).

### Tijdelijke natuur, permanente winst

Naast vaste zones en netwerken met een permanente bescherming en doelgericht beheer, dient ook ingezet te worden op het beter benutten van tijdelijke opportuniteiten elders in het ontginningslandschap.

Zo zorgt de actieve kleiontginning vaak voor het ontstaan van geschikte omstandigheden voor pioniersoorten. Dit gebeurt als het ware door toeval en niet vanuit een natuurbeheerlogica. Hier liggen echter kansen om dit proces - het ontstaan van geschikt leefgebied voor pioniersoorten als 'bijproduct' van de ontginning - verder te optimaliseren. Aan de hand van eenvoudige maatregelen, zoals het doelbewust graven van ondiepe poelen, kan de ontginning zelf actief bijdragen aan het voortbestaan van beschermde pioniersoorten. Als op die manier natuurgerichte maatregelen geïntegreerd kunnen worden in de ontginning, en daarbij termijn ook initiatief en verantwoordelijkheid bij de ontginning gelegd kan worden, kan de aanwezige ontginningsdynamiek maximaal benut worden en kan meer en optimaler leefgebied voor bedreigde pioniersoorten



Figuur 15: Verlaten ontginningsgroeve met recent herstelde ondiepe sloot en nieuw gegraven poelen als voortplantingsbiotoop voor de rugstreepad. De graafwerken gebeurden door Wienerberger op aangeven van de provincie Antwerpen, Natuurpunt Studie en Hyla. © G. Laurijssens

ken snel kunnen gebeuren, op aanwijzingen van de andere partners. In de toekomst zullen nog meer poelen worden gegraven en zal ook specifieke aandacht besteed worden aan het landhabitat. Zo verkiest rugstreepad zandige terreinen met een mulle bodem. In de nabijheid van voortplantingsplaatsen waar de bodem kleiiger en dus harder is, waardoor de dieren zich niet of moeilijk kunnen ingraven, kunnen artificiële schuilplaatsen aangeboden worden

Figuur 14: Spontane natuurontwikkeling in een verlaten ontginningsplas. K. Coeckelbergs





ontstaan.

Hoewel de tijdelijk gecreëerde pionierhabitats na verloop van tijd weer verdwijnen door natuurlijke successie of door nieuwe graafwerken, komen steeds weer nieuwe plekken ter beschikking door de voortschrijdende ontginning. De aanwezigheid van pionierbiotopen is dus permanent in het ontginningsgebied, maar steeds ergens anders. Het tijdelijk karakter van de geschikte locaties hoeft geen probleem te zijn voor de pioniersoorten, door successie (en zonder beheer) zouden deze biotopen na verloop van tijd toch ongunstig worden (Linnartz, 2006).

Ook binnen nog niet gerealiseerde bedrijventerreinen liggen kansen voor een gerichte ontwikkeling van tijdelijk natuur. Hoewel geschikte plekken na verloop van tijd terug verdwijnen door de realisatie van de bestemming, kunnen ze een waardevolle aanvulling betekenen op zones met een permanente bescherming. Hetzelfde geldt voor maatregelen in het landbouwgebied dat aangeduid is als toekomstig ontginningsgebied. In de lange tijd voor de ontginning kunnen nog betekenisvolle natuurgerichte maatregelen genomen worden.

Een wezenlijk kenmerk van tijdelijke natuur is echter dat de natuurwaarden die zich ontwikkelen na verloop van tijd ook weer actief verwijderd worden. Aangezien men hiermee in aanvaring kan komen met de soortbeschermingswetgeving, is ook een juridische verankering van het concept

'tijdelijke natuur' dringend nodig om bedrijven zoals Wienerberger meer zekerheid en duidelijkheid te bieden t.a.v. de voorgestelde maatregelen i.f.v. pioniersoorten (bv. Schoukens et al., 2010).

### Natuurverbindingen

Gezien de geïsoleerde ligging van het te ontwikkelen natuurkerngebied t.a.v. andere natuur- en groengebieden in de regio, is het eveneens noodzakelijk om te investeren in permanente, functionele natuurverbindingen. Een van de grootste knelpunten wordt momenteel gevormd door de industrie- en bedrijvenszone die een brede barrière vormt tussen het kleiputtenlandschap en de Rupel (en de Nete). De rivier vormt immers een belangrijke centrale 'ader' doorheen het valleilandschap waarlangs andere natuurgebieden kunnen worden bereikt (bv. Broek De Naeyer, Zuidelijk Eiland, Den Batelaer, enz.).

Voor de realisatie van geschikte ecologische verbindingzones kunnen de aanwezige bedrijven een belangrijke rol spelen. Ook hier neemt kleiontginer Wienerberg NV alvast zijn verantwoordelijkheid op. In samenwerking met de gemeente Rumst heeft het bedrijf een plan opgemaakt om de op haar fabrieksterrein aanwezig bufferzones ecologisch in te richten, met aandacht voor de verbindingfunctie ervan. Daarbij is het essentieel dat de te ontwikkelen groenzones een ecologische link vormen tussen de Rupel en

het achterliggende ontginningsgebied, en dat ook kritische doelsoorten zoals kamsalamander of bever er gebruik van kunnen maken. De aangepaste ecologische inrichting bestaat o.a. uit een ruigtecorridor met poelen en een brede plas-drassloot met moerasplanten en wilgenopslag (Feryn, 2011).

### Werkgroep natuur & landschap Rupelstreek

In het kader van het strategisch project Rupelstreek werd een thematische werkgroep 'natuur en landschap' opgericht om de visie op natuur en landschap in het ontginningsgebied mee vorm te geven. De werkgroep fungeert als participatief overlegorgaan en bestaat uit vertegenwoordigers van verschillende betrokken instanties zoals overheden, natuurverenigingen en bedrijven. Naast de Provincie Antwerpen, die een coördinerende rol vervult, zijn ook het Agentschap voor Natuur en Bos, de milieudiensten van de gemeenten Boom en Rumst, Natuurpunt Studie vzw, Natuurpunt Rupelstreek, Regionaal Landschap Rivierenland, WBE Antwerpen-Zuid – Rupelstreek en ook Wienerberger NV vertegenwoordigd. Door regelmatig overleg wordt getracht de samenwerking tussen de lokale actoren te bevorderen, het draagvlak voor natuurontwikkeling te vergroten en te zoeken naar win-situaties.

## Literatuur

- De Knijf G., 2006: De Rode Lijst van de libellen in Vlaanderen. In: De Knijf G., Anselin A., Goffart P. & Taily M. (eds.) De libellen (Odonata) van België: verspreiding - evolutie - habitats. Libellenwerkgroep Gomphus ism Instituut voor Natuur- en Bosonderzoek, Brussel. 241-257.
- Dienst Duurzaam Milieu- en Natuurbeleid, 2010: Provinciale Prioritaire Soorten Provincie Antwerpen. Provincie Antwerpen.
- Feryn J., 2011: Aanleg ecologische groenverbinding tussen Rupel en voormalig, huidig en toekomstig ontginningslandschap. Rumst – Nieuwstraat. Jan Feryn bvba. 24 p.
- Herremans M., 2004: Oeverwaluw. In: Vermeersch G., Anselin A., Devos K., Herremans M., Stevens J., Gabriëls J. & Van Der Krieken B. (2004). Atlas van de Vlaamse broedvogels 2000-2002. Mededelingen van het Instituut voor Natuurbehoud 23, Brussel, 28-289 p.
- Jooris R. & Hoogewijs M. (2010). Tijdelijke maatregelen ter ondersteuning van de rugstreeppad in de Schorre en aangrenzend terrein van Wienerberger. Ontwerpafsprakennota opgesteld door Natuurpunt, HYL A, amfibieën- en reptielenwerkgroep en Provincie Antwerpen.
- Lambrechts J. & Jooris R. (2011). Soortbeschermingsmaatregelen Rugstreeppad en Kamsalamander Rupelstreek. Natuurpunt Studie en Hyla in opdracht van de Provincie Antwerpen.
- Laurijsens G. & De Blust G. (2011). Natuurontwikkelingsplan voor het kleiontginingsgebied te Boom – Rumst. Perspectieven voor natuurontwikkeling in een dynamisch ontginningslandschap. INBO.R.2012.14. Instituut voor Natuur- en Bosonderzoek, Brussel.
- Linnartz L. (2006). Tijdelijke natuur en beschermde soorten: permanente winst. Een ecologische onderbouwing. In opdracht van en samenwerking met InnovatieNetwerk Groene Ruimte en Agrocluster en Stroming B.V. 90p.
- Moens J. & Wysmantel N. (2002). De oude kleiputten van Terhagen. Verzamelde mycologische waarnemingen. Natuurpunt Rupelstreek, kern Boom-Rumst.
- Packet J, Van Looy K, Leyssen A. & Denys L. (2012). Vegetatierijke plassen. In: Van Uytvanck J. & De Blust G. (reds.) (2012). Handboek voor beheerders. Europese natuurdoelstellingen op het terrein. Deel I: Habitats.
- Provincie Antwerpen (2011). Gebiedsgericht Strategische Project Rupelstreek. Startnota.
- Schoukens H., Cliquet A. & Desmedt P. (2010). Tijdelijke natuur. Overtreft de dynamiek van de natuur die van het natuurbehoudsrecht? Tijdschrift voor Milieurecht 2010(1):23-55.
- Sneep R. & Ottburg F. (2008). The 'habitat backbone' as strategy to conserve pioneer species in dynamic port habitats: lessons from the natterjack toad (*Bufo calamita*) in the port of Antwerp (Belgium). Landscape Ecology
- Van Landuyt, W. (2007). *Blackstonia perfoliata* (L.) Huds. Zomerbitterling. In: Van Landuyt W., Hoste I., Vanhecke L., Van den Bremt L., Verduyck W. & De Beer D. (2006). Atlas van de Flora van Vlaanderen en het Brussels Gewest. INBO, Nationale Plantentuin van België & Flo.Wer. p.257.
- Wysmantel, N. (2002). De oude kleiputten van Terhagen. Mossen en lichenen. Verzamelde waarnemingen 1998-2002. Natuurpunt Rupelstreek, kern Boom-Rumst.



# Rupel. Aartjes

## Hallo jongens en meisjes,

Intussen hebben jullie alweer een maandje geleden moeten afscheid nemen van die heerlijke zomervakantie. De herfst heeft zijn intrede gedaan; dat ruik je, dat zie je, dat voel je. Nog even en de blaadjes dwarrelen heel kleurrijk van de bomen. Het is nu superleuk om naar buiten te gaan. En dat gaan we in oktober dan ook doen.

In november blijven we lekker warm binnen en gaan we knutselen voor de vogels, zodat zij het ook warm hebben en hun buikjes kunnen vol eten.

En in december trotseren we de winterkou en gaan we warm ingeduffeld hard werken om een beverdam te bouwen. Wedden dat je het lekker warm krijgt, zelfs al zou het vriezen die dag.

## Woensdag 17 oktober: Herfstspeurtocht in het Solhofpark

Ben je tussen 4 en 9 jaar en heb je zin om de geheimen van de natuur in de herfst te onderzoeken en te beleven samen met je oma, opa, mama of papa?

Kom dan vandaag zeker naar het Solhofpark in Aartselaar!

Voorzie aangepaste kledij want we gaan op verkenning in de natuur.

WIJ beloven alvast een lekker herfsthapje...

### Praktisch:

Speurtocht tussen 14u en 15.30u.

Samenkomst in Solhofdreef aan de ingang van het park.

Inschrijven bij Ria Thys: [ria.thys@telenet.be](mailto:ria.thys@telenet.be) - 03/289.73.66 en 1 euro per persoon storten op rekening van Natuurpunt Aartselaar BE 88 9799 7675 4841

Meebrengen: warme (regen)jas, laarzen, plastic zak.

## Woensdag 28 november: Wintervogels verwennen

De winter staat voor de deur: tijd om de vogels in de watten te leggen zodat ze de winter goed doorkomen! We timmeren een nestkastje in elkaar dat we in onze eigen tuin kunnen ophangen. Dat kunnen vogels in de winter al gebruiken om in te schuilen en in de lente komen ze er hopelijk al de eerste eitjes in leggen.

Verder maken we een mooie vogeltaart vol heerlijk wintervoer voor de vogels. Zo'n heerlijke taart vol nootjes, zaden en (zoutloos) vet trekt een massa vogeltjes naar je tuin. Gegarandeerd succes!

**Organisatie:** Natuurpunt Rupelstreek i.s.m. gemeente Boom

**Kostprijs:** 14 euro per kind, incl. vogelhuisje en ingrediënten voor vogeltaart.

**Locatie:** 14u-16u30 Ecohuis 't Kleibrood, 's Herenbaan 129, Boom

Parkeren kan je in de Beukenlaan en Spoorweglaan (thv het voetbalstadion).

Fietsers kunnen gebruik maken van de fietsenstalling aan het ecohuis

**Vooraf inschrijven:** 03/888.18.55 of [milieu@boom.be](mailto:milieu@boom.be)

**Meebrengen:** 2 stenen kommen en/of siliconen bakvormen met diameter van ongeveer 25 cm en een hoogte van een min 3 cm.

# Woensdag 12 december: Bevers in het Niels Broek

Voorlopig wonen er nog geen bevers in het Niels Broek, maar ze zijn op komst, zoveel is zeker. Het jaar, de maand en de dag dat we er voor het eerst sporen van bevers gaan zien, is voorlopig nog steeds een erg goed bewaard geheim.

Overijverig zoals we zijn, kunnen we niet wachten op hun komst, en starten we zelf met de aanleg van enkele beverdammen. En net zoals bevers streven we hetzelfde doel na, water ophouden, zodat er plas- sen en meertjes ontstaan. Streef- doel deze winter is het plaatsen van 3 beverdammen, en daarvoor hebben we veel helpende handen nodig, boomstammetjes moeten ter plaatsen gebracht worden en netjes gestapeld in een sloot, zodat het water opgehouden wordt. Vraag aan mama of papa, oma of opa maar een stevig paar werkhandschoenen en waan je samen met



Bever met takken foto: Fons Van den heuvel

hen even een echte bever. Achteraf sluiten we af met een beverdrankje en een beverkoekje!

**Afspraak:** 13u45 parking Tolhuis (Rupeldijk) einde Tolhuisstraat Schelle

**Meebrengen:** goede werkhandschoenen en laarzen of hoge wandelschoenen.

**Meld vooraf je deelname:** Erik 03/887.13.72 of [natuur.rupel@skynet.be](mailto:natuur.rupel@skynet.be)



Beverdam foto: Erik

# Watervogels tellen langs de Rupel tussen Boom en Rumst

Erik De Keersmaecker

Sinds de winter van 2008/2009 tel ik als vrijwilliger van Natuurpunt Rupelstreek, maandelijks tussen oktober en maart overwinterende watervogels langs de Rupel, tussen de Rupelbrug in Boom en de samenvloeiing van Rupel, Nete en Dijle in Rumst. Het traject tussen de brug in Boom en de monding van de rivier in Schelle wordt geteld door vrijwilligers van Natuurpunt Klein-Brabant.

Deze maandelijkse telling wordt telkens uitgevoerd met laag water, en er wordt geteld langs beide oevers van de rivier. Ik speur dan met een verrekijker de oever aan de overzijde af, de soorten en aantallen per soort worden netjes genoteerd en daarna ingegeven in de Databank Watervogels van het INBO (Instituut voor Natuur- en Bosonderzoek) van de Vlaamse Overheid.

Het hoogste aantal watervogels ooit langs de Rupel tussen Boom en Rumst, werd geteld in januari 2009, met meer dan 4000 vogels. Tijdens de winter van 2009/2010 werd in december 2009 ook nog een topaantal

van 3900 vogels geteld. Tijdens de toch wel strenge winter 2010/2011 was het hoogste aantal gedaald tot 1250 watervogels en de tellingen van de laatste winter gaven aanvankelijk dezelfde trend aan. Op maandag 19 december 2011 werden nog slechts 991 watervogels geteld langs de rivier.

Tot februari 2012 eraan kwam en we plots met sneeuw en stevige vries-temperaturen geconfronteerd werden. Het gevolg waren hogere aantallen en ook zeldzame watervogels op de Rupel. Eenzelfde fenomeen werd waargenomen op de Dijle en Zenne en eveneens op het Zeekanaal Wintam-Brussel.



Watervogels tellen langs de Rupel



Overwinterende watervogels langs de Rupel foto. Michel Depaape

De maandelijkse telling op zaterdag 11 februari 2012 op de Rupel tussen Boom en Rumst, leverde naast bijna bevroren tenen en vingers ook verrassende resultaten op. Met een dagtemperatuur van min 6 graden werden 2128 vogels geteld, het was van de winter 2009/2010 geleden dat dergelijke aantallen gehaald werden. Daarbij ook zeldzamere soorten zoals Grote zaagbekken, waarvan 3 exemplaren werden waargenomen op de Rupel. Grote zaagbekken zijn vrij grote duikeenden, die perfect zijn uitgerust om al duikend te jagen op kleine visjes.

Opmerkelijk was ook het hoge aantal krakeenden, waarvan 188 exemplaren geteld werden. In tegenstelling tot andere eendensoorten, kan je krakeenden soms met honderden samen al grazend in weilanden aantreffen, onder meer in de weilanden langs de Broeklei in Niel.

Wintertalingen staan nog steeds op nummer 1 als overwintersaars op de Rupel. In december 2008 waren er 1604 Wintertalingen aanwezig langs de rivier. Momenteel is de Wintertaling nog steeds de talrijkste eendensoort langs de Rupel, met 568 exemplaren op 19 december 2011.

Opmerkelijk is ook het hoge aantal overwinterende Pijlstaarten langs de Rupel, deze eendensoort broedt in Siberië. De West-Europese populatie van deze soort wordt op ongeveer 60.000 eenden geschat. In januari 2009 waren er 767 Pijlstaarten aanwezig op de Rupel, en 666 exemplaren in december 2009. Dit betekent dat op dat moment meer dan 1% van de West-Europese populatie van deze eendensoort de Rupel uitkoos om te



Grote zaagbek foto: Fons Van den heuvel

overwinteren. Ondertussen zijn ook de aantallen van deze mooie eendensoort gedaald tot 185 exemplaren op 11 februari 2012.

De verschuiving van het aantal overwinterende watervogels op onze grote rivieren toonde aanvankelijk een verplaatsing van de Schelde naar de Rupel en daarna verder naar de Dijle en de Zenne. Deze verschuivingen volgen perfect de verbetering van de waterkwaliteit van onze grote rivieren en het hierbij in eerste instantie rijkere voedselaanbod in de rivier.

Een verdere verbetering van de waterkwaliteit door middel van waterzuivering brengt uiteindelijk een dalende organische belasting in de rivier en daardoor ook een verminderd voedselaanbod. Vooral voor opportunistische vogelsoorten, zoals eenden, die zich voeden met het tijdelijk hogere

aanbod aan kleine bodemdierjes in het slik en langs de vloedlijn van de rivier.

Opmerkelijk is ook het praktisch verdwijnen van duikeenden op de Rupel, tijdens de winters van 2008/2009 en 2009/2010 werden er nog regelmatig Tafeleenden geteld, met een maximum aantal van 173 Tafeleenden in januari 2010. De voorbije winter was de soort enkel nog in kleinere aantallen aanwezig.

De verbetering van de waterkwaliteit van onze grote rivieren is wel een goede zaak voor visetende vogels zoals: aalscholvers, futen en dodaarsjes. In tegenstelling tot eenden komen deze vogelsoorten echter in veel lagere aantallen voor op de rivier.

Wie meer info wil over de maandelijkse tellingen van overwinterende watervogels op de Rupel kan deze info bekijken op de website van Natuurpunt Rupelstreek: [www.natuurpunt.be/rupelstreek](http://www.natuurpunt.be/rupelstreek)

Natuurstudie/vogels/overwinterende watervogels langs de Rupel.



Kraakend foto: Fons Van den heuvel

Wie interesse heeft om (met de fiets) op stap te gaan om de watervogels te tellen, kan contact opnemen met Erik De Keersmaecker: [erik.dk@skynet.be](mailto:erik.dk@skynet.be)

Teldatums voor de winter 2012-2013 zijn: 13 en 14 oktober, 17 en 18 november, 15 en 16 december, 12 en 13 januari, 16 en 17 februari en 16 en 17 maart.

# Trekkende ooievaars houden tussenstop in Reet



Vogels kijken aan de Bosporus bij Istanbul foto: Erik

Eind juli begon de vogeltrek en begin oktober bereikt die ongeveer z'n hoogtepunt. Miljoenen vogels trekken vanuit de broedgebieden in West- en Noord-Europa naar de overwinteringsgebieden in Zuid-Europa en Afrika. Sommige soorten zoals gierzwaluwen vertrekken eind juli al vanuit hun broedgebieden naar de overwinteringsgebieden in Midden-Afrika.

Trekvogels volgen daarbij doorgaans ongeveer dezelfde routes, bij de West-Europese route gebruiken vogels de smalle zee-engte tussen Tarifa in Zuid-Spanje om de oversteek van de Middellandse zee te maken richting Noord-Marokko.

Oost-Europese vogels maken de oversteek van de Bosporus nabij Istanbul in Turkije en volgen daarna de kusten van Syrië, Libanon en Israël om daar de doorsteek te maken richting Afrika. In de omgeving van Tarifa of Istanbul levert dat telkens spectaculaire beelden op van duizenden vogels, die goede weersomstandigheden afwachten om de oversteek over zee te maken.

Tarifa en Istanbul zijn in deze periode van het jaar dan ook de Europese toplocaties om trekvogels te bekijken en honderden vogelkijkers uit heel Europa zijn daar tot midden oktober ter plaatse, niet enkel om trekvogels te

bekijken, maar ook om de aantallen en de soorten te tellen.

Vroeger was er niet zoveel bekend over de trekkende West-Europese witte ooievaars naar de overwinteringsgebieden in Zuid-Europa en Afrika. Maar sinds hier ook de elektronica haar intrede deed, zijn veel van de geheimen ontrafeld. Het is momenteel eerder simpel, jaarlijks worden bij enkele jonge ooievaars een kleine satellietzender op de rug bevestigd en eenmaal de vogels gaan trekken, kunnen ze perfect gevolgd worden, waar en hoelang ze ergens vertoeven.

Een eerste project om trekkende ooievaars te volgen, werd in 2000 opgestart door Natuurpunt. Een aantal ooievaars uit het Ooievaarsdorp Planckendael kreeg toen een zender op de rug en met een radio-ontvanger werden de ooievaars toen dag na dag gevolgd.

Midden augustus start de trek bij de Vlaamse en Nederlandse ooievaars, daarbij gaan ze telkens opstijgen, tot ze een geschikte thermiekbel gevonden hebben om dan bijna moeiteloos naar het zuiden te vliegen. Ooievaars die in West-Afrika overwinteren, moeten immers ongeveer 4500 km vliegen en daarvoor hebben ze ongeveer 500 gram reservevet in hun lichaam opgestapeld.

Hebben ze onderweg slecht weer, dan moeten ze meer met de vleugels gaan flappen, verbruiken ze meer energie



Ooievaars langs de Pierstraat in Reet foto: buurtbewoners Ingrid en Kristien



Castellum de Rumpst.

pag. 424

en moeten ze onderweg meer bijten. Dan doen ze meestal op akkers en weilanden, waar ze op zoek gaan naar regenwormen en andere kleine diertjes, die ze te pakken krijgen.

Onderweg zijn er talloze gevaren: hoogspanningsleidingen en tegenwoordig ook steeds meer windturbines kunnen een gevaar vormen. Ook de doorsteek over de Pyreneeën kan bij slecht weer een hachelijke onderneming zijn.

Ooievaars zijn dagtrekkers, en daarom zoeken ze voor het vallen van de duisternis een veilige locatie op om de nacht door te brengen. Hoogspanningsmasten, elektriciteitspalen, hoge bomen en hoge gebouwen zijn dan ook prima plaatsen om te overnachten.

Een dergelijk moment konden enkele vogelkijkers en automobilisten op vrijdag 24 augustus langs de Expresweg tussen Reet en Kontich bekijken, toen 4 ooievaars er op enkele verlichtingspalen zaten.

Daags nadien zaten er dan weer 11 ooievaars in een weiland langs de Pierstraat in Reet. Waarschijnlijk waren 2 groepen ooievaars dan samengekomen.

Ooievaars broeden niet in onze regio. Al moet dat ooit anders geweest zijn. Een gravure uit de 17de eeuw toont het nu verdwenen kasteel van Rumst aan het Eeckhoven, met ooievaarsnesten op de kantelen. In die periode was het kasteel al in verval.

Momenteel broeden de meeste ooievaars in Vlaanderen voorlopig nog in zogenaamde ooievaarsdorpen, zoals in Planckendael bij Mechelen of het Zwin bij Knokke. In 2011 broedden in Vlaanderen 3 paartjes ooievaars in de vrije natuur. In Nederland daarentegen broeden ongeveer 300 ooievaarspaartjes in de vrije natuur.

De trek bij ooievaars kan ettelijke weken duren en onderweg, voorna-

melijk in Spanje en Marokko kunnen ze soms tot grote groepen samentroepen op plaatsen waar ze voldoende voedsel vinden. Soms zijn dat nogal rare plaatsen, bijvoorbeeld stortplaatsen. Sommige ooievaars blijken ook aandacht te hebben voor historische schoonheid. In de Zuid-Spaanse steden, zoals Cordoba en Sevilla troepen ze soms samen met plaatselijke ooievaars en strijken dan met 10-tallen neer op kantelen van kathedralen.

De meeste Vlaamse en Nederlandse ooievaars overwinteren in Spanje en Marokko, sommige wagen het zelfs om verder te trekken richting Senegal, Mali of Mauritanië. Daarbij moeten ze dan de Sahara oversteken, ook al een hachelijke tocht. Tijdens die tocht gaan ze op zoek naar kleine akkers of rijstvelden langs rivieren of naar wadi's om voedsel te zoeken. Als ze tijdens hun trektocht door de Sahara in een

zandstorm terecht komen, veranderen ze ook van uitzicht, onze witte ooievaars veranderen dan letterlijk in bruingele ooievaars.

BirdLife International, waarbij Natuurpunt Vlaanderen vertegenwoordigt, werkt in heel Europa en Afrika aan projecten, om trekvogels zoals ooievaars betere overlevingskansen te geven tijdens de jaarlijkse najaarstrek. Onder meer door de creatie van grote aaneengesloten natuurgebieden in West-Europa, waar de vogels ongestoord naar voedsel kunnen zoeken. En in Afrika door het beschermen van grote bestaande natuurgebieden, sensibilisatie van de inheemse bevolking en het beperken van de jacht op trekvogels. Anderzijds ook door maatregelen, zoals het plaatsen van kunststof vogelflappen en varkensstaarten op de kabels van hoogspanningsleidingen.

Wie meer wil weten over de vogeltrek en trekkende ooievaars, kan daarvoor terecht op de website: [www.waarnemingen.be](http://www.waarnemingen.be) van Natuurpunt.

Ooievaarnesten op kerk in Extremadura Spanje foto: Raymond De Smet



Ooievaar in vlucht foto: Fons Van den heuvel



# De Week van het Bos

Gert Verschueren

Het is nog niet zo lang geleden dat Aartselaar door de buitenwereld nog als een afgelegen landelijke gemeente werd beschouwd. Een boeregat. Ik herinner me in de laatste jaren van mijn humaniora in Sint-Norbertus op de Amerikalei te Antwerpen dat ik al eens te laat arriveerde op school. Zonder tussenkomst van de prefect mocht men bij zulke gelegenheden de klas niet in. Maar de strenge grijze patriarch klopte me steeds heel begrijpend op de schouders en zond me met een glimlach naar de klas. Aartselaar was immers voor hem echt wel het einde van de wereld. De kinderen van Boom daarentegen die op dezelfde bus zaten, kwamen echter niet voorbij hem zonder enkele pagina's straf schrijven. Vanuit Boom kwam immers elk half uur een bus. Die mannekes moesten maar een vroegere bus nemen. Kansen genoeg daarvoor.

Vele inwijkelingen vanuit Wilrijk, Edegem of Berchem tijdens de jaren 60-70 in onze gemeente vertellen me nu nog over hun grote overtocht naar de rimboe. Want zo werd de verhuis door hun burens in de voorsteden veelal bestempeld. Een exodus naar het einde van de beschaving.

De Dijkstraat richting Wilrijk was toen nog een slecht onderhouden asseweg. Achter de Atlas Copco fabriek, toen nog enkel langs de Boomsesteenweg, was nog een groot bos en het bedrijvenpark langs de Ingberthoefeweg was het weiland waar de runderen van ons grootmoeder graasden. Dit was onze speeltuin. Het was ons plezier om met grootmoeder op de boerderij de pas gerooide aardappelen van het veld te halen of tijdens de frisse herfstsdagen onze fysieke krachten aan te spreken om de bieten uit te trekken, in de zelf gegraven bedden te verzamelen en af te dekken met stro en grond. Kinderarbeid leek ons toen niet echt een onrecht dat onverwijld moest uitgeroeid worden. En ik kan je verzekeren dat na zo'n dagje bieten trekken in de frisse buitenlucht, je geen moeite had om 's avonds in te slapen. Toen mijn eigen kinderen klein waren, heb ik hier nog dikwijls aan terug gedacht. Onze tuin was te klein om genoeg bieten aan te planten en om hun energie wat te ka-

naliseren, hebben wij onze kinderen dan maar naar een sportvereniging moeten sturen. Dat bracht echter niets op, de Olympische Spelen zijn altijd een heel verre droom geweest, maar ze sliepen dan 's nachts toch ook goed.

Natuurlijk was er ook tijd voor ander vermaak. Als kinderen zochten wij toen ook al naar de uitersten van wat er mogelijk was. Het bos naar Atlas

Copco was zo'n grens. Een grens naar een andere wereld. Het lag er dikwijls heel donker en dreigend bij. Tegelijkertijd had het een magische avontuurlijke aantrekkingskracht. Daarbij kwam dan nog dat vader regelmatig verhalen vertelde van in zijn jeugd-jaren. En als er over het bos iets verteld werd, kwam steeds weer de naam van de Rosse Nele naar voor. Deze duistere persoon bleek echt berucht te zijn en verbleef allicht ergens in de buurt van het bos maar niemand





wist juist wie hij was of waar hij vandaan kwam. Een mysterie.

(Als er nog iemand is die ooit de Rosse Nele heeft gekend of gezien, laat het mij weten)

Maar opgepast als je hem tegenkwam, dan kon je maar beter de benen nemen en zo vlug als je kon naar veiliger oorden spurten. Misschien een verzinzel van vader om ons toch maar weg te houden uit het bos zodat we niet te veel zouden afdwalen in onze trektochten over de boerderij. Begrijpelijk want het was geen uitzondering dat we met onze botten in het slijk van de Struisbeek vast raakten en zonder schoeisel terug op de boerderij aankwamen. Dat was dan nog niet zo erg dan dat we op de weiden in een van die grote bruine vlaaien traptten. Hoe ik het deed, weet ik nog altijd niet, maar als er zo één vlaai in de weide lag, kon je er van op aan dat ik er met mijn schoenen los in zat. Dikwijls ben ik als kleine drop te voet naar huis in het dorp van Aartselaar moeten lopen omdat niemand de stank in de wagen kon verdragen.

Natuurlijk kwam de dag dat de verhalen van vader over het bos en de Rosse Nele een averechtse uitwerking kregen. In plaats van ver van het bos weg te blijven, werden we er meer en meer toe aangetrokken. Op een van onze speurtochten kon het niet anders dan dat we toch vol spanning het bos inslopen op zoek naar een nieuwe wereld. Op voorhand hadden we mekaar al wat met veel grootspraak en

gepoch tot het grote avontuur aangevoerd. Maar toen we het donkere bos inslopen werden onze luidruchtige stemmen niet alleen op natuurlijke wijze door het alles overheersende groen opgeslorpt maar werden we ook wat overmand door een ongemakkelijke benauwdheid. Als er iemand me een hand had willen geven, dan had ik die allicht met plezier vastgegrepen maar dit was niet het moment om zelf angst of schrik te laten zien. Van boom tot boom schichtig om ons heen speurend om zeker op tijd de angstaanjagende Rosse Nele op te merken alvorens deze ons zou zien, vorderden we als klein sloebers die eerste keer langzaam verder het bos in. Tussen de braambessen en de hoge varens werden we als het ware een met de natuur. Na een in ons ogen oneindig lange tocht door het dichtbegroeide bos en struikgewas kwamen we plots aan de rand langs de andere kant aan de nieuwe wijk Den Eden. Daar stonden wij dan. Op een zucht van de nieuwe wereld. Hier begon dan de grote stad. Ik kon me plots perfect voorstellen hoe het jungle kind Mowgli zich voelde toen het de eerste keer aan de rand van het bos de mensenwereld aanschouwde. De in onze ogen opeen gepakte nieuwe wijk-huizen leken zo anders dan deze in het oude dorp van Aartselaar.

Na bekomen te zijn van de verrassing van deze nieuwe ontdekking trokken we gezwind en bevrijd van verdere

angsten terug naar de boerderij en van af toen was het bos een bijkomend stuk grondgebied aan onze speeltuin. Lang heeft het er echter niet meer gestaan want de uitbreidingsdrang van bedrijven als Atlas Copco hebben het bos onherroepelijk terug gedrongen naar de herinnering van enkelingen.

Met de Week van het Bos proberen we deze herinnering terug wat leven in te blazen en er voor te zorgen dat ook jij verhalen als deze zelf kan beleven.

### Programma Week van het Bos in Aartselaar:

- Zondag 14 oktober: Wandeling in het Cleydaelhof
- Woensdag 17 oktober: Herfstspeurtocht in het Solhofpark
- Zaterdagmiddag 20 oktober: Familiefilm "Kikkerdril" in het Solhofpark
- Zaterdagavond 20 oktober: Vertelconcert "Bomen van verhalen" in het Solhofpark
- Zondag 21 oktober: Daguitstap naar de bossen van Wortel Kolonie

Meer info over deze activiteiten in de Natuurkalender Aartselaar.



# Zwerfvuil niet meer van deze tijd!?

Ronny Verelst

Deze slogan siert de laatste maanden de media... In Aartselaar doet de Milieuraad al sedert 3 jaar moeite om inderdaad inhoud te geven aan deze slogan... Met de steun van de gemeente en OVAM werd dit jaar door 13 groepen getracht om op 16 locaties de berm en de speelpleintjes van onze gemeente vrij van zwerfvuil te maken en te houden

Natuurpunt Aartselaar neemt al drie jaar deel aan deze actie. De berm langs de Zinkval en langs de Cleydaellaan worden 5 keer per jaar opgeruimd. In 2012 werden er 48 volle vuilniszakken zwerfvuil verzameld.

In het totaal werden in 2012 door de 13 deelnemende groepen meer dan 202 volle zakken gevuld met zwerfvuil van de berm en van de speelpleinen ...!

Omdat dus blijkt dat onze actie nog steeds nuttig en meer dan nodig is, besliste de Milieuraad om ook in de periode 2012-2013 de actie **Adopteer een berm!** verder te zetten...

Natuurpunt Aartselaar zet ook nu weer zijn schouders onder dit project, met als doel de mensen te sensibiliseren en op die manier de berg zwerfvuil metterdaad te verkleinen

Om ons project ook te kaderen binnen de grotere (internationale) actie "World Clean Up", namen 13 groepen actief deel op 22 september 2012.

Om hardleerse "zwerfvuilverspreiders" een idee te geven van de gevolgen van hun domme en onverantwoorde handeling, even een tabel met de tijd die de natuur nodig heeft om een aantal voorwerpen die we langs de berm vonden, en vinden, biologisch te verwerken:

| Product  | Afbraaktijd  |
|--|--|
| Papieren zakdoek                                   | 3 maanden  |
| bananen- of sinaasappelschil                       | 1 tot 3 jaar, afhankelijk van het weer   |
| blikje van bier, fris- of sportdrink               | Na ± 1,5 jaar is het blikje nauwelijks nog herkenbaar, maar metaal doet er zo'n 50 jaar over om te vergaan. Wel blijft ijzeroxide in de bodem nog terug te vinden; het aluminium deel (deksel) blijft bijna eeuwig zichtbaar |
| kartonnen drinkbeker                               | minstens 0,5 jaar; indien er een coating op zit (een soort plastic laagje) duurt het nog langer  |
| kauwgom  | 20 tot 25 jaar   |
| Plastic beker                                      | 1000 jaar  |
| Plastic tas  | 1000 jaar  |
| PET-fles, bijvoorbeeld frisdrankflesje             | op schaduwrijke plekken 10 jaar, op zonnige plekken 5 jaar; daarna valt het uiteen in koolstof (C), waterstof (H) en zuurstof (O <sub>2</sub> )  |
| polystyreen, bijvoorbeeld koffiebekers, piepschuim | eeuwig   |
| krant  | 3 tot 12 maanden   |
| Glazen fles  | 4000 jaar  |
| telefoonkaart                                      | 1000 jaar  |
| sigaret  | 3 maanden (filter ong. 2 jaar)   |



Foto: Gerlinde Janssens



**Help onze geëngageerde groepen door zelf niets achter te laten in de natuur!**

## Torenvalken tellen...

In 1998 werd door Natuurpunt Rupelstreek, in samenwerking met de Provinciale Technische Scholen Boom, een eerste nestkastenproject voor torenvalken opgestart. Door leerlingen van het 2<sup>de</sup> leerjaar beroeps werden toen een 10-tal nestkasten plaatsklaar gemaakt en opgehangen op verschillende locaties in de Rupelstreek en Aartselaar.

Torenvalkennestkasten hangen het ganse jaar door in weer en wind, en zijn dus bijzonder onderhevig aan sleet. Die eerste generatie nestkasten is dan ook al vervangen door een tweede en op sommige plaatsen al door een derde generatie nestkasten.

In juni en juli werden de nestkasten gecontroleerd en op 4 plaatsen werd een geslaagd broedgeval vastgesteld, dat was in: Reet Molenstraat, met 5 jongen, Boom Kleine Steylen Boom met 3 jongen, Niel Niels Broek met 3 jongen en Aartselaar Reukens met 4 jongen.

Dank aan Patrick Van Herp voor de controle van de nestkasten en aan Luk Smets voor de mooie foto van 4 jonge torenvalken in de Reukens.



Jonge torenvalken in nestkast Reukens Aartselaar  
- foto: Luk Smets

## Grijze zeehond in de Rupel

Op zondag 22 juli konden enkele vogelkijkers van Natuurpunt Rupelstreek, die om 9u met de veerboot de oversteek maakten naar het Noordelijk eiland, een Grijze zeehond *Halichoerus grypus* waarnemen in de Rupel ter hoogte van het veer Schelle/Wintam.

Sandra, de veervrouw van de veerboot, had het dier eerst opgemerkt. Toen het dier daarna 3 keer na elkaar in de omgeving van de veerboot opdook, bleek duidelijk dat het een Grijze zeehond was. De lange kegelvormige snuit en de donkere grijze vacht met zwarte vlekken zijn typische kenmerken.

Daarna zwom de Grijze zeehond met het afgaand getij mee in de richting van de Schelde.

Om 9u45 werd de zeehond nog opgemerkt ter hoogte van het Callebeekveer in Hemiksem, toen het dier verder stroomafwaarts richting Antwerpen zwom.



Grijze zeehonden - foto: Raymond De Smet

## Natuur.kalender 2013 - Wenskaarten

Het hebbedingetje van de natuurliefhebbers is er weer: onze **natuur.kalender**! Traditiegetrouw vind je 13 schitterende foto's, waarin het Vlaams natuurschoon op een prachtige manier aan bod komt.

**Uitzicht:** 13 recto-verso bladen (cover en 12 maanden). Op de rectozijde wordt telkens een foto afgedrukt, de versozijde bestaat uit de kalendergegevens. De bladen zijn aan elkaar gehecht met een ringsysteem. Het gesloten formaat is 24,5 cm x 24,50 cm, het open formaat is 24,5 cm x 49 cm. Verkoopprijs 10 euro.

Ook zijn er nog **wenskaarten** te verkrijgen. Een set bestaat uit 5 vouwpostkaarten met beelden uit de Natuurpunt.kalender 2013 en 5 omslagen. Zij bevatten geen jaartal of wens, dus kan je ze voor alle gelegenheden verzenden.

De wenskaarten zijn geplooide kaartjes, op de voorzijde een kalenderfoto, op de achterzijde summier informatie over de foto en de vereniging. Het gesloten formaat is een A6, met bijpassende omslag. De verkoopprijs is 6 euro per set.

### Te bestellen bij:

- Natuurpunt Aartselaar: door storting op rekening 979-9767548-41. Gratis levering, voor zover je woonachtig bent in Aartselaar

- Natuurpunt Rupelstreek: door storting op rekening rekening 001-3598649-25. Gratis levering, voor zover je woonachtig bent in de Rupelstreek.



2013

natuurpunt



# Natuurkalender Rupelstreek

## Natuur.huis De Paardenstal

In oktober, november en december is de Paardenstal enkel tijdens de eerste zondag van de maand open, telkens van 13u tot 17u. De Paardenstal ligt aan de Boomsestraat 221 Niel-Hellegat.

De Paardenstal is ook bereikbaar via de weg achter de huizen Boomsestraat, parking inrijden thv huisnummer 266. Of te voet of met de fiets, volg vanaf de Rupeldijk de wandelknooppunten 154 en 153 van Wandelnetwerk Rivierenland.

**Info:** Frank Van der Velde 03/888.39.44 of [frank\\_v\\_d\\_velde@hotmail.com](mailto:frank_v_d_velde@hotmail.com)



De Paardenstal foto: Erik

## Zaterdag 6 oktober: Eurobirdwatch - vogels kijken aan het Noordelijk en Zuidelijk eiland

In heel Europa gaan vogelkijkers vandaag op stap voor het observeren van trekvogels. We trachten even in die sfeer te komen, tijdens een vogelkijkwandeling rond het Noordelijk en Zuidelijk eiland. Beide eilanden horen bij de beste vogelkijkgebieden in onze regio. Het Noordelijk eiland kwam tot stand bij de aanleg van de nieuwe zeeluis in Wintam en werd metéén ingericht als natuurgebied.

Het Zuidelijk eiland, dat vlak tegenover de Nielse dorpskern ligt, was aanvankelijk voorbestemd als locatie voor zware industrie. Dat die industrie er niet gekomen is, is vooral de verdienste van vrijwilligers van Natuurpunt, die daarvoor een jarenlange strijd gestreden hebben.

**Afspraak:** 13u20 parking Tolhuis (Rupeldijk), einde Tolhuisstraat Schelle of uiterlijk om 13u30 aan de veerboot (veersteiger Schelle).

**Deelnemen is gratis, maar meld vooraf je deelname:** 03/887.13.72 of [natuur.rupel@skynet.be](mailto:natuur.rupel@skynet.be)

**Meebrengen:** goede wandelschoenen, een verrekijker is bijzonder nuttig.

## Woensdag 31 oktober: Mycologie met microscopie en loepen

Tijdens deze initiatieavond kan je een duik maken in de kleine wereld van de studie van de paddenstoelen of de mycologie. Dankzij allerlei technische hulpmiddelen wordt dat dan plotsklaps een veel grotere wereld. Tevens worden er preparaten van paddenstoelen gemaakt en worden de verschillende paddenstoelen: families, soorten, sporen enz. door middel van macro (loepen) en micro (microscoop) bekeken.

**Afspraak:** 19u30

Ecohuis 't Kleibrood, 's Herenbaan 129 Boom

Kom bij voorkeur met de fiets.

Kom je met de auto, dan kan je best parkeren, op een parking in de Beukenlaan of in Acacialaan.

**Einde:** omstreeks 22u15

**Inschrijven:** er kunnen 10 tot 15 personen deelnemen, meld je deelname vooraf: 03/880.18.55 of [milieu@boom.be](mailto:milieu@boom.be)



Tijgerplaatjes foto: Erik

## Zaterdag 17 november: Dag van de Natuur - knotwilgen knotten

Voor de Dag van de Natuur trekken we opnieuw naar een weiland langs de Wullebeek op de grens van Niel en Schelle. Natuurpunt heeft daar ruim 15 jaar geleden, na het akkoord van de eigenaar een 100-tal knotwilgen aangeplant. Afhankelijk van het weer en het aantal vrijwilligers hopen we vandaag een 15-tal knotwilgen te knotten. De mooie rechte takken of poten houden we apart voor onze haagplantcampagne Behaag natuurlijk. Het dunnere snoeihout blijft ter plaatse, daarmee bouwen we enkele houtmijten.

**Belangrijk:** het dikkere snoeihout mag meegenomen worden voor de houtkachel.

Tijdens de middagpauze worden de vrijwilligers vergast op een bord soep en boterhammen.

**Afspraak:** 9u tot 14u - het weiland is bereikbaar via de Broeklei in Niel thv de Korte Ameldijk.

**Info:** 03/887.13.72 of [natuur.rupel@skynet.be](mailto:natuur.rupel@skynet.be)

## Zaterdag 24 november: Behaag...Natuurlijk!

Met het samenstellen en de bedeling van de plantpakketten en knotwilgpoten wordt Behaag...Natuurlijk 2012 afgesloten. Heb je enkele uurtjes vrij om een handje toe te steken, dan ben je meer dan welkom op één van volgende locaties. Bel vooraf even voor meer info, over het samenstellen van de pakketten:

|                 |                                       |                    |
|-----------------|---------------------------------------|--------------------|
| <b>Boom:</b>    | Ecohuis 't Kleibrood 's Herenbaan 129 | info: 03/880.18.56 |
| <b>Hemiksem</b> | gemeentemagazijn - Gilliotlaan        | info: 03/887.86.99 |
| <b>Niel</b>     | gemeentemagazijn - Volkenbondstraat   | info: 03/888.30.74 |
| <b>Rumst</b>    | gemeentemagazijn - Korte Veerstraat   | info: 03/880.00.57 |
| <b>Schelle</b>  | parking gemeentehuis Leopoldstraat    | info: 03/887.13.72 |

**Let op:** Bedeling pakketten in Schelle op vrijdag 23 november.



Bedeling plantgoed Behaag...Natuurlijk in Schelle 2011 foto: Erik

## Woensdag 28 november: Wintervogels verwennen

Vandaag zijn jongens en meisjes, samen met hun mama of papa, oma of opa welkom in het Ecohuis, dat voor de gelegenheid voor enkele uurtjes omgetoverd tot een heuse werkplaats.

Meer info in de RupelAartjes op pagina 10.

**Organisatie:** Natuurpunt Rupelstreek i.s.m. gemeente Boom

**Kostprijs:** 14 euro/kind, incl. vogelhuisje en ingrediënten voor vogeltaart.

**Locatie:** 14u-16u30 Ecohuis 't Kleibrood, 's Herenbaan 129, Boom

Parkeren kan je in de Beukenlaan en Spoorweglaan (thv het voetbalstadion).

Fietsers kunnen gebruik maken van de fietsenstalling aan het Ecohuis

**Vooraf inschrijven:** 03/888.18.55 of [milieu@boom.be](mailto:milieu@boom.be)

**Meebrengen:** 2 stenen kommen en/of siliconen bakvormen met diameter van ongeveer 25 cm en een hoogte van een min 3 cm.

## Woensdag 12 december: Bevers in het Niels Broek

Dit is eveneens een combi-activiteit voor jongens en meisjes, samen met mama of papa, oma of opa. Goede werkhandschoenen en kledij die een "beetje" vuil mag worden is wel een voorwaarde om mee te helpen. Ook hier vind je meer info in de RupelAartjes op pagina 11.

**Afspraak:** 13u45 parking Tolhuis (Rupeldijk) einde Tolhuisstraat Schelle

**Meld vooraf je deelname:** Erik 03/887.13.72 of [natuur.rupel@skynet.be](mailto:natuur.rupel@skynet.be)

## Zaterdag 15 december: Bezoek aan het New Belgica-project en Walenhoek Niel

Vandaag neemt Eddy Stuer, projectleider van The New Belgica, ons mee voor een bezoek aan de Belgica-werf in de Boomse wijk Noeveren. Daar wordt momenteel gewerkt aan de bouw van de New Belgica. Eddy zal ons vertellen over de geschiedenis en de reis van de legendarische Zuidpoolvaarder de Belgica. En vooral ook waarom de odyssee van de Belgica hem inspireerde om dit groots sociaal-maritiem project op te starten. Met het vorderen van de bouw van de New Belgica wordt ook onze Rupelstreek steeds meer op de wereldkaart gezet en daar kunnen we als inwoners van het mooie rivierenland langs Schelde, Rupel, Nete en Dijle enkel maar blij mee zijn.

Een bijzonder mooie blikvanger is alvast de rompsectie van het schip, die onlangs langs de Broekweg in Boom geplaatst werd.

Het bezoek aan de werf van de New Belgica zal een kleine 2 uur in beslag nemen, daarna kunnen we ter plaatse genieten van een maaltijd met belegde broodjes.

Na de middag rijden we naar de vertrouwde Paardenstal, waar we om 13u30 starten met een wandeling door het mooie natuurgebied van Walenhoek.

Omstreeks 17u sluiten we in de Paardenstal ons werkjaar 2012 af met een lekkere kaasschotel.

**Afspraak:** 10u New Belgicawerf Noeveren 26 Boom of om 13u30 aan de

Paardenstal Boomsestraat 221 Niel voor het bezoek aan Walenhoek.

**Meebrengen:** wandeling Walenhoek - verrekijker en stevige wandelschoenen.

**Inschrijven:** stort op rekening 001-3598649-25 Natuurpunt Rupelstreek 2845 Niel, naargelang je deelname: bezoek New Belgica (6 euro/persoon) – broodjesmaaltijd middag (6,30 euro/persoon) - kaasschotel de Paardenstal (10 euro/persoon) – op basis aantal personen, je telefoonnummer en eventueel email.

**Info:** Erik 03/887.13.72 of [natuur.rupel@skynet.be](mailto:natuur.rupel@skynet.be)

## Zondag 13 januari: Een dagje Terhagen...

De burgemeester van Rumst laat geen gelegenheid onbenut om erop te wijzen, dat Terhagen het mooiste dorp van onze Rupelstreek moet worden. De voorbije jaren en maanden werden in en omheen Terhagen diverse projecten opgestart, die de realisatie van die belofte inderdaad dichterbij brengen. Al bezitten ook de andere Rupel-dorpen sterke troeven om die symbolische titel op te eisen. Voor Natuurpunt Rupelstreek is die belofte alvast een erg goede reden, om als eerste excursie van 2013 een dagje Terhagen te plannen.

Voor de middag maken we een dorpswandeling door Terhagen, met een gids van de Scheldelandgidsen. Daarbij wandelen we in de voetsporen van Piet van Aken, langs het deels verdwenen verleden en het nieuwe heden van een dorp bij de rivier.

Tijdens de middag gaan we richting taverne De Klamp voor het middagmaal.

Na de middag maken we, met Fried Happaerts als gids, een wandeling door de nieuwe natuur in de kleiputten tussen Terhagen, Boom, Reet en Rumst. Daarbij volgen we grotendeels het traject van de Rupelkleiroute, door de mooi gerestaureerde Poort van De Beuckelaer, langs de inmiddels ook herstelde Lein van Terhagen, langs het landschapskunstwerk en de oriëntatietafel aan de Hoogstraat en de verdwenen dorpjes van weleer.

**Afspraak:** 9u50 parking sporthal Uitgedekt Schoor, Europalaan 3 Terhagen.

**Inschrijven:** Stort 14 euro – inbegrepen onkosten gids Scheldelanders en middagmaal (koninginnenhapje, stoofvlees of goulash, allen met fritten) of 17,50 euro (sla met garnalen) op rekening 001-3598649-25 van Natuurpunt Rupelstreek, met vermelding: Dagje Terhagen, je voorkeurgerecht - het aantal personen, je telefoonnummer en eventueel email.



Poort De Beuckelaer Terhagen foto: Erik

## Zaterdag 26 januari: Ledenavond Natuurpunt Rupelstreek

Noteer deze datum reeds in je agenda!

# Natuurkalender Aartselaar

## Zaterdag 13 oktober: Vogeltocht naar het Noordelijk Eiland in Wintam

Het Noordelijk Eiland in Wintam is een van de betere vogelkijkgebieden in onze regio. Talloze eendensoorten, aalscholvers, reigers, steltlopertjes, ... zullen allicht de revue passeren.

**Praktisch:** Samenkomst aan de overzet te Schelle, einde Tolhuisstraat om 13.50 u. We nemen de boot terug van 16 u.

**Meebrengen:** verrekijker, eventueel telescoop, winddichte kledij en stevige stapschoenen

Onze gids is Luc Van Schoor, een zeer gewaardeerd vogelkenner. Met hem zullen we heel veel leren over de vogels, die graag vertoeven op het Noordelijk Eiland.

We gaan deze namiddag ook het aantal aanwezige vogelsoorten tellen om zo het resultaat te kennen van de schiftingsvraag van de Natuurfietszoektocht, die Natuurpunt Aartselaar organiseerde van 30 juni tot 30 september.

**Info:** Luk Smets, 03/289 73 66 – [luk.smets@telenet.be](mailto:luk.smets@telenet.be)



wintertaling: foto Pierre Nowosad

## Week van het Bos

In het kader van de Week van het Bos die loopt van 14 tot 21 oktober organiseren we verschillende activiteiten.

### Zondag 14 oktober: Wandeling in het Cleydaelhof

Op 14 oktober gaan we niet alleen naar de stembus, we duiken daarna ook massaal de Vlaamse natuur in. Het thema dit jaar is toegankelijkheid. Met de slagzin 'Iedereen welkom!' maken we duidelijk dat onze bossen en natuurgebieden open staan voor iedereen. Fietsers, wandelaars, kinderen, vogelaars, ... voor iedereen is er in Vlaanderen wel een brokje natuur weggelegd.

**Praktisch:** Wil je er meer over weten, kom dan om 10 u naar de Zinkvalstraat (tegenover kasteel Cleydael). De wandeling is ca 3 km en duurt ongeveer 2 uur. Stevig schoeisel of laarzen aan te raden. Niet geschikt voor rolstoelen en kinderwagens.

Gidsen zijn Johan Herreman en Ronny Verelst.

**Info:** Johan Herreman, 03/887 27 98

### Woensdag 17 oktober: Herfstspeurtocht voor kinderen en hun (groot)ouders

Ben je tussen 4 en 9 jaar en heb je zin om de geheimen van de natuur in de herfst te onderzoeken en te beleven samen met je oma, opa, mama of papa? Kom dan zeker op woensdag 17 oktober naar het Solhofpark in Aartselaar! Voorzie aangepaste kledij want we gaan op verkenning in de natuur. WIJ beloven alvast een lekker herfsthapje...

**Praktisch:** Speurtocht tussen 14 u en 15.30 u. Samenkomst in Solhofdreef aan de ingang van het park.

**Inschrijven** bij Ria Thys: [ria.thys@telenet.be](mailto:ria.thys@telenet.be) - 03/289 73 66 en 1 euro per persoon storten op rekening van Natuurpunt Aartselaar **BE 88 9799 7675 4841**

**Meebrengen:** warme (regen)jas, laarzen, plastic zak.

### Zaterdag 20 oktober: Familiefilm en Vertelconcert in Solhofpark

Vandaag kan je in het Solhof komen genieten van een dubbel aanbod in een verduisterde tent op het centrale grasplein. Het is immers vandaag niet alleen Week van het Bos, maar ook Nacht van de Duisternis !

In de latere namiddag vertonen we de spannende familiefilm Kikkerdril. Heel geschikt voor gezinnen met kinderen vanaf 4 jaar.

Max gaat een nachtje bij zijn oma logeren, omdat zijn grote broer Jannes naar het ziekenhuis moet. Jannes wil dat Max kikkerdril voor hem meeneemt, anders zal hij nooit meer kunnen praten. Max loopt weg en gaat op zoek naar kikkerdril. Onderweg komt hij Jesse tegen. Samen maken ze een spannende tocht door weilanden, slootjes en het bos. Ze vallen van het ene avontuur in het andere... De film (75 min) is Nederlands gesproken.

De voorstelling van 15 u is uitverkocht. **Maar: extra voorstelling om 17 u !!!!**

Tickets: 4 euro p/p / Gezinsprijs: 12 euro (2 volw en max 3 kinderen)

Na de film kan er geknutseld worden rond het thema "kikkers" en kan je een lekkere pannenkoek eten!

's Avonds kan je genieten van een vertelconcert: **Bomen van verhalen**. Ernest Vanrintel speelt op zijn Arabische luit. Meester-verteller Rob Vanderwildt vertelt een spreuk, een straf verhaal of een mythe. Alle verhalen staan in het teken van bomen, de magische kracht van het bos en al wat daarin gebeuren kan. Verwacht je aan verhalen met karakter, stevig als een struise boom, kwetsbaar als een jonge twijg, mysterieus als een oude eik ... en ze komen van heinde en verre ... Werkelijk een aanrader !!!

**Pratisch:**

De voorstelling start om 19.30 u. Er kunnen maximum 50 personen deelnemen.

Tickets: 8 euro p/p. Na de voorstelling kan er nog een warme of koude drank aangeschaft worden.



**De familiefilm en het vertelconcert zijn een samenwerking tussen Natuurpunt Aartselaar, het Cultureel Centrum en Gezinsbond Aartselaar.**

**Tickets aan te schaffen in het Cultureel Centrum: 03/877 28 75 - cultuur@aartselaar.be**

**Bij kouder weer is er zowel 's namiddags als 's avonds een fleecedekentje voorzien voor elke deelnemer.**

**Reserveer snel uw tickets!**

## Zondag 21 oktober: Daguitstap naar Wortel Kolonie

We verkennen de prachtige omgeving van Wortel Kolonie in het noorden van de provincie Antwerpen.

In de voormiddag wandelen we met een gids van Natuurpunt Markvallei, die ons de typische kenmerken van de streek zal vertellen en ons ongetwijfeld langs prachtige wandelpaden zal vergezellen.

's Middags eten we onze meegebrachte picknick op in het Bezoekerscentrum De Klapekster (wel een drankje ter plekke aankopen!). Het gebouw maakt deel uit van de oude landloperboerderij van de kolonie. Natuurpunt Markvallei nam al heel snel het besluit om de restauratie van dit erfgoed voor haar rekening te nemen en er een bezoekerscentrum/verenigingslokaal van te maken. In het bezoekerscentrum kan je gratis het Jan Spannenburgmuseum bezoeken.

Na de middag wandelen we, o.l.v. Luk Smets, in de natuurparel De Halsche Beemden, gelegen nabij rivier het Merkske. Natuurpunt kon hier verschillende terreintjes verwerven. Het gebied bestaat voornamelijk uit botanisch interessante hooilandjes, beekbegeleidende bosjes en natuurlijk het Merkske zelf.

**Praktisch:**

We vertrekken op de parking van het Cultureel Centrum, della Faillelaan te Aartselaar STIPT om 9 u.

**Meebrengen:** picknick, verrekijker, laarzen !!!!, fototoestel

**Deelnameprijs:** 2,50 euro (onkosten plaatselijke gids) en geld om een middagdrank aan te schaffen.

We verplaatsen ons met eigen wagens op basis van kostendelend vervoer: 0,05 euro per km te betalen aan de chauffeur.

Terug in Aartselaar omstreeks 18 u.

Om te weten wie graag meerrijdt en wie kan chauffeurs, vragen we om je deelname te melden voor 19 oktober bij Ria Thys, 03/289 73 66 - ria.thys@telenet.be





## Zaterdag 24 november: Behaag natuurlijk 2012 - Samenstellen en bedelen van plantpakketten

Met het samenstellen en de bedeling van de plantpakketten en knotwilgpoten sluiten we de haagplantcampagne Behaag... Natuurlijk 2012 af.

Heb je enkele uurtjes vrij om een handje toe te steken bij het samenstellen van de plantpakketten? Dan ben je meer dan welkom van 9 tot 11 u in het Gemeentemagazijn, L.Gilliotlaan 6 Aartselaar

Of wil je de plantpakketten helpen bedelen aan de klanten? Traditiegetrouw stellen we een kleine verkoopsstand op en bieden we de klanten een gratis drankje aan. Dus hulp is zeker welkom! Kom dan van 12 tot 14 u naar dezelfde afspraakplaats.

Meld je aanwezigheid vooraf aan Luk en Ria Smets-Thys, 03/289 73 66

## Zaterdag 15 december: "Adopteer een berm"-Zinkvalstraat en Cleydaellaan

In het nieuwe werkingsseizoen dat gestart is in september, is het nu de tweede keer dat we de wegbermen in de Zinkvalstraat en de Cleydaellaan van zwerfvuil reinigen. De gemeente ondersteunt dit initiatief met een flinke financiële stimulans voor de bereidwillige verenigingen.

Bijna twee jaar geleden hebben we ons werkingsgebied vergroot van de Zinkvalstraat tot de Cleydaellaan ter hoogte van het kasteelpark. De Zinkval is immers autovrij gemaakt en daardoor minder sluike- en zwerfafvalgevoelig. De Cleydaellaan kan een periodieke opruimactie spijtig genoeg gebruiken.

Kom ook deze keer een handje toesteken! Je houdt immers mee je gemeente schoon en steunt je vereniging! Wij zorgen voor vuilzakken.

**Afspraak:** om 10 u in de Zinkvalstraat (tegenover kasteel Cleydael). We werken tot 11.30 uur. Stevig schoeisel of laarzen aan te raden.

**Info** bij Ronny Verelst, 0475/58.55.70 - ronnyverelst@telenet.be

## Zondag 16 december: Natuurgebieden in de haven van Antwerpen-Linkeroever

Linkeroever? Meteen duikt een grauw beeld op van industrie, volgestouwde containerschepen en voorbij razende vrachtwagens. Toch is dit maar de halve waarheid over Linkeroever. Te midden van dit economisch bolwerk kan Linkeroever uitpakken met unieke natuur van onschatbare waarde. De landschappen leven dan ook bij gratie van het uitgesproken contrast : op de voorgrond vogels die in modderige slikken hun kostje bij elkaar scharrelen, terwijl industriële installaties de horizon domineren.

De schorren en polders van Linkeroever zijn van cruciaal belang voor tal van trekvogels. Zij vinden hier op hun marathonvlucht van soms duizenden kilometers een deugddoende stop- of pleisterplaats om te verpozen en hun vetreserves aan te vullen. Sommigen blijven maar even, anderen brengen er heel de winter door. Het gebied is eveneens van belang voor talloze beschermde vogels die hier komen broeden. Het gebied geniet op Europees niveau de status van beschermd Vogelrichtlijngebied.

De Europese natuurwetgeving betekent een belangrijke randvoorwaarde voor de havenuitbreidingsplannen. Natuurgebieden die verdwijnen omwille van havenuitbreiding moeten gecompenseerd worden door natuurinrichtingsprojecten in de nabije omgeving. Dit heeft er toe geleid dat er de voorbije jaren heel wat veranderd is op Linkeroever.

Op zondag 16 december gaan we een kijkje nemen met speciale aandacht voor de vele wintervogels die er vertoeven. Tot de mogelijkheden behoren kolgans, smient, pijlstaart, brilduiker, nonnetje, grote zaagbek, smelleken, blauwe kiekendief en slechtvalk. De gebieden die we zullen bezoeken liggen nog niet vast. Dit zal de dag zelf bepaald worden afhankelijk van wat we allemaal te zien krijgen.

### **Praktisch:**

**Gids:** Marnix Lefranc, [marnix.lefranc@telenet.be](mailto:marnix.lefranc@telenet.be) - 0499/23 01 91

**Leiding:** Ria Thys, [ria.thys@telenet.be](mailto:ria.thys@telenet.be) - 03/289 73 66

Verplicht om op voorhand in te schrijven bij Ria Thys. Zo kunnen kandidaat-deelnemers met vervoersproblemen zeker mee.

**Vertrek** aan het Cultureel Centrum in Aartselaar om 8.30 u / Vertrek aan het zwembad/sporthal Sorghvliet in Hoboken om 8.30 u / Vertrek Antwerpen-Linkeroever terminus tram 15 om 9 u

We rijden kostendelend met eigen wagens aan 5 eurocent/km

Kun je niet de hele dag mee dan kun je vroegtijdig afhaken, wel op voorhand de gids of leiding verwittigen. Dan moet je wel over eigen vervoer beschikken.

Kun je enkel in de namiddag aanwezig zijn? Kom dan tegen 13 u naar de kerk van Verrebroek, mits verwittigen van gids of leiding.

**Mee te brengen:** zeer warme kledij, laarzen of stevige wandelschoenen, verrekijker (evt. telescoop), vogelgids en lunchpakket.

Terug in Aartselaar omstreeks 18 u / Terug in Hoboken omstreeks 18 u / Terug in Antwerpen-Linkeroever omstreeks 17.30u

# CONTACT

## Rupelstreek

## Aartselaar

### Contactpersonen

Erik De Keersmaecker (voorzitter): 03/887.13.72  
Carine Wils (secretaris): 03/888.30.74  
Guy Buyst (penningmeester): 03/888.62.62  
Ludwig Laureyssens: 015/31.99.07  
Francis Mertens: 03/887.15.24  
Mil Spruyt: 03/844.47.61  
Ilse Wachters: 03/887.51.69  
Luc Verhaegen: 03/877.43.14

### Kern Boom-Rumst

Ludwig Laureyssens (penningmeester): 015/31.99.07  
Marleen Senecaut (secretaris): 03/889.70.67  
Bob Dumez, Fons Van den heuvel, Herman De Herdt,  
Julien Moens, Rita Claes, Wim Van Rymenant, Dirk  
Struyf, Vera Grieten, Marc Zegels, Heidi Nuyts, Fried  
Happaerts

### Milieuraden

Boom: Marleen Senecaut, Nico Wysmantel, Dirk Struyf  
Hemiksem: Peter Hofman  
Niel: Carine Wils, Ward Hoefman  
Rumst: Rita Claes, Diane Masson, Louis Bertels, Winfried  
Vangramberen  
Schelle: Ilse Wachters, Stefan Van Roeyen

**Website :** [www.natuurpunt.be/rupelstreek](http://www.natuurpunt.be/rupelstreek)

Email : [natuur.rupel@skynet.be](mailto:natuur.rupel@skynet.be)

### Contactpersonen

Johan Herremans (voorzitter en geleide wandelingen):  
03/887 27 98 – [herremans.johan@skynet.be](mailto:herremans.johan@skynet.be)  
Hilde Janssens (secretaris):  
03/887 36 45 - [hiljans@hotmail.com](mailto:hiljans@hotmail.com)  
Luk Smets (penningmeester, ledenadministratie en  
communicatie): 03/289 73 66 - [luk.smets@telenet.be](mailto:luk.smets@telenet.be)  
Johan Peymen: 03/877 61 50 (beleid)  
Ria Thys: 03/289 73 66 (educatie: cursussen en  
uitstappen)  
Ronny Verelst: 0475/58 55 70 (studie)  
Gert Verschuere: 03/88710 28  
(educatie: geleide wandelingen)  
Jan Eulaers: 0495/52 77 31

### Milieuraad

Johan Peymen  
Luk Smets  
Ronny Verelst  
Gert Verschuere

### Gecoro

Afvaardiging sector Natuur: Johan Peymen  
Plaatsvervanger: Luk Smets

### Website Aartselaar

[www.natuuraartselaar.be](http://www.natuuraartselaar.be)

### Bezoekerscentrum 'De Paardenstal'

Boomsestraat 221 - 2845 Niel

De Paardenstal is open tijdens de eerste zondag van de maand, telkens van 13u tot 17u.



Lay-out Rupel.blad: Fried Happaerts

### Rupel.flits (Natuurpunt Rupelstreek) en Natuurflits (Natuurpunt Aartselaar)

Via onze elektronische Nieuwsbrief brengen we berichten, die via ons tijdschrift niet tijdig kunnen meegedeeld worden. Wil je deze elektronische nieuwsbrief ook ontvangen? Stuur dan een mail naar Luk Smets ([luk.smets@telenet.be](mailto:luk.smets@telenet.be)), met vermelding van naam en "ja, Rupel.flits" of "ja, Natuurflits Aartselaar"

## Opvang gekwetste wilde vogels



Vogels vallen gemakkelijk als verkeersslachtoffers of ze vliegen tegen ramen aan. Wanneer u een gekwetste of zieke vogel wilt oppakken, gooit u er best vooraf een doek of jas over. Het donker kalmeert de vogel. Kleine vogels neemt u voorzichtig vast. Grotere vogels en vooral roofvogels steeds met handschoenen oppakken. Blijf steeds buiten het bereik van de snavel en pas ook op voor de klauwen van roofvogels. Licht gewonde of gekwetste vogels laat u het best tot rust komen op een donkere plaats (vb. In een kartonnen doos). Bij ernstige kwetsuren of ziekte neemt u contact met het vogelasiel in Malderen.

**Vogelopvangcentrum Malderen, Boeckheide 51 - 1840 Malderen.**

**Tel: 052/33.64.10**



Zondag 19 augustus: braakballen pluizen tijdens Schorriemorrie in de Schorre.  
foto: Fons Van den heuvel



Na een jaartje onderbreking werd er opnieuw gemaaid in de Kelderijlei foto: Francis Mertens

Ooievaar brent jong Galloway-stiertje naar Maaienhoek foto: Adrie Luijckx



## Recupereer uw lidgeld !

De eindejaarsperiode is traditioneel ook de periode van vernieuwing van lidgelden. Veel mensen stellen zich hierbij de vraag of ze niet moeten bezuinigen. Zouden ze het lidgeld nog wel betalen ? Onze actieve werking bewijst dat uw lidgeld geen verloren uitgave is. Maar weet u dat u gemakkelijk uw lidgeld kan recupereren ? Vertoon van uw lidkaart geeft u immers recht op korting in verschillende winkels:

- Natuur.winkel Mechelen, Stationstraat 40: boeken en optiek 10% ledenkorting
- Natuur.winkel Ekeren (lokaal verkooppunt) Steenstraat 25, 2180 Ekeren: beperkt gamma Natuurpunt Winkel, optiek enkel op afspraak, 10 % ledenkorting
- Sights of Nature, Pieter de Conincklaan 108 in 8200 St-Andries Brugge, 050-31 50 01, son@deputter.com. Fungeert als Natuurpunt-optiekshop, waar leden terecht kunnen voor deskundig advies bij aankopen van verrekijkers, telescopen en statieven. Op vertoon van uw lidkaart krijgt u 10% korting!
- Schoenen Torfs: Antwerpsesteenweg 7, 2630 Aartselaar. Als lid van Natuurpunt krijgt u 10% onmiddellijke korting bij de aankoop van nieuwe schoenen van Torfs! De voorwaarde is dat u een paar oude schoenen meebrengt.
- AS-Adventure, Boomsesteenweg 666, Wilrijk: buitensport- en kampeerbenodigdheden: 5 % korting.
- Tony Mertens, Boomsesteenweg 627, Wilrijk: 5 % korting bij de aankoop van Naturam-verf.
- Kameleon, Vrasenestraat 24, 9120 Beveren: Wandelschoenen en kledij zoals North Face, Wolfskin, ...: 10 % korting
- Optiek Van Grootven, Kapellestraat 20, Aartselaar: verrekijkers, telescopen: 10 % korting (5 % op dure merken Swarovski, Zeiss, Leica)

Vergeet dus zeker uw lidkaart niet als u gaat winkelen.

België – Belgique  
P.B.  
2620 Hemiksem 1  
8/5071  
Erkeningsnummer P005676

## Natuurkalender Rupelstreek Natuurkalender Aartselaar

### Za 6 oktober: Vogels kijken Noordelijk en Zuidelijk eiland

13u20 parking Tolhuis, einde Tolhuisstraat Schelle  
13u30 Veersteiger

### Za 13 oktober: Vogeltocht Noordelijk Eiland Wintam

13u50 parking Tolhuis, einde Tolhuisstraat Schelle

### Zo 14 oktober: Wandeling in het Cleydaelhof

10u Zinkvalstraat (tegenover kasteel Cleydael).

### Woe 17 oktober: Herfstspeurtocht voor kinderen

14u Solhofdreef ingang park.

### Za 20 oktober: Familiefilm en Vertelconcert Solhofpark

### Zo 21 oktober: Daguitstap naar Wortel Kolonie

9u parking C.C della Faillelaan te Aartselaar

### Woe 31 oktober: Mycologie met microscopie en loepen

19u30 Ecohuis 't Kleibrood, 's Herenbaan 129 Boom

### Zaterdag 17 november: knotwilgen knotten

9u Weiland Broeklei / Korte Ameldijk.

### Za 24 november: Behaag...Natuurlijk

Afspraak per gemeente – zie Natuur.kalenders

### Woe 28 november: Wintervogels verwennen

14u Ecohuis 't Kleibrood, 's Herenbaan 129, Boom

### Woe 12 december: Bevers in het Niels Broek

13u45 parking Tolhuis einde Tolhuisstraat Schelle  
13u50 einde Broeklei Niel

### Za 15 december: New Belgica-project/Walenhoek

10u New Belgicawerf Noeveren 26 Boom  
13u30 de Paardenstal Boomsestraat 221 Niel/Hellegat

### Za 15 december: "Adopteer een berm"

10u Zinkvalstraat (tegenover kasteel Cleydael).

### Zo 16 december : Natuurgebieden in de haven van Antwerpen-Linkeroever

8u30 Cultureel Centrum Aartselaar

### Zo 13 januari: Een dagje Terhagen

9u50 parking sporthal Uitgedekt Schoor, Europalaan 3

## Lidmaatschap Natuurpunt

Om het hele jaar lid te zijn, stort u 24 euro op bankrekening 230-0044233-21 van Natuurpunt  
Dan bent u lid tot eind 2013

Leden van andere Natuurpuntafdelingen die het leden-tijdschrift Rupel.blad wensen te ontvangen, storten 7 euro/jaar op rekening 001-3598649-25 van Natuurpunt Rupelstreek

Giften kunnen gedaan worden op rekening 293-0212075-88 van Natuurpunt met vermelding 3796 Rupelstreek of 3718 Aartselaar. Deze zijn vanaf 40 euro fiscaal aftrekbaar

---

Rupel.blad is het driemaandelijks  
regionaal informatieblad van  
Natuurpunt Rupelstreek en Natuurpunt Aartselaar  
21° jaargang n°4 : oktober, november, december 2012

---

Afgiftekantoor : 2620 Hemiksem 1

Verantwoordelijke uitgever : Erik De Keersmaecker  
Peter Benoitplein 18  
2627 Schelle