

# Rupel.blad

April 2011



natuurpunt 

Rupelstreek & Aartselaar



## Inhoudstafel

De Rupel, een natuurmonument ...	2
Het Niels Broek botanisch bekeken	3
Paddenstoelenhoekje Niels Broek	5
Behaag natuurlijk 2011 van start	6
Bezige bijen in Kelderijlei...	7
Bos aan de Hoge Meentochtstraat	8
Vogelspin tussen de sinaas-appelen...	9
Gezocht: PADDEN OP PAD!	12
Volg ons ook op Facebook	12
Cursus orchideeën	13
Nieuwe nestkasten voor gierzwaluwen	14
Paddenoverzetactie Lage Vosberg	16
De steenuil in Aartselaar	17
Natuurpunt /Veltdaguitstap	18
Geschiedenis van het Niels Broek	19
La Brenne	20
Natuur.kalender Rupelstreek	22
Natuur.kalender Aartselaar	24

# De Rupel, opnieuw een natuurmonument ...

Ruim 4 jaar geleden werd de heropleving van de Rupel erg zichtbaar in het landschap, als het belangrijkste natuurelement in onze regio. Tijdens de wintermaanden werd de rivier steeds intenser bevlogen door duizenden watervogels. Daarbij ook steeds meer visetende vogels zoals aalscholvers en futen. Tijdens de voorbije winter werden die watervogels voor het derde jaar op rij, maandelijks geteld door vrijwilligers van Natuurpunt. Vissen hebben de rivier intussen ook herontdekt, de Rupel wordt opnieuw bezwommen door 21 vissoorten.

Tussen de rivier en de dijken zijn de schorren, met de typische rietlanden en wilgenvloedbossen unieke biotopen, zelfs op Europees niveau. Midden mei kan men in dat schor ontelbare gele eilandjes zien, daar bloeit de spindotterbloem. Een plant die uitsluitend voorkomt in de schorren langs getijdenrivieren zoals Schelde en Rupel.

In Niel en Schelle zijn de schorren nog behoorlijk breed en het rijtje broedvogels is er indrukwekkend. Naast kleine

karekieten, blauwborstjes en bosrietzangers, kan je binnenkort met wat geluk zelfs een rietzanger of het rateltje van de sprinkhaanzanger horen.

De Cetti's zanger is eveneens een vaste gast in de schorren langs de Rupel. Zijn explosieve zang is werkelijk indrukwekkend. Cetti's zangers zijn standvogels en blijven dus het ganse jaar in het schor.

De heropleving van de rivier bracht ons 4 jaar geleden op het idee, om dit toch wel historisch gegeven met een powerpointpresentatie in woord en beeld te brengen. Streefdoel was het maken van een presentatie, die permanent zou kunnen bekeken worden in het Nautisch bezoekerscentrum in Boom.

Door Eddy Stuer van de Steenschuit vzw, Erika Van den Bergh van het INBO, enkele Natuurpuntvrijwilligers en onze natuurfotografen Fons en Raymond werden ideeën, tekst- en fotomateriaal geleverd voor de presentatie. Op zondag 29 juli 2007 werd de presentatie voorgesteld in het Nautisch Bezoekerscentrum, daarna werd het echter stil.

Tot voor enkele maanden, toen Regionaal Landschap Rivierenland en Toerisme Rupelstreek/Vaartland het project nieuw leven inbliezen en zich tot doel hebben gesteld om de presentatie op professionele basis verder uit te werken rond 3 thema's: het Riviersysteem, de Biodiversiteit in de Rupel (landschappen, cultuur en natuurgebieden langs de Rupel) en Menselijke ingrepen (Sigmaplan, natuurbeleving en recreatie).

Nieuwsgierig naar het eerste resultaat? Kom dan tijdens de Scheldepopping op maandag 25 april (Paasmaandag) naar het Nautisch Bezoekerscentrum in Boom (Hoek 76).

Het volledige programma van de Scheldepopping kan je bekijken op: [www.scheldepopping.be](http://www.scheldepopping.be)

*Erik*

Voorpagina: Groot hoefblad  
foto Fonas Van den heuvel



Boottocht op Rupel, Dijle en Schelde foto: Erik  
Winterse boottochten op onze grote rivieren blijken echte publiekstrekkingen. Een samenwerking tussen Natuurpunt Aartselaar, Natuurpunt Rupelstreek en Regionaal Landschap Rivierenland bracht op 23 januari een volle boot natuurliefhebbers van Schelle via de Rupel en Dijle naar Mechelen en terug, met daarna nog een heen en weer tocht op de Schelde tot Temse...

# Het Niels Broek door een botanische bril bekeken

Nico Wysmantel

Tijdens het vegetatieseizoen van 2010 werden in het Niels Broek de hogere Vaatplanten geïnventariseerd. De aanzet hiertoe werd gegeven door onze voorzitter Erik, die vond dat de tijd gekomen was om een up-to-datelijst te hebben van wat er na meer dan tien jaar beheer zoal groeit en bloeit in de percelen van ons mooie reservaat langsheen de Rupeldijk.

## Situering en inventarisatiegeschiedenis van het gebied

Het reservaat ligt voor het overgrote deel in de kilometerhokken C4.55.13 en C4.55.31, zoals bepaald in de IFBL-code voor kartering van de Vaatplanten. Een klein gedeelte (het meest oostelijke gedeelte met het dijklichaam en de buitendijkse schorren) bevindt zich nog in C4.54.42.

De oudste lijst van kilometerhok C4.55.13 dateert van 1978 door Désiré Paelinckx, gevolgd door een nieuwe lijst in 1985 door Joseph-Edgar De Langhe en Renée d'Hose. In 1993 werd een eerste lijst door het F.O.N. opgesteld (Slembrouck, Andries & Wysmantel), gevolgd door een inventarisatie ten behoeve van de BWK (Biologische WaarderingsKaart) door Désiré Paelinckx in 1997.

Uit 1975 dateert de oudste lijst van kilometerhok C4.55.31, toen opgesteld door J.E. De Langhe en Renée d'Hose. In 1998 kwam er een eerste F.ON-streepijst (Molenaar, Symons & Wysmantel) in het kader van het Florakarteringsproject Vlaanderen en het Brussels Gewest. Als gevolg van de situering van het kilometerhok groten-deels ten noorden van het reservaat, werden toen enkel de zuidelijke percelen (het eigenlijke broekbos) bekeken, evenals de weilanden en grachten onderaan het dijklichaam. Door derden werden verder nog waarnemingen gedaan tijdens het opstellen van de BWK en de Vlaamse Vegetatie Databank, alsmede ten behoeve van het onderzoek naar de verspreiding van wilgenbastaarden (Arnout Zwae-nepoel).

Tevens werden nog in de winter van 1998 en later nog tijdens het vroege voorjaar van 2000 de mossen en levermossen bekeken in het broekbos en in de Rupeluitwaarden (Mossen in het Niels Broek Wysmantel/Moens,

Wysmantel/De Beer & Wysmantel/Slembrouck 1999-2000. (Artikel in Natuurpunt contactblad afd. Rupelstreek van 04/2000). Na die datum werden geen systematische floristische waarnemingen meer verricht in het gebied.

## Chronologie van de excursies

Het onderzoek vond plaats van het vroege voorjaar (begin april) tot de hoogzomer (31 juli) van 2010, telkens met wisselende 'bezetting' en aantal van deelnemers. Vaste waarden waren Miel Wagemans, Judith De Keyser en Erik Molenaar, daarnaast Erik De Keersmaecker en Jos Laevaert. Aan de FON-excursie op 31 juli namen verder nog deel Frans Wouters en Pierre en Vera Van Vooren. Tussendoor ondernam de auteur nog enkele extra tochten om de sfeer in het gebied op te snuiven of ter verduidelijking van bepaalde probleemdeterminaties.



## De soortenlijst

In totaal werden in de verzameling van aangekochte en/of in beheer zijnde percelen van het Niels Broek 183 soorten vaatplanten waargenomen. Als minimum voor een geldige inventarisatie (streepijst) van een vierkante kilometer wordt een score van 80 taxa vooropgesteld. Aangezien de totale oppervlakte van alle beheerde percelen in het Niels Broek in totaal minder dan een vierkante kilometer bestrijkt, kunnen we dus stellen dat er hier een gevarieerde flora aanwezig is.

*Gewone esdoorn – Duizendblad – Zevenblad – Fioringras – Krui-pend zenegroen – Grote waterweeg-bree – Look-zonder-look – Kraailook – Zwarte els – Geknikte vossenstaart – Bosanemoon – Gewone engelwortel – Gewoon reukgras – Fluitenkruid – Grote klit – Kleine klit – Glanshaver – Spiemelde – Madeliefje – Zwart tandzaad – Veerdelig tandzaad – Zachte dravik – Sterrenkroos soort – Dotterbloem – Haagwinde – Bosveldkers – Kleine veldkers – Pinksterbloem – Scherpe zegge – Moeraszegge – Valse voszegge – Tweerijige zegge – Ruige zegge – Hoge cyperzegge – IJle zegge – Oeverzegge – Gewone bermzegge – Boszegge – Haagbeuk – Knoopkruid – Gewone hoornbloem – Kluwenhoornbloem – Stinkende gouwe – Melganzenvoet – Korrelganzenvoet – Akkerdistel – Moesdistel – Kale jonker – Speerdistel – Canadese fijnstraal – Hoge fijnstraal – Gele kornoelje – Kleine varkenskers – Hazelaar – Eenstijlige meidoorn – Kropaar – Ruwe smele – Smalle stekelvaren – Brede stekelvaren – Mannetjesvaren – Smalle waterpest – Harig wilgenroosje – Viltige basterdwederik – Brede wespenorchis – Holpijp – Wilde kardinaalsmuts – Koninginnenkruid – Beuk – Rietzwenkgras – Beemdlangbloem – Moerasspirea – Es – Gewone hennepnetel – Kleefkruid – Moeraswalstro – Robertskruid – Geel nagelkruid – Hondsdraf – Mannagrass – Liesgras – Klimop – Gewone berenklauw – Damastbloem – Gestreepte witbol – Waterviolier – Hop – Kikkerbeet – Kantig hertshooi – Gevleugeld hertshooi – Reuzenbalsemien – Gele lis – Zomprus – Greppelrus – Biezenknoppen – Pitrus – Zeegroene rus – Witte dovenetel – Paarse dovenetel – Klein kroos – Dwergkroos – Puntkroos – Engels raaigras – Moerasrolklaver – Echte koekoeksbloem – Wolfspoot – Penningkruid – Grote wederik – Grote kattenstaart – Schijfkamille – Watermunt – Drienerfmuur – Moeras-vergeet-mij-nietje – Watermuur – Trompetnarcis – Gele plomp – Waterlelie soort – Groot hoeftblad – Rietgras – Gewoon timoteegras – Riet – Grote bevernel – Smalle weegbree – Grote weegbree s.s. – Straatgras – Schaduwgras – Ruw beemdgras – Gewone salomonszegel – Veenwortel – Varkensgras – Bekliede duizendknoop – Vijfvingerkruid – Slanke*

sleutelbloem – Gewone brunel – Zoete kers – Sleedoorn – Heelblaadjes- Zome-reik – Scherpe boterbloem – Speenkruid – Kruipe boterbloem – Behaarde bo-terbloem – Zwarte bes – Dauwbraam – Gewone braam – Veldzuring – Krulzuring – Waterzuring – Ridderzuring – Bloedzu-ring – Schietwilg – Boswilg – Grauwe wilg – Kruidvlier – Gewone vlier – Bosbies – Ge-oord helmkruid – Knopig helmkruid – Blauw glikkruid – Klein kruiskruid – Dagkoekoeks-bloem – Bitterzoet – Gewone melkdistel – Wilde lijsterbes – Bosandoorn – Moe-rasandoorn – Grasmuur – Vogelmuur – Ge-wone smeewortel – Paardebloem – Rode klaver – Witte klaver – Klein hoefblad – Hollandse iep – Grote brandnetel – Echte valeriana – Gewone ereprijs – Gelderse roos – Vogelwikke – Voederwikke – Verge-ten wikke – Heggenwikke

## Bespreking van enkele mar-kante soorten

Naast een gros aan meer gewone soorten, werden in het Niels Broek ook een aantal bijzondere vaatplanten ge-vonden, zowel naar hun biotoopkeuze als naar hun relatieve zeldzaamheid op Vlaamse schaal. In de eerste plaats het vermelden waard zijn in deze con-text de water- en moerasplanten. Zij behoren in ons moderne landschap tot één van de sterkst bedreigde groepen en zijn rechtstreeks slachtoffer van de alomtegenwoordige verdroging, ver-mesting en vervuiling en het dempen en rechtekken van sloten en beken. Het nog voorkomen van soorten als Kikkerbeet *Hydrocharis morsus-ra-nae*, Grote waterweegbree *Alisma plantago-aquatica*, Gevleugeld herts-hooi *Hypericum quadrangulum*, Wa-tervioelier *Hottonia palustris*, de Kro-zen *Lemna div.spec.* en een aantal Zeggen *Carex div. spec.* is dan ook tekenend voor het belang van een ge-bied als het Niels Broek.

Naast de waterplanten vallen ook een aantal bosbewoners op, dewelke gevonden werden in het eigenlijke broekbos onderaan de Sigmadijk: Bosandoorn *Stachys sylvatica*, Geel nagelkruid *Geum urbanum*, Gewone salomonszegel *Polygonatum multi-florum*, Slanke sleutelbloem *Primula elatior* en Bloedzuring *Rumex sangui-neus* horen hiertoe.

Een wat vreemde eend in de bijt is Damastbloem *Hesperis matronalis*. Deze komt algemeen (tot lokaal zelfs zéér algemeen) voor op en rond het wandelpad dat door het broek slin-



Heggenwikke in bloei. foto: Nico Wismantel

gert. Damastbloem staat vermeld als Rode Lijstsoort voor Vlaanderen en het Brussels Gewest en zou dus moeten beschouwd worden als een aanwinst voor het reservaat, ware het niet dat zij feitelijk niet oorspronkelijk inheems is en een neiging heeft tot sterke uitbreiding ten koste van an-dere planten...

Kruidvlier *Sambucus ebulus* is nog zo'n rareiteit. Zeldzaam in Vlaanderen - dat aan de noordrand van zijn ver-spreidingsgebied ligt - gedraagt hij zich in tegenstelling tot zijn verwant de Gewone vlier niet als struik maar als hemicryptofyt, waarbij zijn boven-grondse delen elk jaar tot op de bo-dem afsterven.

Kruidvlier is reeds langer bekend uit het Niels Broek en groeit er in typi-sche 'haarden' onder de oude popu-lierenbestanden. De soort komt daar-naast in de Rupelstreek nog voor te Boom (Noeveren) en te Willebroek. Gele kornoelje *Cornus mas* werd op één plaats gevonden in het broekbos.

De soort is niet inheems in Vlaande-ren. Zij is waarschijnlijk afkomstig van een vroegere aanplant in de buurt, die dan op zijn beurt mogelijk door vogels werd verbreid.

Van de meer open biotopen vermel-den we nog de Heggenwikke *Vicia se-pium*, met zijn flets-paarse bloemen die algemeen werd gevonden in de bermen van de Broeklei en daarnaast ook in de 'oude ezelsweide'. De soort werd hier overigens vergezeld van Grote bevernel *Pimpinella saxifraga* en Grasmuur *Stellaria graminea*, nog twee markante maar achteruitgaande graslandbewoners.

Van de floristische inventarisatie van het Niels Broek werd een korte studie ge-maakt, die in brochurevorm te verkrijgen is bij onze voorzitter Erik De Keersmaecker en in het Natuur.huis De Paardestal aan de prijs van 6,50 euro/brochure.



Nico en Miel in het Niels Broek foto: Erik

# Paddenstoelenhoekje Niels Broek

Eerste vondst voor België!: *Leucoagaricus tener* (P.D. Orton) - Tere champignonparasol

Judith De Keyser - AMK Antwerpen

Het Niels Broek is een vochtig en beschut gelegen biotoop met veel dood hout en onaangeroerde plaatsen en dus een goed paddenstoelgebied, dat vroeger reeds werd geïnventariseerd door Hubert De Meulder. Zelf doe ik dit maar sinds een goed jaar, en gezien de nabijheid van mijn woonplaats, om de week-veertien dagen. Tijdens een van mijn wandelingen, op 12 september 2010, vond ik op het einde van het wandelpad, net voor de brug naar de dijk, dit paddenstoeltje dat onmiddellijk opviel door zijn broosheid. Op hetzelfde terrein vond ik vooral *Lepiota subincarnata* (Vaalroze parasolzwam), wat ook een vrij broze soort is. Deze vondst werd als dusdanig meegenomen om toch maar eens na te kijken, gezien er geen echte roze kleur in de hoed voorkwam. Microscopisch bleek al snel dat ik met een *Leucoagaricus* (Champignonparasol) te doen had door de dikwandige ovoïde (eivormige) sporen.

*L.A. tener* groeit in groepjes, soms in een putje, half boven de grond, zodat de broze hoedjes maar net zichtbaar zijn en/of goed beschermd door omringend gewas. De hoeden zijn zeer broos en vallen uit elkaar. Hier komen ze voor op alluviale gronden met in de buurt vooral Hazelaar, Vlier en Zwarte els, aan de rand van een Canadapopulier-aanplant en in gezelschap van Grote brandnetel, Nagelkruid, Hondsdraf en Dauwbraam. De fructificatieperiode is vooral september-oktober en meestal bij vochtig, warm weer, wat trouwens de favoriete omstandigheden zijn voor de Lepitoaceae. Het hoedje heeft een breed, stomp, doorbruin umbo. De kleur loopt gepunteerd rood-bruin tot grijs-bruin uit naar de rand op een witte ondergrond. Jong is de rand gestreept en behangen met wit velum met donkere rand. Bij oudere exemplaren verdwijnt het velum en dan is de hoed tot de helft gegroefd. De hoedhuid laat los en is gemakkelijk aftrekbaar. De steel is wit en wordt bruinrood bij kneuzen. Er is een fijn, wit ringetje ongeveer halverwege de steel, met omkrullende rand en afgezoomd met donkerbruine resten zoals het velum.

Het belangrijkste kenmerk is wel dat over het hele vruchtlichaam dikke, waterige, okergele druppels voorkomen. Deze druppels laten bruinrode vlekken na, vooral op de oudere exemplaren.

*L.A. tener* wordt in Flora Agaricina Neerlandica 5 beschreven als: in Nederland zeer zeldzaam, gekend van verschillende vindplaatsen in de westelijke provinciën. In Europa zeldzaam en zeer verspreid, niet gekend in de noordelijke gebieden. Bij navraag bij de mycologische databank Funbel en het herbarium van de Plantentuin van Meise bleek dat de soort in België nog niet werd gemeld, zodat dit een eerste vondst voor ons land betreft. Deze zeldzaamheid kan ook een gevolg zijn van de zeer beschutte groeiplaatsen en de mogelijke verwarring met *Le-*

*piota subincarnata*. Microscopisch nazicht is toch steeds aangewezen en kan leiden tot verrassende ontdekkingen.

De meeste paddenstoelen groeien liefst op plaatsen waar zo weinig mogelijk verstoring is. Het Niels Broek is lang onaangeroerd gebleven en daarvoor zijn er al enkele vrij zeldzame soorten waargenomen, waarover later meer. We kunnen alleen maar hopen dat dit zo mag blijven. Er zijn al teveel goede paddenstoelengebieden verloren gegaan door een te intensief beheer.



Wie er graag een gedetailleerde micro- en macroscopische beschrijving op naleest, vindt deze terug in de eind maart verschijnende uitgave Sterbeeckia 30 van het KVMV (Koninklijke Vlaamse Mycologische Vereniging) met microscopische tekening en kleurenfoto. Na verschijnen is een exemplaar te bestellen op mijn e-mailadres [judith-dekeyser@scarlet.be](mailto:judith-dekeyser@scarlet.be) voor de prijs van 7,5 euro plus verzendingskosten.

# Behaag natuurlijk 2011 van start

Erik De Keersmaecker, Luk Smets (Coördinatoren Behaag...natuurlijk)

Dinsdag 15 maart kwam in het gemeentehuis van Kontich de Werkgroep Behaag natuurlijk samen voor de opstart van Behaag natuurlijk 2011. Tijdens deze vergadering werden afspraken gemaakt voor de aanbod en de samenstelling van de plantpakketten, de Bomen van het Jaar en de planning voor de bedeling van de plantpakketten.

Nieuw dit jaar is dat de olm wordt opgenomen in het pakket geschoren haag. Voor de Bomen van het Jaar komen de es en de kweeper in aanmerking, mogelijk ook de knoteik.

Belangrijke datums zijn: vrijdag 28 oktober (afsluiting bestellingen), vrijdag 25 november (bedeling plantpakketten Schelle) en zaterdag 26 november (bedeling plantpakketten overige gemeenten). Zaterdag 19 november zullen in onze regio de knotwilgpoten geogst worden tijdens de Dag van de Natuur van Natuurpunt.

De campagne Behaag...natuurlijk in de 24 gemeenten strekt zich uit over een werkingsgebied van 10 Natuurpuntafdelingen en sinds enkele jaren ook in het werkingsgebied van 3 regionale landschappen.

Samenwerken met die regionale landschappen is dan ook een belangrijk streefdoel van de Werkgroep Behaag...natuurlijk. Als eerste kwam Regionaal Landschap Rivierenland aan de beurt. Tim Ghysels stelde tijdens de opstartvergadering in Kontich het project Autochtoon plantgoed en het label "Plant van Hier" voor. We hopen het Regionaal Landschap Schelde/Durme en het Regionaal Landschap De Voorkempen te verwelkomen tijdens onze volgende werkgroepvergaderingen.

Noteer in je agenda alvast donderdag 22 september, dan organiseren Regionaal Landschap Rivierenland en Natuurpunt een info-avond in de Schorre in Boom over Behaag natuurlijk 2011 en het belang van de aanplant van autochtone struiken en bomen voor meer biodiversiteit in onze tuinen.

De volgende vergadering voor de Werkgroep Behaag natuurlijk staat gepland voor dinsdag 31 mei in het



samenstellen van de plantpakketten in Aartselaar -  
foto: Luk Smets

gemeentehuis van Puurs, dan worden concrete afspraken gemaakt over de keuze van de boomkweker die het plantgoed zal leveren, de samenstelling en de prijzen van de plantpakketten en promotiecampagne, enz...

Behaag...natuurlijk blijft eveneens groeien, in 2010 namen 24 gemeenten deel aan de campagne, en het lijkt er sterk op dat dit aantal in 2011 zal stijgen tot 26 gemeenten. De gemeente Kapellen heeft zich immers al geëngageerd om deel te nemen en ook de gemeente Kalmthout heeft interesse om aan de sluiten bij Behaag...natuurlijk 2011.

## Even terugblikken op Behaag natuurlijk 2010

In 2010 liep Behaag...natuurlijk voor het 17-de jaar op rij, in 24 Antwerpse gemeenten. In totaal werden 48.967 planten verkocht. De verkoop lag merkbaar lager dan de vorige jaren. Het schrappen van het beukenpakket in het aanbod was daar uiteraard niet vreemd aan.

Koploper qua verkoop was de gemeente Wuustwezel.

Het niet verkopen van de beukenhaag werd niet opgevangen door een stijging van de verkoop van de haagbeukenhaag. Dit pakket werd zelfs iets minder verkocht dan in 2009.

Het pakket haagbeukenhaag was wel het meest verkochte pakket. Het nieuwe pakket taxushaag deed het goed en ook het nieuwe sneukelbosje kende voldoende succes.

Het aandeel van gemengde pakketten steeg dit jaar in de verkoop van 33 naar 41 %. Dit aandeel verhogen is een belangrijke doelstelling van Natuurpunt.

Net zoals de voorbije jaren was het plantgoed van een uitstekende kwaliteit.

Gemeente	Totaal haagpakketten	Knotwilgen	Klimplanten	Bomen
Aartselaar	1256	21	7	0
Antwerpen	4678	23	133	13
Boechout	3347	56	30	2
Boom	784	0	10	2
Bornem	1683	5	0	0
Borsbeek	420	0	11	2
Edegem	2054	0	21	1
Hemiksem	1246	9	7	8
Hove	2870	39	14	8
Kontich	3955	58	15	12
Lint	792	2	4	3
Mortsel	1170	11	32	4
Niel	530	0	10	0
Puurs	2267	0	0	3
Rumst	1668	35	9	9
Schelle	932	2	5	2
Schilde	3017	7	42	12
Schoten	4641	38	29	7
Sint-Amands	529	3	0	1
Stabroek	1651	24	9	4
Wijnegem	713	0	15	2
Willebroek	910	19	4	0
Wommelgem	1271	23	3	6
Wuustwezel	5520	127	40	10
<b>Totaal</b>	<b>47904</b>	<b>502</b>	<b>450</b>	<b>111</b>

teit en wat geluk hoort er ook bij. De bedeling van het plantgoed tijdens het weekend van 26 en 27 november liep immers net enkele dagen voor de start van het eerste winteroffensief begin december, een offensief dat enkele weken zou duren, met een stevige vorstperiode en een ruim 5-centimeterdikke sneeuwlaag. De bedeling van het plantgoed is overal naar wens verlopen. De kopers waren tevreden over de kwaliteit van het plantgoed,

de stiptheid van de leveringen door de boomkweker en de algemene coördinatie door Natuurpunt.

Enkel in Antwerpen is wat verkeerd gelopen bij het transport van de samenstellingplaats naar de bedelingsplaatsen. Tijdens een extra Werkgroepvergadering met de plaatselijke Natuurpuntafdelingen en medewerkers van de stad Antwerpen kon een prima planning opgesteld worden om die problemen op te lossen en werden

er goede afspraken om de actie in de stad Antwerpen dit jaar rimpelloos te laten verlopen.

De campagne Behaag natuurlijk draait grotendeels op de inzet van vrijwilligers van Natuurpunt in samenwerking met de milieudiensten van de deelnemende gemeenten.

Een dikke dank U aan al deze vrijwilligers en ook aan de medewerkers van de deelnemende gemeenten is dan ook op zijn plaats!

## Bezige bijen in Kelderijlei...

Francis Mertens

Ondanks de winterperiode was het een drukke periode in het natuurgebied van de Kelderijlei in Schelle. Een natuurgebied, dat ondertussen al 15 jaar beheerd wordt door Natuurpunt in nauwe samenwerking met Velt Zuid-Antwerpen.

Begin februari werd door de professionele terreinploeg van Natuurpunt, op nauwelijks anderhalve dag gewerkt om de ganse zuidelijke en westelijke houtwal af te zetten, toch wel een 120 meter lang. Het resultaat was direct zichtbaar: nu krijgt de hoogstamboomgaard veel meer licht en plaats om verder uit te groeien.

Begin maart schoten we dan met een ploeg vrijwilligers, 12 man sterk, in actie om al het snoeihout op houtmijten te zetten. Ik stond er zelf verstand van wat de kracht van een groep vermag: op een halve dag werd een massa snoeihout vakkundig verwerkt tot ideale schuil- en nestplaatsen voor heel wat vogels en kleine diertjes. Een dikke pluim voor onze vrijwilligers voor hun onbaatzuchtige inzet !

Tussendoor werd door Velt Zuid-Antwerpen de jaarlijkse snoeilles in de hoogstamboomgaard georganiseerd. Een klassieker, waar dit jaar bijna 40 fruitliefhebbers aan deelnamen.

In dezelfde periode had er ook een overleg plaats met een imker. Afspraken werden gemaakt om vanaf april 4 kasten met honingbijen te plaatsen in de hoogstamboomgaard, wat de bevruchting van deze bomen ten goede zal komen. Er werd wel afgesproken om het aantal tot 4 bijenkasten te beperken, kwestie van de wilde bijen, minder concurrentie aan te doen. Imkers kunnen trouwens prima bondgenoten zijn, als het gaat om het pleiten voor herstel van bloemenrijkdom in

en vooral buiten natuurgebieden, ondermeer in onze tuinen.

Aan de rand van Kelderijlei werd door Ludwig van Natuurpunt een nestkast voor de steenuil opgehangen, een uiltje dat ik regelmatig 's avonds vanuit het gebied hoor roepen.

Zo zie je maar, dat we de accenten van Natuurpunt en Velt in het natuurgebiedje van de Kelderijlei in Schelle netjes in balans weten te houden !



Opruimen snoeihout Kelderijlei foto: Franck



Nieuwe nestkast voor het steenuiltje foto: Francis

# Bos aan de Hoge Meentochtstraat in beheer van Natuurpunt Rupelstreek

Fried Happaerts

Donderdag 3 maart was een historische dag voor de afdelingen van Natuurpunt in de Mechelse regio. Die dag ondertekende Koen Anciaux, voorzitter OCMW Mechelen, en Lieven Deschamphelaere, voorzitter Natuurpunt Beheer vzw, één van de belangrijkste samenwerkingsovereenkomsten rond stadsbosontwikkeling en beheer ooit in Vlaanderen.

Dit was dus alvast een mooie start voor het Internationaal jaar van het Bos 2011.

In de overeenkomst werd een erfpacht gegeven aan Natuurpunt voor alle bossen die het OCMW Mechelen in eigendom heeft, ruim 280 hectare bos!

Door deze erfpachtovereenkomst krijgt Natuurpunt zo goed als eigendomsrechten op deze bossen voor een periode van 27 jaar.

Voor onze regio betekent dit dat een groot bosperceel, 6,5 ha groot, op de hoek van de Rumstsestraat en de Hoge Meentochtstraat in Rumst, in beheer van Natuurpunt komt.

Dit bos bevat voornamelijk dennebo-

men, met aan de rand zomereik, berk en zwarte els. Een beperkt deel, tegen de Hoge Meentochtstraat is begroeid met lork.

Het bos wordt al jaren bewoond door een kleine kolonie Europese eekhoorn, toch wel een knuffelsoort bij uitstek.

De ligging van het bos vlak naast de grote brok natuur van de voormalige kleiputten maakt het extra interessant. Zo maakt dit bos deel uit van een serie natuurgebieden vanaf de Nete rondom de dorpen Rumst en Terhagen tot aan de Rupel: het natuurgebied Oude Nete-arm, het bospark Hof ten Eiken, het bos aan de Hoge Meentochtstraat, de kleiputten en het buffergebied op de grens Boom-Terhagen.

Natuurpunt heeft bij het afsluiten van deze overeenkomst het engagement aangegaan om de bossen te beheren in functie van het behoud en versterking van de biodiversiteit. Bosbeheer zal gebeuren via een sociale tewerkstellingsploeg die Natuurpunt samen met het Mechels OCMW op poten zet.

Zowel de natuur als de sociale werkgelegenheid hebben hier dus baat bij.



Eekhoorn - foto Fons Van den heuvel





# Vogelspin tussen de sinaas-appelen...

Erik De Keersmaecker/Koen Van Keer

Verbazing bij een telefoontje van Frank Van der Velde op donderdag 10 februari II. Medewerkers van de gemeente Niel hadden tussen het fruit, afkomstig van een supermarkt uit Boom en bestemd voor de Nielse schoolkinderen een opmerkelijk grote spin gevonden. Een vogelspin was de eerste indruk van Frank en dat bleek goed geraden. Een uurtje later werd de spin door Frank, erg discreet bij mij thuis afgeleverd, in een dubbele doos veilig verpakt, ontsnappen was dus absoluut uitgesloten. Desondanks kreeg ik de huiselijke raad of noem het een bevel, dat de spin metéén het huis uitmoest. De garage achteraan de tuin bleek dus een prima locatie. Wat gedaan met die vogelspin??

Koen Van Keer was de eerste naam, die in mijn hoofd opkwam tijdens het telefoontje van Frank.

Persoonlijk kende ik Koen helemaal niet, maar ik herinnerde me z'n naam, als spinnenkenner.

Het toeval wou dat ik Koen zou ont-

moeten tijdens de ANKONA-studiedag op zaterdag 12 februari, een prima moment dus voor een transfer van de vogelspin naar Antwerpen, waar ze toch even kon genieten van heel wat, ook vrouwelijke, aandacht...

Op 12 februari werd de spin dus tijdens de ANKONA-ontmoetingsdag aan Koen Van Keer (Belgische Arachnologische Vereniging ARABEL) overhandigd. Die bezorgde ze die dag nog aan de mensen van DeKoLoGi (Gilbert Loos & Herman De Koninck) voor een "fotoshoot".

Op dat moment wisten ook de spinnenkenners nog niet om welke soort het ging. Toen bij navraag (SGS Belgium) bleek dat de vracht Mandora's (citrusvrucht) waarmee de spin was meegereisd, met zekerheid afkomstig was van Cyprus, begonnen de puzzelstukjes in mekaar te vallen.

Johan Van Keer (broer van Koen en specialist op het vlak van mediterrane spinnenfauna), meende de spin

te herkennen van zijn laatste Cyprusreis (2010). Daar had hij een volwassen mannetje van de impressionante vogelspin *Chaetopelma olivaceum* (C.L. Koch, 1841) gevangen en hij begon te vermoeden dat dit wel eens een vrouwtje van dezelfde soort zou kunnen zijn.

Hoedanook leven er niet veel "echte vogelspinnen" in Europa en de keuze was dus beperkt.

Het is redelijk veilig om te stellen dat we hier te maken hebben met de grootste spin van Europa.

Het lijkt erop dat de laatste jaren terug iets meer vogelspinnen met vracht worden ingevoerd.

Dat heeft mogelijk te maken met de zogenaamde "biologische" vrachten. Dat zijn ladingen die niet met biociden worden behandeld, waardoor de meereisende organismen meer kans op overleven hebben.

Foto ARABEL-beeldbank/\*DeKoLoGi





# Rupel. Aartjes

## Hallo jongens en meisjes...

Ondertussen is die lange, koude winter weer voorbij...

De dikke jassen, broeken, sjalen en handschoenen kunnen voor ruim een half jaar de winterkast in. De lente stormt door het land en dat voelen we...

We kunnen er trouwens ook niet naast kijken. Bomen komen volop in het blad en de eerste lente-bloeiers steken de koppen op. In Afrika en Zuid-Europa is er nu een gigantische volksverhuizing aan de gang. Miljoenen vogels zijn begonnen aan hun trektocht naar het noorden. De komende maanden gaan we beestjes bekijken, die net als wij de winter hier dicht bij huis hebben doorgebracht, bijen, kleine waterbeestjes en de dieren op een boerderij...

Prik de 3 datums snel vast in jullie agenda's !

## Woensdag 20 april: Jongens en meisjes op zoek naar kleine waterbeestjes

De tientallen sloten, greppels en poelen in het Niels Broek zijn een paradijs voor padden, kikkers, salamanders, duizenden kleine waterbeestjes en stekelbaarsjes. Sommige zijn minuscule klein, en zijn enkel met een vergrootglas of microscoop zichtbaar, andere zijn behoorlijk groot. De grote spinnende watertor is zo'n reus onder de kleine waterbeestjes, ruim dubbel zo groot als de geelgerande watertor en dat is zelf al een reus onder de waterbeestjes. Nieuwsgierig om ook eens te kijken wat er allemaal in onze fuiken terecht komt ?

Wij zorgen voor doorzichtige plastic potjes, vergrootglazen en ook enkele microscopen, zodat je al die kleine beestjes eens wat beter kan bekijken.

**Afspraak:** 13u45 parking Tolhuis, einde Tolhuisstraat Schelle. **Einde:** omstreeks 15u30

**Meebrengen:** goede wandelschoenen

**Meld vooraf je deelname aan Ilse:** 03/887.51.69 of [roovers\\_wachters@hotmail.com](mailto:roovers_wachters@hotmail.com)



Een emmer vol kleine waterbeestjes foto: Erik

## Woensdag 1 juni: Kinderen en (groot)ouders bezoeken een bijenfamilie

Meisjes, jongens, oma's, opa's, mama's, papa's...

Hebben jullie al ooit een Echte Koningin van heel dichtbij gezien? Grijp nu de kans van je leven! Wij brengen een bezoek aan een levend bijenvolk met soldaten, werksters, darren en ja... ook een echte koningin! Een imker zal ons alles vertellen over het ijverige en geurige leven van de bijen.

**Afspraak:** 13u45 parking CC Aartselaar, we rijden dan naar de hoofdingang van Fort 5, Fort 5-straat 5 in Edegem om onze auto daar achter te laten.

We stappen vandaar naar het bijenpark. Terug in Aartselaar rond 16u30

Kinderen van 4 tot 10 jaar vergezeld van grootouders of ouders zijn welkom.

**Inschrijving** bij Ria Thys 03/289.73.66  
of [ria.thys@telenet.be](mailto:ria.thys@telenet.be)

Let op: er kunnen slechts 20 kinderen mee

**Onkosten:** 2 euro per kind en per volwassene voor leden van Natuurpunt en Gezinsbond, 4 euro voor niet-leden, vooraf te storten op rekening 979-9767548-41 van Natuurpunt Aartselaar. Wij zorgen voor een lekker stuk fruit als tussendoortje.

## Woensdag 29 juni: Kinderen en (groot)ouders beleven een vrolijke beestenboel

Op de boerderij van Dorien en Serge is er altijd wat te beleven. Niet te verwonderen met al die dieren op het erf: een kudde paarden, een kakelende kippenfamilie, visjes groot en klein, een steenuiltje dat zich niet laat zien en een boze hond.

Wij gaan die dag op verkenning tussen het stro en maken zelf een vers 'ambachtelijk' vieruurtje. Hoe meer zielen, hoe meer vreugd!

**Afspraak:** 15u bij Dorien en Serge, Dirkputstraat 305, Boom, tussen de huisnummers 303 en 309  
Carpoolen vanuit Aartselaar is mogelijk.

**Afspraak** om 14u45 op de parking van het CC. **Einde:** omstreeks 16u45

**Prijs:** 3 euro p/p voor leden Natuurpunt/Gezinsbond; 5 euro p/p voor niet leden.

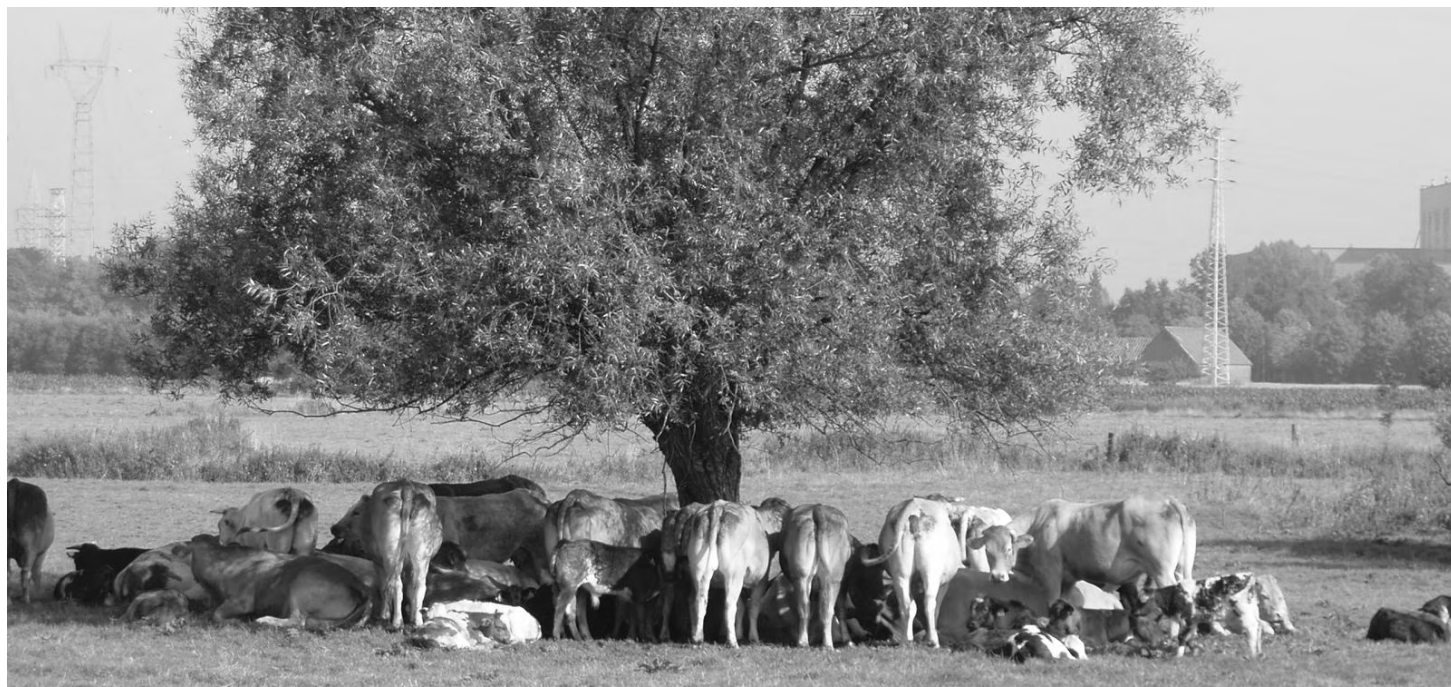
Vooraf te betalen op rekening 979-9767548-41 van Natuurpunt Aartselaar met vermelding van "beestenboel" en aantal personen.

Voor kinderen van 5 tot 8 jaar (max 20), samen met hun (groot)ouder(s).

**Vooraf inschrijven:** Saskia Mercelis 0488/20.13.86 of [saskiamercelis@hotmail.com](mailto:saskiamercelis@hotmail.com)



Honingbij op sleetdooim  
foto: Fois Van den heuvel



# Gezocht: PADDEN OP PAD!

Ronny Verelst

Ook in Aartselaar worden reeds vele jaren onze amfibieën gekoesterd. Van begin februari tot eind maart zijn er dagelijks vrijwilligers van Natuurpunt Aartselaar aan de Groenenhoek op pad om padden, salamanders en kikkers een veilige overtocht te bieden... Statistieken tonen aan dat het de laatste jaren terug beter gaat met deze dieren. In 2007 en 2008 daalde het aantal onrustwekkend. We dachten er toen aan om de actie te stoppen omdat er geen populaties zouden overblijven. Gelukkig kwam er in 2009 terug een heropleving zodat we sindsdien ieder jaar weer meer amfibieën aantreffen.

Dit jaar kwam de trek een beetje later dan gewoonlijk op gang. Pas op 10 februari werd de eerste pad gesignaleerd, daarna werd het terug kouder en duurde het tot 24 februari vooraleer er een noemenswaardig aantal diertjes de overtocht naar hun broedgebied waagden. Tussen 1 en 9 maart was er weer geen beweging, maar vanaf dan werden er massaal veel amfibieën overgezet. De aantal-



len kunnen op de website van Natuurpunt Aartselaar bekeken worden. Zie [www.natuuraartselaar.be/padden/padden.htm](http://www.natuuraartselaar.be/padden/padden.htm)

Het leuke aan dit hele verhaal is dat er niet enkel terug meer padden, salamanders en kikkers aangetroffen worden, maar ook dat er veel jongeren onze actie komen ondersteunen, vooral dan in de weekends. Hun enthousiasme garandeert een verderzetten van onze actie, ook in de volgende jaren en dat verheugt ons enorm!

Spijtig genoeg stellen we vast dat er nog steeds veel padden en salamanders doodgereden worden door chauffeurs die geen oog hebben voor deze kwetsbare dieren. Ieder jaar tellen we 20% en meer slachtoffers... Hierbij dus (nogmaals) een oproep om ieder jaar in februari en maart de snelheid te minderen in de Groenenhoek om zo meer kansen te bieden aan deze 'zwakke weggebruikers'

## Volg ons ook op Facebook

Luk Smets

Ook Natuurpunt Aartselaar volgt de trend van de moderne sociale en persoonlijke communicatie. Je vindt ons nu ook op een speciale Facebookpagina. Zoek op Facebook naar "Natuurpunt Aartselaar" en word fan van onze pagina, je weet wel, even op "vind ik leuk" drukken..

Via deze pagina blijf je op de hoogte van het laatste nieuws. Je kan zelf reacties en foto's plaatsen. Je kan de pagina delen op je eigen Facebook-profiel. Zo maak je onze werking bekend bij je vrienden en werk je mee aan het natuurbehoud in je streek.

Ook op onze website zie je een Facebookvenster, zodat ook daar meteen alle laatste nieuwtjes staan.

### Natuurpunt Aartselaar

Non-Profit Organization · Aartselaar · Info bewerken



Prikbord Natuurpunt Aartselaar · Most Recent ▾

Delen: Status Foto Link Filmpjes

Schrijf iets...

**Natuurpunt Aartselaar**  
Vandaag was een topavond in de paddentrek. In de Groenenhoek werden 112 Padden, 4 Alpenwatersalamanders en 3 Kleine Salamanders van de straat geraapt. We verwachten dat deze trek nog enkele dagen aanhoudt. Helpende handen zijn altijd welkom.

8 indrukken · 12,50% Feedback  
zondag om 23:46 · Vind ik leuk · Reageren

Jozef Vervoort vindt dit leuk.

Schrijf een reactie...

### Natuurpunt Aartselaar

**Bouw mee - Natuurpunt**  
[www.natuurpunt.be](http://www.natuurpunt.be)

Natuurpunt, natuur voor iedereen! In samenwerking met het tv één-programma 'Dieren in Nesten' maakt Natuurpunt je wegwijs tussen de bedreigde diersoorten in Vlaanderen. Ontdek wat jij kan doen voor deze soorten!

# Cursus orchideeën

Lesgever: Marnix Lefranc

Als men het heeft over orchideeën wordt nogal eens gedacht aan tropische planten of aan de orchideeën in de bloemenzaak die in alle mogelijke kleuren en vormen worden aangeboden. Iets minder gekend is het feit dat er in ons land ook een 40-tal orchideeën in de vrije natuur voorkomen. De bloemen zijn meestal minder opvallend doch in schoonheid moeten ze zeker niet onderdoen. Het vraagt alleen wat meer tijd en geduld om ze te ontdekken.

Men treft ze aan in diverse biotopen zoals graslanden, wegbermen, duinvalleien, bosranden en zelfs in bossen. Het zijn planten die erg gespecialiseerd zijn om te overleven op de plaats waar ze groeien. Hiermee vormen ze een goede graadmeter om de ecologische waarde van het gebied waar ze voorkomen te evalueren. Voor bestuiving maken orchideeën gebruik van allerlei truken om insecten te verleiden en zelfs te bedriegen!

In de cursus wordt uitgebreid aandacht besteed aan al deze aspecten die de studie van orchideeën zo boeiend maakt, alsook aan de herkenning van de verschillende soorten. Tijdens een daguitstap gaan we op zoek naar orchideeën in het veld.

## Praktisch:

De cursus bestaat uit 2 theorielessen en 1 daguitstap.

Theorie: **donderdag 19 mei** en **26 mei** van 19.30 u tot 22.30 u in Zaal Laïs in het Parochiaal Centrum "Wolffaertshof", Baron Van Ertbornstraat 7 in Aartselaar.

Praktijk: **zaterdag 28 mei**: daguitstap naar de streek van de Viroin (omgeving Nismes). We rijden kostendelend (0,05 euro/km) en nemen picknick mee. Vertrek in Aartselaar omstreeks 7.30 u. Terug omstreeks 19.30 u.

Lesgever en gids praktijkles: Marnix Lefranc

De cursus wordt mede ondersteund door Natuurpunt Educatie.

## Inschrijven verplicht

bij Ria Thys, 03/289 73 66 -ria.thys@telenet.be

Er kunnen 25 cursisten deelnemen.

De deelnameprijs bedraagt voor leden van Natuurpunt 18 euro en voor niet-leden 24 euro. In deze prijs is inbegrepen: les-geld, 1 drankje tijdens de theorielessen en een lijvige syllabus. De vervoerskosten van de daguitstap dienen apart betaald te worden op de dag zelf: ca. 15 euro.

Het juiste bedrag met vermelding van "Cursus orchideeën" en naam en tel. nr. en/of mail dient gestort te worden op rekening 979-9767548-41 van Natuurpunt Aartselaar.



Boschis, fotoarchief Natuurpunt Rupelstreek

# Giften vanaf 2011 pas fiscaal aftrekbaar vanaf 40 euro

De ontslagnemende federale regering heeft op de valreep beslist om per 1 januari 2011 giften fiscaal aftrekbaar te maken vanaf 40 euro in plaats van 30 euro, zoals tot en met 2010 het geval was. Fiscaal aftrekbare giften kunnen enkel via daartoe erkende organisaties gedaan worden. Dit is voor ons niet je plaatselijke afdeling, maar Natuurpunt vzw.

Giften vanaf 40 euro kan je doen op rekeningnummer 293-0212075-88 van Natuurpunt vzw, Coxiestraat 11, 2800 Mechelen met vermelding "3718 Aartselaar of 3796 Rupelstreek".

# Nieuwe nestkasten voor gierzwaluwen

Erik De Keersmaecker/Els Dever RLSchelde-Durme

Momenteel vliegen deze spectaculaire luchtacrobaten nog boven Spaanse en Marokkaanse dorpen en steden, midden mei zijn ze terug in het land en gaan ze op zoek naar geschikte broedplaatsen.

Gierzwaluwen broeden graag in spleten en onder losse dakpannen van oude gebouwen. Maar de renovatiedrang van de Vlaming maakt hen dat vrij moeilijk. Gierzwaluwen zoeken vooral oudere gebouwen op waar ze hun nest maken onder een scheve dakpan, bij een regenpijp of achter een kapot roostertje. Veel gebouwen worden echter gerenoveerd en dan worden spleten en kieren gedicht. Ook nieuwbouwwoningen bieden geen ruimte voor nesten: alles is volledig dicht.

Gierzwaluwen herken je aan hun donkere kleur en lange sikkelvormige vleugels. Ze scheren in onze dorpen en steden laag over de daken en tussen de huizen door, terwijl ze een hoog 'srie srie srie' laten horen. Het karakteristieke geluid van een zweele zomeravond...

Met zijn torpedovormige lichaam haalt een gierzwaluw snelheden tot 120 km per uur. Slapen doen ze zelfs in de lucht en dit tot op 3000 meter hoogte!

Een gierzwaluw eet terwijl hij vliegt. Het is heel eenvoudig: ze vliegen met hun bek open en zo vangen ze allerlei insecten uit de lucht. Van de gevangen insecten maken ze een voedselbal voor hun jongen. Soms bevat zo'n bal wel tot 300 insecten. Per dag kan een zwaluwgezin tot 20.000 insecten verorberen! Gierzwaluwen komen hier broeden van half april tot eind augustus. De mannetjes komen het eerst aan en zoeken hun nest van het voorbije jaar terug op. Enkele dagen later komen ook de vrouwtjes aan. Dan komen de vogels aan die nog niet gebroed hebben en tot slot de tweedejaarsvogels. Een kolonie gierzwaluwen bestaat dus niet alleen uit broedkoppels, maar ook uit 'singles'. Deze zoeken in de buurt van de kolonie de nog niet bezette nestplaatsen. Het legsel bestaat meestal uit 2 eieren, soms 3, zelden 4. Na het broedseizoen trekken ze terug



Gierzwaluw foto: Raymond De Smet

naar Afrika.

Om het aanbod aan geschikte broedplaatsen te verhogen, werden op initiatief van Regionaal Landschap Schelde-Durme op maandag 14 maart, telkens 3 combi-nesten voor gierzwaluwen onder



Infobord gemeentehuis Schelle foto: Erik



Plaatsen combi-nest voor gierzwaluwen aan het gemeentehuis Schelle foto: Erik

dakgoten aan het gemeentehuis in Schelle en aan een gebouw van de gemeentelijke basisschool de Klim geplaatst. De voorbereiding van dit project liep in samenwerking met de gemeente Schelle en Natuurpunt Rupelstreek. Aan de ingang van het gemeentehuis in Schelle werd een mooi infobord over gierzwaluwen geplaatst.

Voor het plaatsen van de kunstnesten kon Regionaal Landschap Schelde-Durme rekenen op de medewerking van het gemeentepersoneel Schelle en de Brandweer van Boom..

De nestkasten zijn langwerpige, holle plantvezelbetonnen of houten blokken waarin een opening zit waar de gierzwaluw kan binnenglippen. Gierzwaluwen verzorgen het interieur: ze maken er een knus nestje van. Dat afgewerkt wordt met pluusjes, draadjes en veertjes die ze in de lucht vangen, maar ook soms met vlinders, waterjuffers en tegenwoordig zelfs met papier en licht plastic.

In 2009 startte Natuurpunt Rupelstreek met een eerste gierzwaluwproject in Schelle. In samenwerking met ELIA, de beheerder van het hoogspanningsnet werden 5 nestkasten voor gierzwaluwen geplaatst tegen de ELIA-gebouwen aan de Provinciale Steenweg. Dit leverde in 2010 één bewoonde nestkast op, niet van gierzwaluwen, wel van een paartje spreeuwen.

De komende weken start Natuurpunt Rupelstreek met een tweede gierzwaluwproject in Schelle. In de toren van de H.Familiekerk aan de Tolhuisstraat worden 3 nestkasten geplaatst achter de stellinggaten achteraan de toren. De stellinggaten worden vooraan deels afgesloten met een houten plaatje, zodat er onderaan het stellinggast een smalle invliegopening voor de gierzwaluw overblijft.

Ook in Klein-Brabant werkt Regionaal Landschap Schelde-Durme verder aan het plaatsen van nestkasten voor gierzwaluwen, onder meer in Bornem en Puurs. In Bornem werden op 22 maart 4 kunstnesten opgehangen aan het schoolgebouw van OLV-Presentatie. En in Puurs werden in augustus 2010 8 kunstnesten opgehangen aan gemeentelijke gebouwen (bibliotheek, Cultureel Centrum,

brandweer) en aan de gebouwen van het Sint-Jan Berchmans Instituut werden 9 nesten opgehangen.

In Boom, Niel en Rumst start Regionaal Landschap Rivierenland eveneens een gierzwaluwproject op in samenwerking met Natuurpunt Rupelstreek. De komende weken worden kunstnesten voor gierzwaluwen geplaatst aan een privé-woning in Terhagen en aan de gebouwen van de OLV-Middenschool aan de Brandstraat in Boom.

Wat kan je zelf doen voor de gierzwaluw?

Woon je in Schelle, dan kan je contact opnemen met Regionaal Landschap Schelde-Durme: 052/33.89.10 of [info@rlsd.be](mailto:info@rlsd.be)

Woon je in Boom, Niel of Rumst, dan kan je contact opnemen met Regionaal Landschap Rivierenland: 015/21.98.53 of

[anke.geeraerts@rirl.be](mailto:anke.geeraerts@rirl.be)

Medewerkers van het Regionaal Landschap, kunnen dan nagaan of er in het gebouw al dan niet een gierzwaluwkolonie gevestigd is. Indien er een renovatie aan het gebouw gepland is, neem je minstens een jaar voor de geplande renovatie contact op, zodat

eventueel nog een inventarisatie kan worden uitgevoerd. Als er een kolonie is, laat dan de werken uitvoeren buiten het broedseizoen, dus niet werken tussen begin mei en midden augustus.

Ook bij nieuwbouw kan je contact opnemen met één van beide Regionaal Landschappen. Er bestaan immers neststenen die in de muur ingebouwd kunnen worden. Op die manier zorg je voor duurzame nestplaatsen voor de gierzwaluw. De medewerkers van het Regionaal Landschap kunnen jou en je architect hierover meer informatie verschaffen.

De projecten van beide Regionale Landschappen lopen in nauwe samenwerking met Natuurpunt Rupelstreek.



Kunstnesten voor gierzwaluwen aan de ELIA-gebouwen Schelle  
foto: Erik

# Verrassende resultaten paddenoverzetactie Lage Vosberg Rumst

Erik De Keersmaecker

Onze eerste paddenoverzetactie, vorig jaar aan de Lage Vosberg in Rumst leverde al verrassende resultaten op. Dit jaar gaan we daar zeker nog een stevige schep bovenop doen. Vrijdagochtend 18 maart stond de teller immers al op 1029 overgezette padden en 170 salamanders. Werkelijk schitterende resultaten voor Ludwig en zijn team paddenoverzetters aan de Lage Vosberg in Rumst.

Als opwarmer voor onze tweede paddenoverzetactie werd midden januari gestart met het huis-aan-huis busen van 1000 Natuurpuntflyers met info over de paddenoverzetactie, in alle straten van de Lage en Hoge Vosberg en verder richting Rumst centrum,

laarlei en de Lage Vosbergstraat. De paddenschermen en de emmers werden net zoals vorig jaar ter beschikking gesteld door Regionaal Landschap Rivierenland. Natuurpuntinfoborden met enige info over de paddenoverzetactie werden aan beide straten geplaatst. Belangrijk zijn ook de waarschuwborden die aan alle toegangswegen in de Lage Vosberg door de gemeente Rumst geplaatst werden.

Die timing bleek net op tijd, op zaterdagavond 5 februari ging het nieuwe paddenseizoen immers van start met als resultaat: 7 padden en 2 kleine watersalamanders in onze emmers. Zondagochtend 6 februari, nog

111 kleine watersalamander en zelfs 6 alpenwatersalamanders overgezet. Ondertussen steeg echter ook het aantal verkeersslachtoffers, met 73 platgereden padden en 4 salamanders.

Het eerste echte topweekend kwam er op zaterdagavond 12 maart en zondagochtend 13 maart, toen er 368 padden en 18 salamanders werden overgezet. Met als record zelfs 44 padden in één emmer.

Meer info over de paddenoverzetactie Lage Vosberg Rumst  
Ludwig Laureyssens 015/31.99.07 of  
ludwig.laureyssens@telenet.be

## Ondertussen in de Jacob Jordaenslaan...

Bijzonder tof was ook de actie van Lien (7 jaar), Wout (6 jaar), Kaat (4 jaar), Ronny (39 jaar) en Tanja (37 jaar) die op zondag 13 maart tijdens een avondwandeling door de Jacob Jordaenslaan in Reet, 22 padden en 3 kikkers veilig over de rijbaan hebben gezet.

gevolgd door een info-avond in het zaaltje van de historische Lazaruskapel. Tijdens deze info-avond gaf Robert Jooris van Hyla, de amfibieën- en reptielen werkgroep van Natuurpunt een boeiende presentatie over onze inlandse amfibieën en reptielen.

De praktische opstart van de paddenoverzetactie was gepland voor zaterdag 29 januari. Omwille van het stevige vriesweer, moesten we die planning echter enkele dagen uitstellen. De spaden stonden dus klaar om metéén na de vorstperiode aan de slag te gaan.

Donderdag 3 februari was het zover. Door 6 vrijwilligers werden over een lengte van ongeveer 200 meter paddenschermen geplaatst in de Doorn-

laarlei en de Lage Vosbergstraat. De paddenschermen en de emmers werden net zoals vorig jaar ter beschikking gesteld door Regionaal Landschap Rivierenland.

Enkele weken later, op zondagochtend 27 februari waren er al 297 padden,



Paddenschermen in de Doornlaarlei foto: Erik



Avondlijke paddenoverzetters foto: Erik



Info-avond in de Lazaruskapel foto: Erik



# De steenuil in Aartselaar

Luk Smets

In dit tijdschrift kon je al tal van artikels lezen over de steenuil, meestal van de hand van Erik De Keersmaecker. In Aartselaar hebben we van de steenuil dit jaar een extra aandachtspunt gemaakt. Op het ogenblik van dit schrijven zijn we volop bezig met inventarisatie. De resultaten kunnen we dus maar in het volgende nummer presenteren.

We deden reeds inventarisatie in 1997 en 1999 en ook in 2007 en 2009. Over deze tijdspanne zien we toch een kleine achteruitgang, gelukkig niet spectaculair, maar toch merkbaar. De redenen van de achteruitgang zijn niet altijd duidelijk: vermindering van het voedselaanbod, verdwijnen van geschikte biotopen, ...? Mogelijk speelt ook een daling van geschikte nestholten een rol door o.a. kappingen in oude knotwilgrijen. Deze mogelijke oorzaak wilden we tegengaan door het ophangen van nestkasten verspreid over de gemeente.

Begin dit jaar werd er geïnvesteerd in zeven nestkasten. Vivara kon deze het snelst en bestkoop leveren, en dan nog franko aan huis. Volgende stap: toelating krijgen van eigenaars. Geschikte biotopen voor steenuil zijn open weidegebieden, doorsneden door (knot)bomenrijen en hagen. Verspreid over Aartselaar vonden we voldoende eigenaars bereid mee te werken. In de Reukens verleende ANB haar toelating voor plaatsing van een



Jan en Luk dragen de nestkast over aan de fiere "eigenaars"

kast in een knotwilg en mochten we een andere aan een privé paardenstal bevestigen. In Groenenhoek mochten we ook een houten paardenstal gebruiken en in Vluchtenburgstraat kregen we van de plaatselijke landbouwer toelating om een boom aan de rand van het weiland uit te kiezen. En in Briez en Geuzenhoofd, dat later deel zal uitmaken van het stadsrandbos, vonden we een knotwilg, een populier en weerom een paarden schuilhok met bereidwillige eigenaars. Nestkasten gekocht en toelatingen

van eigenaars. Nu nog helpers vinden.

Een kast alleen ophangen is geen sinecure. Met twee gaat dat vlot, met drie wordt het comfortabel. Gelukkig reageerden verschillende leden op onze oproep via onze Natuurflitsen en Facebook. De nestkasten waren van een luxueus type: met verluchtingschouwrtje, ingedeeld in kamers en overhangend dak, dat geopend kan worden voor reiniging. Dat maakte het ophangen wel wat ingewikkelder. Adrie leerde ons de spitsvondigheden om de kasten stevig te bevestigen met afstandshouders, zodat het dak vrij kan scharnieren.

Dank aan Jos, Adrie, Jan, Bart en Gert voor de onvolprezen hulp. Ook dank aan ANB en andere grondeigenaars voor de noodzakelijke toelating. (Om privacyredenen vermelden we de eigenaars niet bij name.)

PS: Krijg je ook graag onze Natuurflits Aartselaar, mail dan even naar luk.smets@telenet.be . Op Facebook zoek je best even naar "Natuurpunt Aartselaar".



Adrie doet de laatste controle

# Zondag 19 juni : Natuurpunt /Veld- daguitstap Brecht en Zoersel

In de voormiddag bezoeken we onder leiding van een plaatselijke gids het natuurgebied Kooldries-Hoofsweer in Brecht. De Kooldries-Hoofsweer is gelegen in de gemeente Brecht vlak naast het kanaal Dessel-Schoten. Tijdens het graven van dit kanaal in de 19e eeuw merkte men dikke kleilagen in de ondergrond. Voor het exporteren van de klei was de ligging vlak naast het kanaal ideaal en zo ontstonden de talrijke kleiputten in de Kooldries-Hoofsweer. Deze putten zijn na de kleiwinningen in verval geraakt, gevuld met regenwater en uiteindelijk verbost met wilgenstruwelen. Door de onderliggende kleilaag wordt het gebied gekenmerkt als een zeer dynamisch systeem van uitdrogen en vernatten waardoor de Kooldries-Hoofsweer een unieke flora en fauna herbergt.

## Een paradijs voor amfibieën en reptielen, insecten en vogels.

De Kooldries-Hoofsweer is een gebied met een verscheidenheid aan biotopen. Zo vinden we er wilgenstruwelen terug langs de verschillende kleiputten, maar ook zomereiken-berkenbos, heischraal grasland en een stukje heide. Deze verscheidenheid valt zeker in de smaak bij amfibieën waaronder de zeldzame kamsalamander, een tot 17 cm grote salamander die zijn naam te danken heeft aan de getande rugkam bij de mannetjes.

Ook libellen en vlinders zijn hier talrijk. Vogelsoorten als dodaars, spechten, boomklevers, wielewalen, boomvalken en ijsvogels vinden hun toevlucht aan de grote kleiputten of de populierenaanplant. Een kijkwand aan de grootste kleiput geeft je de gelegenheid deze vogels in alle rust te observeren.

Het 17 hectare grote Kooldries wordt beheerd door Natuurpunt en het 30 hectare grote Hoofsweer is in beheer bij het Agentschap voor Natuur en Bos. Samen zorgen ze ervoor dat dit uniek stuk natuur bewaard blijft en optimale ontwikkelingskansen biedt aan vele zeldzame dieren en planten.

## Na de middag brengen we een bezoek aan de tuin van Ivo Pauwels in Zoersel.

De tuin van Ivo Pauwels is een romantische cottagetuin van 20 are met een grote collectie rozen en vaste planten, weelderige borders, zeldzame bomen en tal van aangename tuinhoekjes en fraaie houtstructuren van Leo Van Rossum. Ivo Pauwels is auteur van een aantal tuinboeken, waaronder "Composteren en Kringlooptuinieren": creatief



Kamsalamander foto: Hugo Willoex

tuinieren met gras, mulch, snoeihout en bladeren.

In dit praktische boek wil auteur Ivo Pauwels aan elke tuinier kringlooptechnieken aanreiken die het tuinafval drastisch verminderen. In het kringlooptuinieren worden snoeihout, blad, grasmaaisel en nog zoveel meer veranderd in boeiend kringloopmateriaal dat nuttig en creatief in de tuin kan worden gebruikt.

Zelfs puin en steenafval is boeiend te verwerken tot een rotstuin, een krui-

denspiraal en bijvoorbeeld een insectenhotel.

Zijn stem kent u van het Radio2-programma De Madammen waarin hij tuinvragen van het publiek beantwoordt.

Hij is tevens hoofdredacteur van het VTM-tuinprogramma Groene Vingers dat voor een deel in zijn tuin wordt opgenomen en waarin hij af en toe ook als specialist optreedt.

### Praktisch:

Inschrijven door storting van 5 euro (volwassene) of 3 euro (-16 jarigen) voor 6 juni op rekening 979-9658877-10 van Veld Zuid-Antwerpen met vermelding: daguitstap Brecht-Zoersel, aantal personen en je telefoonnummer (liefst GSM).

Heb je interesse, wacht dan zeker niet te lang om in te schrijven: er kunnen maximum 30 mensen mee. We rijden kostendelend met eigen wagens aan 5 eurocent/km.

**Vertrek:** 8u45 stipt kerk H.Hart (A12) Antwerpsestraat Boom ofwel 9u stipt aan 't Spant, Boomsesteenweg 337 Wilrijk

**Meebrengen:** picknick, stevige stapschoenen bij regen eventueel laarzen,verrekijker.

Drank is ter plaatse verkrijgbaar.

Terug in Wilrijk/Boom: omstreeks 17u30

**Info:** Nestor Janssens 03/887.54.77 of njanssens1@telenet.be

# Geschiedenis van het Niels Broek (deel V)

## Van Dyck Vic - Geschiedkundige Kring Het Wiel - Lid cultuurraad Niel

Na het 'Rupelverhaal' met de vistoe-standen van vorige keer, bekijken we enkele aspecten van de exploitatie van het Nielderbroeck. Dit broek werd "gewonnen" op de Rupelbedding en moest natuurlijk geld opbrengen, en wel in een eigen organisatie. Het broek was een apart leen onder het Leenhof van Befferen in Mechelen en bestond dus naast de Heerlijkheid Niel en het Laethof van Hellegat met de Abt van Grimbergen als Heer van Hellegat, waardoor er op het grondgebied van Niel drie aparte juridische entiteiten bestonden tot aan de Franse bezetting. Al vroeg werd het Nielderbroeck te samen met de Heerlijkheid Niel verpacht, alhoewel het juridisch een Leen onder Befferen bleef. De hoofdingang van het broek geschiedde langs de huidige Vaartstraat, vroeger heel toepasselijk de Broeckleye genaamd. Op een veilige hoogte én aan de rand van het broek verrees de noodzakelijke uitbatinghoeve, mogelijk al in de 13de eeuw. Dit oude stenen gebouw stond ter plaatse van het huidige kasteel Nielderbroeck, mogelijk in een Romaanse stijlbouw opgetrokken.

Hier woonde de verantwoordelijke van het broek die toezicht hield op de goede gang van zaken: onderhoud van de dijken, controle van de diverse pachters, opmeten van het bomen-

bestand, de exploitatie van het veen regelen, de sloten en de sluizen onderhouden, etc.

Het is pas sedert 1534 dat de Heer van Niel zelf aan de rand van het broek kwam wonen, volgens de gangbare mode voor de kapitaalkrachtige burgerij met een "Hof van Plaisantie op den buiten". Hiertoe werd het oude gebouw omgevormd tot het huidige kasteel in een Italiaanse renaissance-achtige palazzostijl op een U-vormige plattegrond. De toenmalige bouwheer was Jan Baptist De Tassis, Postmeester-Generaal van Karel V.

De voorgevel van dit kasteel vertoont de typische asymmetrie met links en rechts van de hoofdingang respectievelijk drie en vier vensters. De volgende Heer van Niel, Jonker Martinus De Hornes, liet in 1654 de gevel verfraaien met sobere barokelementen, zoals de halfcirkelvormige geveltop die in de negentiende eeuw door Baron De Roye de Wichem werd ingevuld met zijn familiewapen. Het smeedijzeren balkon bevat de initialen "O. D.", verwijzend naar O'Donnoghue, kasteelheer begin der 18de eeuw.

De exploitatie van het broek ging uiteraard onverminderd verder en voor de opzichter werd er een nieuwe woonst voorzien, namelijk de huidige

boerderij vlak naast het kasteel. De landerijen in het broek werden dan publiekelijk verpacht aan diverse landbouwers. Een testament uit 1801 geeft een beschrijving van de kavels mét hun uitzicht.

Tussen de boerderij en de Kerklei stond een rij olmen met een waarde van 30 gulden. Tegen de Kerklei stonden olmen en eiken voor een waarde van 42 gulden. De meeste kavels waren dan ook nog afgezoomd met "opgaande" bomen die door de pachter niet mochten gekapt worden. Het sleunhout dat vrijkwam bij het laten opgaan der bomen was soms wel voor de pachter. Tussen de bomen van de bospartijen groeide het zogenaamde "schaerhout" dat apart werd gehakt en verkocht door de heer. De huidige Broeklei en de huidige Wirixdreef waren eertijds "dreven" in eigendom van de kasteelheer en die waren weer afgezoomd met bomen. De diverse kavels in het broek moesten steeds bereikbaar zijn voor de pachters en daartoe werden afspraken gemaakt: "Item is geconditionneerd dat de cavellanten aen malkanderen moeten verleen los uytweg passagie ofte opening zoo van menschen, beesten als voituren tot gebruycken van van elk aengekavelde goederen, over de parteyen alwaer die voorgaendelijc uytgeloost hebben zonder vergeld, doch ter minsten schaede (voor zooveele de zelfve niet zouden kunnen lossen langst publiekelijke straete, gemeyne wegen ofte uytlossen). Ende is geconditionneerd dat de cavellanten de vrije passagie hebben zullen langs de dreve naer 't Tolhuys (d.i. huidige Broeklei) ende die naer 't Waeter (d.i. huidige Wirixdreef) volgens 't Oud Gebruyck."

Nog een interessant detail in verband met het optimaal houden van dit broek: "Item is geconditionneerd dat de cavellanten behoorlijk ende in goeden staet zullen moeten uytmaeken, ruymen, kuyschen ende suyveren de grachten, buysen, beeken, reolen ende waeterloopen op elke goederen te bevinden ende alzo te vergemakelijken het afleyden van 't waeter en doordien middel de beem-



den, landen en bosschen in 't Broek zoo veel mogelijk te doen opdroogen”.

Een notarisakte uit 1733 geeft nog meer details. Hierin blijkt dat er tussen 1729 en 1733 op de uitgeturfde stukken land méér dan 80.000 elzen werden aangeplant, waarvan de stammen op 3 jaar tijd “redelijk dik” waren geworden. Elzenhout werd in de Rupelstreek vooral gebruikt in de paapovens van de steenbakkerijen om het baksel (stenen, pannen, tegels) blauw-zwart te smoren. Dit min of meer harsachtige elzenhout brandt met fijn zwart roet wat een extra zwarte teint geeft aan het gesmoorde goed. Daarnaast werd er ook vast gesteld dat het “uytgetorven” land na zware arbeid en kosten kon omgezet worden in goed wassend bos. Hierdoor brachten deze percelen méér interest op dan te voren en bovendien groeiden de aangeplante bomen zodanig dat “ van de honderd roeden



Uitgeveerde percelen Nlts-Broek foto: Erik

land tot bos bekeerd zijnde interest profiteert van 320 gulden, dat is de 3 jaar dat er gewonnen wordt op 100 roede erve, omtrent 1400 à 1500 bus-selen mutsaard”. Zoals gezegd eindig-

den de meeste van deze mutsaarden in de ovens van de steenbakkerijen. En tussen de bomen en struiken van het Broek ronden we deze aflevering af. Tot de volgende keer.

## La Brenne, land van duizend meren ...en nog veel meer planten en beestjes.

### Fons Van den heuvel

Op zo'n 650 Km ten zuiden van Brussel, tussen Châteauroux en Poitiers, ligt het Parc Naturel Régional de la Brenne.

Met meer dan 1500 waterpartijen is het een belangrijk 'Ramsar-wetland' in Frankrijk.

Vogels zijn er het hele jaar te bekijken: ze zijn er ofwel om er te overwinteren, ofwel om er te pleisteren als doortrekkers, ofwel als standvogels. De 'meren' van la Brenne zijn namelijk ondiepe kweekvijvers van zoetwatervissen, die reeds van in de middeleeuwen in gebruik zijn, en veel vogels komen er dus probleemloos aan hun kostje.

Opvallend zijn de vele soorten vogels die bij ons eerder als 'zuidelijk' bekend staan, o.a. koereiger, purperreiger en grote zilverreiger, slangenarend en dwergarend, witwangstern, steltkluut en rode patrijs. De publieke vogelkijkhutten zijn dan ook voornamelijk gericht op vogelobservatie, liefst met een telescoop. Voor vogelfotografie zijn ze eigenlijk minder geschikt, maar soms is een geslaagde opname vanuit zo'n hut toch wel mogelijk.



grote zilverreiger - foto: Fons Van den Heuvel

Maar niet alleen vogels maken dit gebied interessant voor de natuurliefhebber.

Een slangenarend heeft natuurlijk niet zoveel aan karpers, en dus moeten er ook wel wat reptielen in de buurt zitten, en dat zijn dan zowel enkele hagedissen- als slangensoorten, en daarnaast ook de Europese moeraschildpad.

Als (grotere) zoogdieren kunnen we herten, reeën, vossen en everzwijn vermelden, alsook de beverrat. –De laatste twee worden echter systematisch 'uitgedund' omdat ze als schadelijk ervaren worden.

In mei en juni is La Brenne ook een paradijs voor liefhebbers van orchideeën. En naargelang die twee maanden vorderen, komen en verdwijnen er steeds andere van de 48 soorten (en nog enkele hybriden) die er voor-



blauwe ijsvogelvlinder – foto Fons Van den heuve



aapjesorchis – foto Fons Van den heuve



groot geaderd witje – foto Fons Van den heuve

komen. Naast orchideeën zijn er natuurlijk tal van andere bloemen (ook enkele zeldzame soorten), en dat betekent tegelijk ook veel vlinders, 115 soorten dagvlinders namelijk. Met de talloze kevers, libellen en juffers er nog bij, mogen naast de macrolens dus ook de betreffende veldgidsjes zeker niet vergeten worden bij een bezoek aan dit stukje 'man-shaped' natuur in Frankrijk.

In La Brenne, en zeker langs de zuidrand van dit gebied, zijn ook een aantal prachtige oude boerderijen, dorpjes en kastelen te ontdekken.

En (- niet voortvertellen-) van masatoerisme heb je er (voorlopig?) nog geen last!



beverrat – foto Fons Van den heuve



## Natuur.huis De Paardenstal

De Paardenstal is open op zondag 3 april, van 13u tot 17u.

In mei en juni is de Paardenstal iedere zondag open, telkens van 14u tot 18u. Vanuit de Paardenstal kan je op ontdekking gaan naar Walenhoek. En je kan er ook een tentoonstelling bekijken over de geschiedenis van de kleiontginning. De Paardenstal ligt aan de Boomsestraat 221 Niel-Hellegat

**Info:** Frank Van der Velde 03/888.39.44 of frank\_v\_d\_velde@hotmail.com

## Zondag 17 april: Lentewandeling in de kleiputten van Terhagen

De kleiputten van Terhagen en Rumst hebben zich de voorbije decennia spontaan ontwikkeld tot een natuurgebied van interregionaal belang. Kersvers natuurgids Joeri Claes leidt jullie rond in een gebied dat ooit rood kleurde van de baksteen, maar nu groener is dan ooit tevoren.

Tijdens deze lentewandeling ontdekken we hoe dieren en planten uit hun winterslaap ontwaken met als belangrijkste doel, het zorgen voor nakomelingen. Ruime aandacht wordt besteed aan de wisselwerking tussen de verscheidene biotopen die de kleiputten rijk zijn en hun industriële oorsprong.

**Afspraak:** 14u parking Kardinaal Cardijnstraat Terhagen (recht tegenover de Korte Veerstraat)

**Meebrengen:** stevige wandelschoenen, bij regenweer laarzen en aangepaste kledij, verrekijker, loep,...

**Info:** Joeri Claes 0493/20 82 66 of claes\_joeri@hotmail.com

**Einde:** omstreeks 16u



Panorama Terhagse kleiputten vanaf nieuw kluipunt Nisch tegalenstraat Boom foto: Fons Van den heuvel

## Woensdag 20 april: Op zoek naar waterbeestjes

De tientallen grachten, greppels en poelen in het Niels Broek zijn een paradijs voor padden, kikkers, salamanders en duizenden andere kleine waterbeestjes. Sommige zijn minuscule klein, en zijn enkel met een vergrootglas of microscoop zichtbaar, andere zijn behoorlijk groot...

De grote spinnende watertor is er zo eentje, echt een reus onder de kleine waterbeestjes. Nieuwsgierig om ook eens te kijken wat er zo allemaal in onze fuiken terecht komt ?

Wij zorgen voor doorzichtige plastic potjes, vergrootglazen en ook enkele microscopen, zodat je al die kleine beestjes eens wat beter kan bekijken.

**Afspraak:** 13u45 parking Tolhuis, einde Tolhuisstraat Schelle

**Meebrengen:** goede wandelschoenen

**Meld vooraf je deelname** aan Ilse: 03/887.51.69 of roovers\_wachters@hotmail.com

## Maandag 25 april: Tweede Scheldepopping

### Met gegidste boottochten op Schelde en Rupel

De tweede editie van de Scheldepopping wil iederéén al varend, fietsend en wandelend kennis laten maken met de natuurpracht van onze rivieren. Op 8 locaties, waaronder Boom, Hemiksem en Schelle kan men voor de prijs van 1 euro genieten van een gegidste boottocht op Schelde en Rupel. Vertrek veersteigers Boom, Hemiksem en Schelle: om 11u, 12u, 13u, 14u, 15u, 16u en 17u.

De rondvaarten duren ongeveer 45 minuten.

Net zoals vorig jaar werkt Natuurpunt Rupelstreek actief mee aan deze Scheldelandpopping met een info-stand op de Rupeldijk in Schelle thv de veersteiger, daar kan je ook terecht voor een vogelkijktocht langs het Noordelijk eiland en/of een lentewandeling door en langs het Niels Broek.

**Afspraak** telkens aan de infostand Natuurpunt veersteiger Schelle

- 11u wandeling omheen het Noordelijk eiland

- 14u30 wandeling in en langs het Niels Broek

Beiden wandelingen duren ongeveer 2u

**Info:** Erik 03/887.13.72 of erik.dk@skynet.be

Tijdens de Scheldehappening kan je in het Nautisch bezoekerscentrum bij 't Steencaycken in Boom de presentatie: De Rupel... opnieuw een natuurmonument bekijken. Een project van Natuurpunt in samenwerking met Regionaal Landschap Rivierenland. Andere publiekstrekker aan het Nautisch bezoekerscentrum is de expo: Natuurfotografie Biodiversiteit.

**Meer info over het dagprogramma:**

[www.scheldehappening.be](http://www.scheldehappening.be)



## Zondag 22 mei: Dag van de Biodiversiteit in het Niels Broek

Tijdens deze Dag van de Biodiversiteit trachten we een optelsom te maken van de vele beestjes en planten, die leven in het Niels Broek, de schorren langs de Rupel en de polder van Niel.

Vogels, vlinders, libellen en kleine waterbeestjes. Daarvoor kan je tussen 10u en 17u terecht aan ons tentje aan de ingang van het natuurgebied thv de Korte Ameldijk. Om 10u en om 14u maken we daarbij telkens een wandeling door het Niels Broek, langs de Rupeldijk, door de polder van Niel en de Broeklei.

Tijdens deze Dag van de Biodiversiteit stellen we je ook de gloednieuwe wandelfolder Niels Broek/Walenhoek voor.

**Afspraak wandeling voormiddag:** 10u parking Tolhuis, einde Tolhuisstraat Schelle

**Afspraak wandeling namiddag:** 14u Ridder Berthoutlaan thv WZC Maria Boodschap Niel

**Info:** Erik 03/887.13.72 of erik.dk@skynet.be

## Vrijdag 10 juni: Zwaluwenfietstocht in Boom

Vanavond fietsen we langs de broedplaatsen van huis-, gier- en boerenzwaluwen in Boom. Huiszwaluwen in de Groenhofstraat, aan de Leopoldstraat en aan de gebouwen van de PTS aan de Beukenlaan. Gierzwaluwen een beetje overal en boerenzwaluwen aan de oude 's Herenbaan.

Vooraf de achteruitgang van de huiszwaluw in Boom is erg frappant.

In een periode van ongeveer 30 jaar verdwenen kolonies huiszwaluwen in de Vrijheidstraat, aan de Overwinningstraat, aan de toren van Braem en de gebouwen van het Koninklijk Atheneum.

Ook de kolonie aan de gebouwen van de PTS kreeg de laatste jaren raken klappen. Met het plaatsen van kunstnesten trachten we deze teloorgang tegen te gaan, met succes. In 2010 broedde al 6 paartjes huiszwaluw in de kunstnesten, die tijdens de lente van 2009 geplaatst werden.

Momenteel werken we intens samen Regionaal landschap Rivierenland voor het plaatsen van kunstnesten op geschikte locaties.

**Afspraak:** 18u30 Heldenplein Boom

Einde: omstreeks 21u30

**Meebrengen:** fiets, sportieve kledij en een verrekijker.

**Meld vooraf je deelname:** 03/887.13.72 of erik.dk@skynet.be



## Zondag 19 juni: Velt-Natuurpunt-daguitstap Brecht en Zoersel

In de voormiddag bezoeken we het natuurgebied Kooldries-Hoofswaer in Brecht. Na de middag brengen we een bezoek aan de tuin van Ivo Pauwels in Zoersel

Meer info op pagina 18 van dit Rupel.blad

## Zaterdag 25 juni: Historische wandeling langs het Niels Broek

Vic Van Dijck, medewerker van de Nielse Geschiedkundige Studiegroep Het Wiel en lid van de Cultuurraad Niel is vandaag onze gids voor een bijzonder boeiende wandeling door een historisch landschap. Daarbij kom je meer te weten over vele historische plaatsnamen, zoals: Broeklyn, Langwiel of Corte Amer. Deze wandeling langs de Broeklei, het Niels Broek en de Rupeldijk is dus een prima moment om kennis te maken met een stukje Nielse geschiedenis.

**Afspraak:** 14u Ridder Berthoutlaan thv het gemeentehuis Niel

Einde: omstreeks 16u30

**Meebrengen:** stevige wandelschoenen

**Meld vooraf je deelname:** 03/887.13.72 of erik.dk@skynet.be

# Natuurkalender Aartselaar

## Zondag 3 april: Fietstocht langs Antwerpse parken i.s.m. Fietsersbond Aartselaar

Enkele malen per jaar plannen we een gezamenlijke activiteit met de Fietsersbond. En vermits het al april is en we allicht de lente voelen kriebelen, springen we samen met de mensen van de Fietsersbond een dagje de fiets op.

**Afspraak** om 10 u aan het Gemeentelijk Sportcentrum, Kleistraat, Aartselaar. We fietsen o.a. langs verschillende Antwerpse parken, overwegend langs het fietsknooppuntennetwerk. Zo zullen we zeker passeren langs het Nachtegalenpark, Park Spoor Noord en het Rivierenhof. Maar we komen ook op het Eilandje in Antwerpen.

De tocht bedraagt ca 45 km, maar wel verspreid over de hele dag en met enkele rustpauzes in een cafeetje. We zijn terug in Aartselaar omstreeks 17.30 u.

**Meebrengen:** picknick, hopelijk overbodige regenkledij, een fluovestje.

**Graag telefonisch of via mail je deelname bevestigen** bij Ria Thys, 03/289 73 66 - ria.thys@telenet.be of bij Leonce Dekeyser, 03/887 61 41 - leoncedekeyser@hotmail.com

## Zondag 8 mei: Natuurwandeling op het "Geitenpad" in Wilrijk

Dit prachtig stukje natuur ligt verscholen tussen een woongebied en industrie/landbouwgrond. Je vindt hier meer dan 100 plantensoorten.

Planten worden sedert eeuwen gebruikt in de geneeskunde en de laatste jaren zeker in de homeopathie. Tijdens een 2 uur durende wandeling wordt het medicinaal belang van een aantal hier aanwezige planten toegelicht. De wandelaars krijgen een overzicht van wat er allemaal met "onkruid" kan gedaan worden...

**Afspraak** om 10 u in de Doornstraat ter hoogte van sporthal Mariënborg. De totale loopafstand is niet erg lang, maar is spijtig genoeg niet geschikt voor kinderwagens en/of buggy's... Laarzen, een verrekijker en een vergrootglas zijn nuttig voor deze wandeling.

**Info en gids:** Ronny Verelst, 0475/58 55 70 - ronnyverelst@telenet.be



## Zondag 15 mei: Zintuigenwandeling in het Cleydaelhof te Aartselaar

"... Wie denkt zal niets ervaren, dat is bekend. Onze zintuigen laten zich niet commanderen. De beleving is er alleen voor diegene die in staat is te zijn als een kind: hier, op dit moment, open en zonder verwachtingen." Marianne Fredriksson  
Vandaag herontdekken we het bos met onze zintuigen: we ruiken, voelen, zien, proeven en horen de natuur. We proberen vandaag niet te analyseren, determineren of propageren, maar laten onze zintuigen vrij ervaren wat de natuur ons te bieden heeft.

**Afspraak:** zondag 15 mei van 14.30 u tot 16.30 u Waar: Zinkvalstraat (tov kasteel Cleydael) Voor iedereen die jong van geest is. Info en gids bij Saskia Mercelis, saskiamercelis@hotmail.com - 0488/20 13 86

## Donderdag 19 mei: Start orchideeëncursus

Meer info over deze driedelige cursus elders in Rupel.blad.

## Zaterdag 21 mei: Fietstocht: Op zoek naar zwaluwen in Aartselaar

Jaarlijks inventariseren we het zwaluwbestand in onze gemeente. Zo leren we de evolutie van het zwaluwenbroedbestand kennen. Ons onderzoek richt zich vooral op het voorkomen van de boeren- en de gierzwaluw. Het subsidiereglement van Aartselaar wil het behoud van zwaluwnesten stimuleren door een geldelijke beloning van broedgevallen. Vandaag maken we een fietstoer doorheen Aartselaar. Luk Smets is onze gids van dienst. We brengen zeker een bezoek aan de boerderijen van Groenenhoek, Zinkval, De Reukens en de Kleistraat.

**Afspraak** om 14 u aan de kerk St-Leonardus op het Laar. We sluiten daar ook af rond 17 u. Meebrengen: fiets, regenkledij (indien nodig). Wij zorgen voor tellijsten en een spiegel op steel om in de nesten te kunnen kijken. Deelnamegeld: 1 euro per persoon, een drankje inbegrepen, te betalen bij het vertrek.

**Info** bij Luk Smets, 03/289 73 66 - luk.smets@telenet.be



## Woensdag 1 juni: Kinderen en (groot)ouders bezoeken een bijenfamilie in Edgem

Meer info vindt u in de rubriek RupelAartjes. Wees snel met inschrijven en storten van deelnamebedrag!

## Zaterdag 11 juni: Wandeling in Biesbosch (NI) en bevertocht met fluisterboot

Het Nationaal Park de Biesbosch is een uitzonderlijk natuurgebied dat grote bekendheid en waardering heeft gekregen o.a. door zijn uniek landschap, brede en smalle kreken, spaarbekkens voor drinkwatervoorziening en natuurlijk de bevers. De bevers komen sinds 1988 weer in de Biesbosch voor en zijn uitgezet door Staatsbosbeheer. De bevers komen uit het Elbegebied in Duitsland. De dieren leven van de bast van struiken en bomen. Volgens de laatste telling van Staatsbosbeheer leven er zo'n 100 bevers in de Biesbosch. De eeuwenoude getijdendelta heeft door de aanleg van de Deltawerken z'n grote getijdenwerking verloren. Toch bedraagt het getijdenverschil nog steeds zo'n 40 cm. De Biesbosch behoort tot de grootste waardevolle natuurgebieden van Nederland en mag zich dan ook Nationaal Park noemen. Vandaag bezoeken we dit prachtige gebied. We plannen dit samen met Natuurpunt Hobokense Polder, waar ook een vertrekplaats voorzien is. We vertrekken pas kort na de middag in Aartselaar. We maken een mooie wandeling doorheen de kreken en hopen op waarnemingen van de blauwborst, die hier frequent voorkomt. Opmerkelijke broedvogels zijn verder de ijsvogel en de bruine kiekendief. Maar ook de planten- en libellen/vlinderliefhebbers zullen zeker hun hartje kunnen ophalen.

Om 18u staat een heerlijke koffietafel voor ons klaar in Biestro Biesboschcentrum. We worden verwend met verschillende kazen, boerenham en Coburgham, een rundvleeskroket met mosterd, zoet beleg en natuurlijk mag ook een echte Hollandse krentenbol niet ontbreken. Koffie en thee naar believen.

Om 19u45 begeven we ons naar het bezoekerscentrum vanwaar de plaatselijke gids eerst een wandeling met ons maakt in het beverbos om nadien een fluisterboot in te stappen en gedurende 1,5 uur een vaartocht te maken in dit prachtige gebied, waar alle natuurlijke bewoners genieten van de laatste lichte uren. Het schemermoment geeft de meeste kansen op waarneming van bevers, vandaar dat we voor dit latere uur gekozen hebben. Tijdens de boottocht krijgen we een tas koffie/thee en een beverkoek aangeboden. Om 22u30 stappen we weer aan wal, zodat we rond 23u30 weer in Aartselaar zullen arriveren.

**Afspraak** om 13u30 op de parking van het CC, della Faillelaan in Aartselaar. Terug omstreeks 23u30

**Meebrengen:** een rugzakje met een drankje (namiddagwandeling), verrekijker, waterdichte wandelschoenen, eventueel zonnecrème en muggenmelk, een warm jasje voor de avonduren, hopelijk overbodige regenkledij

**Deelnameprijs:** 23 euro vanaf 13 jaar - 14 euro voor kinderen van 6 tot 12 jaar. Hierin is begrepen: wandeling, koffietafel met thee/koffie, avondwandeling en boottocht met gids, koffie/thee en een beverkoek. Inschrijven door je aan te melden bij Ria Thys, 03/289 73 66 - ria.thys@telenet.be voor 30 april. Stort vervolgens je deelnamegeld op rek. 979-6399607-37 van Natuurpunt Hobokense Polder met vermelding "Biesbosch" en naam van deelnemers.

We verplaatsen ons volgens het principe "kostendelend samenrijden". We betalen 0,05 eurocent/km aan de chauffeur. Dit zal neerkomen op ca 6 euro.

## Zondag 19 juni: Daguitstap naar Kooldries in Brecht en tuin van Ivo Pauwels in Zoersel i.s.m. VELT

Alle info over deze boeiende daguitstap vindt u elders in dit Rupel.blad.

Heb je interesse, wacht dan zeker niet te lang om in te schrijven: er kunnen maximum 30 mensen mee.

**Vertrek** om 9 u stipt aan 't Spant, Boomsesteeweg 337 Wilrijk. Terug omstreeks 17.30 u.

## Zaterdag 25 juni: "Adopteer een berm": Zinkvalstraat en Cleydaellaan

Vandaag plannen we weer een opruimactie aan de wegbermen van de Zinkvalstraat en een deel van de Cleydaellaan.

In januari hebben we namelijk ons werkingsgebied vergroot van de Zinkvalstraat tot de Cleydaellaan ter hoogte van het kasteelpark. De Zinkval is immers autovrij gemaakt en daardoor minder sluik- en zwerfafvalgevoelig. De Cleydaellaan kan een periodieke opruimactie spijtig genoeg gebruiken. Kom ook deze keer een handje toesteken! Je houdt immers mee je gemeente schoon en steunt je vereniging!

Kom ook deze keer een handje toesteken! Je houdt immers mee je gemeente schoon en steunt je vereniging! Wij zorgen voor vuilzakken.

**Afspraak** om 10 u vooraan in de Zinkvalstraat (tegenover kasteel Cleydael). We werken tot ca 11.30 uur. Meebrengen: werkhandschoenen en stevig schoeisel of laarzen. Info: Ronny Verelst, 0475/58 55 70 - ronnyverelst@telenet.be

## Woensdag 29 juni: Kinderen en (groot)ouders beleven een vrolijke beestenboel

Meer info vindt u in de rubriek RupelAartjes. Wees snel met inschrijven en storten van deelnamebedrag!



# CONTACT

## Rupelstreek Aartselaar

### Contactpersonen

Erik De Keersmaecker (voorzitter): 03/887.13.72  
Carine Wils (secretaris): 03/888.30.74  
Guy Buyst (penningmeester): 03/888.62.62  
Ludwig Laureyssens: 015/31.99.07  
Francis Mertens: 03/887.15.24  
Mil Spruyt: 03/844.47.61  
Ilse Wachters: 03/887.51.69  
Luc Verhaegen: 03/877.43.14

### Kern Boom-Rumst

Sven Lambrecht (voorzitter) : 0499/23.98.00  
Ludwig Laureyssens (penningmeester): 015/31.99.07  
Marleen Senecaut (secretaris): 03/889.70.67  
Lieve De Clerck, Fons Van den heuvel, Annie De Wachter, Herman De Herdt, Julien Moens, Rita Claes, Sofie Versweyveld, Wim Van Rymenant, Dirk Struyf, Wim Van Nunen, Vera Grieten, Marc Zegels, Heidi Nuyts, Fried Happaerts

### Milieuraden

Boom: Sven Lambrecht, Marleen Senecaut, Nico Wysmantel, Dirk Struyf  
Hemiksem: Peter Hofman  
Niel: Carine Wils, Ward Hoefman  
Rumst: Rita Claes, Diane Masson, Louis Bertels, Christel Sweeck, Winfried Vangramberen  
Schelle: Ilse Wachters, Stefan Van Roeyen

**Website : [www.natuurpunt.be/rupelstreek](http://www.natuurpunt.be/rupelstreek)**

Email : [erik.dk@skynet.be](mailto:erik.dk@skynet.be)

### Bezoekerscentrum 'De Paardestal'

Boomsestraat 221 - 2845 Niel  
De Paardestal is open op zondag 3 april, van 13u tot 17u.  
In mei en juni is de Paardental iedere zondag open, telkens van 14u tot 18u.

### Contactpersonen

Johan Herremans (voorzitter en geleide wandelingen): 03/887 27 98 – [herremans.johan@skynet.be](mailto:herremans.johan@skynet.be)  
Hilde Janssens (secretaris): 03/887 36 45 - [hiljans@hotmail.com](mailto:hiljans@hotmail.com)  
Luk Smets (penningmeester, ledenadministratie en communicatie): 03/289 73 66 - [luk.smets@telenet.be](mailto:luk.smets@telenet.be)  
Ivan Bogaerts: 03/88716 46 (beheer)  
Johan Peymen: 03/877 61 50 (beleid)  
Ria Thys: 03/289 73 66 (educatie: cursussen en uitstappen)  
Ronny Verelst: 0475/58 55 70 (studie)  
Gert Verschuere: 03/88710 28 (educatie: geleide wandelingen)

### Milieuraad

Johan Peymen  
Luk Smets  
Ronny Verelst  
Gert Verschuere

### Gecoro

Afvaardiging sector Natuur: Johan Peymen  
Plaatsvervanger: Luk Smets

### Website Aartselaar

[www.natuuraartselaar.be](http://www.natuuraartselaar.be)

Lay-out Rupel.blad: Fried Happaerts

### Rupel.flits (Natuurpunt Rupelstreek) en Natuurflits (Natuurpunt Aartselaar)

Via onze elektronische Nieuwsbrief brengen we berichten, die via ons tijdschrift niet tijdig kunnen meegedeeld worden. Wil je deze elektronische nieuwsbrief ook ontvangen? Stuur dan een mail naar Luk Smets ([luk.smets@telenet.be](mailto:luk.smets@telenet.be)), met vermelding van naam en "ja, Rupel.flits" of "ja, Natuurflits Aartselaar"

## Opvang gekwetste wilde vogels



Vogels vallen gemakkelijk als verkeersslachtoffers of ze vliegen tegen ramen aan. Wanneer u een gekwetste of zieke vogel wilt oppakken, gooi u er best vooraf een doek of jas over. Het donker kalmeert de vogel. Kleine vogels neemt u voorzichtig vast. Grotere vogels en vooral roofvogels steeds met handschoenen oppakken. Blijf steeds buiten het bereik van de snavel en pas ook op voor de klauwen van roofvogels. Licht gewonde of gekwetste vogels laat u het best tot rust komen op een donkere plaats (vb. In een kartonnen doos). Bij ernstige kwetsuren of ziekte neemt u contact met het vogelasiel in Malderen.

**Vogelopvangcentrum Malderen, Boeckheide 51 - 1840 Malderen.**  
Tel: 052/33.64.10

# Rupelblad in beeld



Kinderen knutselen uiltjes (Foto Ria Thys)



Vrijwilligers van Natuurpunt en Wandelclub de Kleitrapppers bouwen een trap tegen een steile helling. Daarmee werd een nieuwe wandelroute gerealiseerd tussen de kleiputten en de Schorre via de Bosstraat in Boom. (Foto Erik)



Deelnemers aan Kwispel, kwis bij Natuurpunt Aartselaar (Foto Luk Smets)



Met 38 deelnemers nam onze nieuwe vogelkijkcursus een prima start in de Schorre in Boom. Koen Leysen van Natuurpunt Educatie vzw staat dan ook garant voor vele vogelweetjes. (Foto Erik)



De knotboom staat hoog op ons zorglijstje, met de voorbije winter weer een 4-tal knotacties, waaronder een knotactie langs de Maalebeek in Schelle en de aanplant van jonge knotbomen in Niel en Rumst. (Foto Erik)

België – Belgique  
P.B.  
2620 Hemiksem 1  
8/5071

## Natuurkalender Rupelstreek Natuurkalender Aartselaar

**Zondag 3 april: Fietstocht langs Antwerpse parken**  
10u Gemeentelijk Sportcentrum, Kleistraat, Aartselaar.

**Zondag 17 april: Lentewandeling kleiputten Terhagen**  
14u parking Kardinaal Cardijnstraat Terhagen

**Woensdag 20 april: Op zoek naar waterbeestjes**  
13u45 parking Tolhuis, einde Tolhuisstraat Schelle

**Maandag 25 april: Tweede Scheldehappening**  
11u: wandeling omheen het Noordelijk eiland  
14u30 wandeling in en langs het Niels Broek  
Infostand Natuurpunt veersteiger Schelle

**Zondag 8 mei: Natuurwandeling Geitenpad Wilrijk**  
10u Doornstraat ter hoogte van sporthal Mariënborg.

**Zondag 15 mei: Zintuigenwandeling Cleydaelhof**  
14u30 tot 16u30 Zinkvalstraat (tov kasteel Cleydael)

**Zaterdag 21 mei: Fietstocht: Zwaluwen in Aartselaar**  
14u kerk St-Leonardus Laar Aartselaar

**Zondag 22 mei: Biodiversiteit in het Niels Broek**  
10u parking Tolhuis, einde Tolhuisstraat Schelle  
14u Ridder Berthoutlaan WZC Maria Boodschap Niel

**Woensdag 1 juni: Kinderen bezoeken een bijenfamilie**  
13u45 parking CC, della Faillelaan Aartselaar

**Vrijdag 10 juni: Zwaluwenfietstocht in Boom**  
18u30 Heldenplein Boom

**Zaterdag 11 juni: Wandeling Biesbosch en bevertocht**  
13u30 parking CC, della Faillelaan Aartselaar.

**Zondag 19 juni: Velt-Natuurpunt-daguitstap Brecht en Zoersel**  
8u45 kerk H.Hart (A12) Antwerpsestraat Boom ofwel  
9u aan 't Spant, Boomsesteenweg 337 Wilrijk

**Zaterdag 25 juni: Historische wandeling Niels Broek**  
14u Ridder Berthoutlaan thv het gemeentehuis Niel

**Zaterdag 25 juni: "Adopteer een berm": Zinkvalstraat en Cleydaellaan**  
10 u Zinkvalstraat (tegenover kasteel Cleydael).

**Woensdag 29 juni: Kinderen beleven een vrolijke beestenboel**  
14u45 parking CC, della Faillelaan Aartselaar

## Lidmaatschap Natuurpunt

Om het hele jaar lid te zijn, stort u 24 euro op bankrekening 230-0044233-21 van Natuurpunt. Dan bent u lid tot eind 2011.

Leden van andere Natuurpuntafdelingen die het ledentijdschrift Rupel.blad wensen te ontvangen, storten 7 euro/jaar op rekening 001-3598649-25 van Natuurpunt Rupelstreek

Giften kunnen gedaan worden op rekening 293-0212075-88 van Natuurpunt met vermelding 3796 Rupelstreek of 3718 Aartselaar. Deze zijn vanaf 40 euro fiscaal aftrekbaar

---

Driemaandelijks regionaal informatieblad

Erkenningsnummer: P005676

Natuurpunt Rupelstreek en Natuurpunt Aartselaar

20° jaargang n° 2: april, mei en juni 2011

---

Afgiftekantoor : 2620 Hemiksem 1

Verantwoordelijke uitgever : Erik De Keersmaecker  
Peter Benoitplein 18  
2627 Schelle